

iff

VERHALTENSKODEX



INHALTSVERZEICHNIS

■ NACHRICHT DES CEO	4
■ NACHRICHT DER CHIEF COMPLIANCE OFFICERIN	5
■ ANWENDUNG DES VERHALTENSKODEX	6
Wir leben unsere Werte	8
Wir holen Rat ein	9
Wir äußern uns	10
Wir melden unsere Bedenken	10
Was kann ich erwarten, wenn ich Bedenken melde?	11
Erwartungen an Compliance und Zusammenarbeit	12
Verantwortung ist entscheidend	12
Wir schützen vor Vergeltungsmaßnahmen	13
■ UNSERE LEITSÄTZE	14
Wir tun das Richtige für die Menschen	15
Wir schaffen und erhalten ein inklusives Arbeitsumfeld	15
Wir schaffen ein Arbeitsumfeld ohne Diskriminierung und Belästigung	16
Was sind Diskriminierung und Belästigung?	16
Wir respektieren die Menschenrechte und faire Arbeitsbedingungen	17
Wir priorisieren Sicherheit	18
Aufrechterhaltung einer sicheren Arbeitsumgebung	18
Drogen- und Alkoholmissbrauch	18
Gewalt am Arbeitsplatz	18
Wir tun das Richtige für den Planeten	19
Wir setzen uns für Nachhaltigkeit ein	19
Wir unterstützen unsere Gemeinschaften	19
■ BESTECHUNG UND KORRUPTION VORBEUGEN	20
Wir stellen uns entschlossen gegen Bestechung und Korruption	20
Was ist verboten?	22
Was ist Bestechung?	22
Beschleunigungszahlungen	22
Ihre Verantwortung	23
Wir gehen verantwortungsvoll mit Geschenken, Bewirtung und Unterhaltung um	24
Wir sind verantwortungsbewusst im Umgang mit politischen Aktivitäten	25

■ INTEGRITÄT IN UNSEREM GESCHÄFTSGEBAREN	26
Wir verpflichten uns zu fairen und transparenten Geschäftspraktiken	28
Wir gehen transparent mit Interessenkonflikten um	28
Was ist ein Interessenkonflikt?	28
Wir führen genaue Aufzeichnungen	30
Wir vermeiden Insiderhandel und die Offenlegung wesentlicher nicht-öffentlicher Informationen	31
Wir schaffen Vertrauen bei unseren Geschäftspartnern durch ethisches Handeln	32
Wir erwarten von unseren Geschäftspartnern die Einhaltung derselben Standards	32
Wir bleiben wachsam gegenüber Geldwäsche und damit zusammenhängenden Aktivitäten	33
Wir befolgen alle Gesetze zur Export- und Handelskontrolle	33
Wir konkurrieren fair und verantwortungsvoll	34
Umgang mit Informationen von Wettbewerbern	34
Wenn ein Wettbewerber auch ein Kunde ist	34
Weshalb das wichtig ist	35
Wir sorgen für Produktkonformität und regulatorische Integrität	36
■ SCHUTZ DES EIGENTUMS UND DER VERMÖGENSWERTE VON IFF	38
Wir verbieten Betrug, Diebstahl, Verschwendung und Missbrauch	39
Wir schützen unser geistiges Eigentum, Geschäftsgeheimnisse und vertrauliche Informationen	40
Was muss geschützt werden?	40
Mitteilung vertraulicher Informationen	42
■ EXTERNE KOMMUNIKATION UND DATENSCHUTZ	44
Wir kommunizieren und nutzen soziale Medien mit Sorgfalt	45
Nutzung sozialer Medien	46
Wir nutzen Technologie- und Kommunikationssysteme verantwortungsbewusst	47
Überwachung und Datenschutz	47
Angemessene Nutzung	47
Sicherheit und Vertraulichkeit	47
Wir nutzen Künstliche Intelligenz (KI) verantwortungsvoll	48
Verantwortungsvolle Nutzung und Entwicklung von KI	48
Verbotene Nutzung	49
Wir wahren die Vertraulichkeit und schützen personenbezogene Daten	50
Was sind personenbezogene Daten?	50
Wir bewahren Dokumente angemessen auf	51
Rechtliche Aufbewahrungspflichten und Ausnahmen	51

NACHRICHT DES CEO

Mit der Neudefinition des Unternehmenszwecks von IFF haben wir zugleich mit erneuerten Unternehmenswerten selbstbewusst bekräftigt, wofür wir stehen: Wir sind Partner – leidenschaftlich, beharrlich und prinzipientreu. Unser Grundwert der „Prinzipientreue“ verlangt, dass wir das Richtige für die Menschen und den Planeten tun, indem wir sicher, ethisch und verantwortungsvoll handeln. Während unsere Werte allen IFF-Mitarbeitern als Kompass dienen, bietet unser Verhaltenskodex praktische Orientierung dafür, wie wir unser Geschäft führen und mit unseren Geschäftspartnern zusammenarbeiten. Dieser Kodex spiegelt unser Bekenntnis wider, die höchsten ethischen Standards einzuhalten. Außerdem dient er als Grundlage unseres ethischen Rahmens, der unsere Handlungen und Entscheidungen in Übereinstimmung mit unseren Werten formt. Durch die Einhaltung unseres Verhaltenskodex erwarten wir von allen Mitarbeitern, dass sie sich bei allen geschäftlichen Interaktionen mit größter Integrität und Professionalität verhalten.

Vertrauen ist der Eckpfeiler unserer Beziehungen. Wir verdienen Vertrauen nicht nur durch Innovation und Leistung, sondern auch durch Integrität, Transparenz, Fairness und Compliance. Die Einhaltung dieses Kodex hilft uns, dauerhafte Partnerschaften aufzubauen und unseren Ruf auf dem Markt zu schützen.

Jeder Mitarbeiter ist für die Einhaltung des Kodex und das ethische Handeln verantwortlich und rechenschaftspflichtig. Bitte lesen Sie diesen Kodex sorgfältig durch und handeln Sie stets auf eine Weise, die unsere Werte widerspiegelt und das Vertrauen stärkt, das andere uns entgegenbringen.

Gemeinsam werden wir weiterhin ein Unternehmen aufbauen, das nicht nur erfolgreich ist, sondern für alle eine Quelle der Freude und Inspiration darstellt.

Erik Fyrwald
Chief Executive Officer



NACHRICHT DER CHIEF COMPLIANCE OFFICERIN

Im Mittelpunkt von IFF stehen die Werte, die definieren, wer wir sind, wie wir arbeiten und wie wir miteinander umgehen. Dieser Verhaltenskodex spiegelt diese ethischen Standards – Integrität, Transparenz, Ehrlichkeit, Respekt und Verantwortlichkeit – wider und leitet uns dabei, unser Geschäft prinzipien- und wertorientiert zu führen.

Doch der Verhaltenskodex ist mehr als nur Worte auf dem Papier. Er wird durch unsere Entscheidungen und unsere täglichen Interaktionen zum Leben erweckt. Jeder von uns spielt eine entscheidende Rolle für seine stete Einhaltung.

Der Kodex bietet einen Rahmen, der uns dabei hilft, komplexe Situationen mit Zuversicht und Klarheit zu bewältigen. Er deckt zwar nicht alle möglichen Szenarien ab, aber er weist uns auf die verfügbaren Ressourcen hin, die uns bei der Lösung der meisten Probleme helfen können. Weitere Informationen finden Sie in unseren Richtlinien, Verfahren und praktischen Hilfsmitteln. Alternativ können Sie sich auch an die Abteilung für Ethik und Compliance wenden. Zudem können Sie sich an Ihre Personal- oder Rechtsabteilung wenden.

Indem wir diesen Kodex gemeinsam vorleben, fördern wir ein Arbeitsumfeld, das das Beste von IFF widerspiegelt – eines, das unsere Einzigartigkeit hochhält, unsere Kultur stärkt und uns befähigt, das Richtige zu tun.


Brynn Samson
Chief Compliance Officerin



ANWENDUNG DES KODEX

Wir möchten ein Umfeld schaffen, in dem alle IFF-Mitarbeiter (sowie Zeitarbeitskräfte, Praktikanten und Auftragnehmer) jeden Tag gerne zur Arbeit kommen – an einen Ort, der sich ausnahmslos für Inklusion, Respekt, Verantwortung und dafür einsetzt, das Richtige zu tun.





Bei allem, was wir tun, müssen die höchsten Standards in Bezug auf Ethik, Ehrlichkeit und Integrität eingehalten werden. Da wir weltweit geschäftlich tätig sind, müssen alle unsere Handlungen nicht nur diese hohen Standards erfüllen, sondern auch diesem Verhaltenskodex („Kodex“), den IFF-Richtlinien und allen geltenden Gesetzen und Vorschriften entsprechen. Und wir müssen gleichsam wachsam sein, um sicherzustellen, dass andere in unserem Unternehmen ebenso handeln.

Alle Mitarbeiter und Führungskräfte von IFF weltweit sind dafür verantwortlich, diesen Kodex sowie die Richtlinien und Verfahren von IFF zu lesen, zu verstehen und einzuhalten.

Führungskräfte spielen eine entscheidende Rolle bei der Förderung einer Kultur der Integrität und ethischen Entscheidungsfindung. Neben der Einhaltung des Kodex wird von Führungskräften erwartet, dass sie:

- mit gutem Beispiel vorangehen, indem sie die Werte und ethischen Standards von IFF konsequent einhalten;
- ihren Teams helfen, den Kodex und seine Anwendung bei den täglichen Arbeitsaufgaben zu verstehen;
- ethisches Verhalten durch regelmäßige Kommunikation und durch Einbindung von Compliance-Themen in Teamgespräche stärken;
- ethisches Verhalten anerkennen und belohnen und Verhaltensweisen ansprechen, die unsere Standards nicht erfüllen;
- ein sicheres und offenes Umfeld schaffen, in dem die Mitarbeiter offen Fragen stellen und Bedenken äußern können;
- Transparenz fördern und diejenigen, die in gutem Glauben Bedenken äußern, vor Vergeltungsmaßnahmen schützen, sowie Konflikte fair und ohne Bevorzugung lösen;
- Probleme bei Bedarf eskalieren, indem sie Bedenken unverzüglich an die Abteilung für Ethik und Compliance, die Rechtsabteilung oder die Personalabteilung melden.

Die Erwartungen in diesem Kodex gelten weltweit, unabhängig davon, ob Sie remote oder im Büro arbeiten, an einem Geschäftstreffen oder einer Kundenveranstaltung teilnehmen oder eine andere Tätigkeit im Namen von IFF ausführen. Wenn Unterschiede zwischen diesem Kodex, den IFF-Richtlinien und den örtlichen Gesetzen und Vorschriften bestehen, sind Sie verpflichtet, den jeweils höchsten Standard für ethisches Verhalten einzuhalten.

WIR LEBEN UNSERE WERTE

Unsere Werte sind der Eckpfeiler all unseres Handelns.

Sie bestimmen jede Entscheidung, jede Innovation und jede Partnerschaft. Bei IFF ist Handeln mit Integrität, Verantwortung und Achtung für Menschen und den Planeten nicht nur Teil unseres Geschäfts – es ist unser Geschäft.

Sie sind nicht nur Ideale, sondern prägen unser Handeln und unsere Entscheidungen jeden Tag. Und sie werden durch unseren Verhaltenskodex zum Leben erweckt, der widerspiegelt, wer wir sind: Partner, leidenschaftlich, beharrlich und prinzipientreu.

Partner

Wir glauben an die Kraft der Zusammenarbeit und Inklusivität. Bei IFF gewinnen wir gemeinsam, indem wir unser Fachwissen teilen, vielfältige Perspektiven hochhalten und dauerhafte Beziehungen zu unseren Kunden und Kollegen aufbauen. Unsere Stärke liegt in unserer Einheit, und unser gemeinsamer Zweck treibt Innovationen voran, die auf der ganzen Welt bedeutsame Auswirkungen haben.

Beharrlich

Wir hören nie auf, uns vorwärts zu bewegen. Unser Engagement für kontinuierliche Verbesserung bedeutet, dass wir ständig lernen, uns weiterentwickeln und danach streben, die Erwartungen zu übertreffen. Beharrlichkeit ist unser Versprechen an unsere Kunden, an unsere Gemeinschaften und an uns selbst, Lösungen zu liefern, die sicher, nachhaltig und transformativ sind.

Leidenschaftlich

Leidenschaft treibt uns an. Von der Wissenschaft hinter unseren Lösungen bis zur Kreativität, die sie zum Leben erweckt, schöpfen wir Energie aus der Freude, die wir schaffen. Wir lieben, was wir tun, wir lieben, warum wir es tun, und wir tun es gut – mit mutigen Ideen und dem Anspruch, bei jeder Interaktion Exzellenz zu inspirieren.

Prinzipientreu

Integrität ist unsere Grundlage. Wir handeln ziel- und verantwortungsbewusst und priorisieren Sicherheit, ethische Grundsätze, Inklusivität und Transparenz in allem, was wir tun. Prinzipientreu zu sein bedeutet, das Richtige zu tun – nicht nur das, was einfach ist –, damit wir die Menschen und die Umwelt schützen und das uns entgegengebrachte Vertrauen wahren.

Bei jedem Produkt, das wir entwickeln, jedem Durchbruch, den wir erzielen, und jeder Lösung, die wir liefern, bilden unsere Werte die Grundlage, die alles miteinander verbindet. Sie leiten uns an, zielbewusst zu agieren, gewissenhaft Neues zu schaffen und mit Integrität zu wachsen.

WIR HOLEN RAT EIN

Der Kodex ist Ihr Leitfaden für die Werte und ethischen Standards von IFF. Er geht zwar auf viele häufige Situationen ein, aber manche Herausforderungen können komplexer oder differenzierter sein.

Oftmals ist die richtige Vorgehensweise klar. Wenn Sie sich jedoch unsicher sind, stellen Sie sich folgende Fragen:

Ist das legal?



Entspricht es dem Kodex, den Richtlinien und den Werten von IFF?



Wahre ich meine Integrität?



Schützt es den Ruf von IFF?



Würde ich mich wohlfühlen, wenn dies öffentlich bekannt würde?

Wenn Sie eine dieser Fragen mit „Nein“ beantworten oder sich bezüglich einer dieser Fragen unsicher sind, sollten Sie kurz innehalten und Rat einholen, bevor Sie fortfahren. Sie können jederzeit von der Abteilung für Ethik und Compliance, der Rechtsabteilung oder der Personalabteilung Unterstützung einholen. Wir unterstützen Sie dabei, die richtige Entscheidung zu treffen.



WIR ÄUSSERN UNS

Jeder von uns ist verpflichtet, ehrliche, ethische und konforme Geschäftspraktiken im gesamten Unternehmen im Einklang mit diesem Kodex, den IFF-Richtlinien und den geltenden Gesetzen und Vorschriften zu fördern und aufrechtzuerhalten. Wenn Sie von einem vermuteten Verstoß oder einer Anschuldigung wegen Fehlverhaltens erfahren, müssen Sie dies umgehend melden.

Wir melden unsere Bedenken

Es gibt verschiedene Möglichkeiten, um Bedenken zu melden:

- Sprechen Sie direkt mit Ihrem Vorgesetzten oder der Personalabteilung.
- Wenden Sie sich an einen Mitarbeiter des Teams für Ethik und Compliance oder der Rechtsabteilung.
- Wenden Sie sich an die SpeakUp-Hotline von IFF.
 - Melden Sie die Bedenken online unter iff.com/speakup.
 - Rufen Sie die unter iff.com/speakup angegebenen Telefonnummern an.
- Senden Sie eine E-Mail an compliance@iff.com.

Es gibt mehrere Möglichkeiten, um Bedenken zu melden, einschließlich Optionen für anonyme Meldungen, soweit dies nach lokalem Recht zulässig ist. Wir ermutigen die meldenden Personen zwar, sich selbst zu identifizieren, damit wir die Anliegen besser untersuchen und effektiver darauf reagieren können. Allerdings respektieren wir auch Ihre Entscheidung, anonym zu bleiben. Am wichtigsten ist, dass Sie sich äußern.

IFF ermutigt Sie zwar, die SpeakUp-Hotline zu nutzen. Allerdings werden Sie durch diesen Kodex, unsere Richtlinien oder Vereinbarungen nicht daran gehindert oder eingeschränkt, einen Gesetzesverstoß einer zuständigen Behörde zu melden oder mit einer solchen Behörde in Verbindung mit einem Rechtsverstoß, einer Untersuchung, einer staatlichen Inspektion oder einer Anfrage zu kooperieren oder Informationen an diese Behörde weiterzugeben.

Was kann ich erwarten, wenn ich Bedenken melde?

Aufnahme

- Alle Meldungen werden in das SpeakUp-Hotline-System von IFF eingegeben, das von einem externen Dienstleister betrieben wird.
- Hinweisgeber haben die Möglichkeit, anonym zu bleiben, soweit dies nach lokalem Recht zulässig ist.
- Jedem Fall wird – je nach Thema, Region oder anderen relevanten Faktoren – ein zuständiger Fallverantwortlicher zugewiesen.



Untersuchung

- Die für den Fall verantwortliche Person kontaktiert den Hinweisgeber über das SpeakUp-System oder per E-Mail.
- Die für den Fall verantwortliche Person führt eine angemessene Prüfung der vorgebrachten Bedenken durch.



Ergebnis der Untersuchung

- Nach Abschluss der Überprüfung werden die Ergebnisse einschließlich aller entsprechenden Maßnahmen zusammengefasst.
- Zum Schutz der Vertraulichkeit dürfen bestimmte Ergebnisse nicht weitergegeben werden.

Erwartungen an Compliance und Zusammenarbeit

IFF nimmt alle Meldungen über potenzielle Verstöße oder Fehlverhalten ernst und ist bestrebt, diese gründlich und unverzüglich zu überprüfen und zu untersuchen. Wenn Sie gebeten werden, an einer internen Untersuchung teilzunehmen, wird von Ihnen erwartet, dass Sie vollständig und wahrheitsgemäß kooperieren.

Verantwortung ist entscheidend

Verstöße gegen diesen Kodex, die IFF-Richtlinien oder geltende Gesetze – sowie alle Versuche, solche Verstöße zu verbergen – können zu Disziplinarmaßnahmen bis hin zur Kündigung des Arbeitsverhältnisses führen. In einigen Fällen können Verstöße auch Geldstrafen oder strafrechtliche Sanktionen für Sie oder IFF nach sich ziehen.

Aus diesem Grund ist es wichtig, die in diesem Kodex dargelegten Regeln zu verstehen und zu befolgen. Sie dienen dazu, Sie, unser Unternehmen und das Vertrauen, das wir bei unseren Stakeholdern aufgebaut haben, zu schützen.

Weitere Informationen erhalten Sie in der [IFF-Richtlinie: SpeakUp – Bedenken äußern und Verbot von Vergeltungsmaßnahmen](#).



Wir schützen vor Vergeltungsmaßnahmen

IFF verpflichtet sich, diejenigen zu schützen, die sich äußern – sei es, indem sie in gutem Glauben Bedenken melden oder sich an einer Untersuchung beteiligen. Eine Meldung in gutem Glauben bedeutet, dass Sie die Bedenken zum Zeitpunkt Ihrer Meldung wirklich als zutreffend empfinden, auch wenn sie sich später als falsch herausstellen.

Wir dulden keine Vergeltungsmaßnahmen gegen Personen, die:

- einen mutmaßlichen Verstoß gegen den Kodex, Richtlinien oder Gesetze melden oder bei der Meldung unterstützen;
- Bedenken melden, Fragen stellen oder Rat zu Geschäftspraktiken, Entscheidungen oder Maßnahmen einholen;
- an einer internen oder behördlichen Untersuchung teilnehmen oder entsprechend kooperieren.



Sich zu äußern ist eine gemeinsame Verantwortung – und der Schutz derjenigen, die dies tun, ist ein Versprechen, dem wir uns alle verpflichtet fühlen.

Was würden Sie tun?

FRAGE

Ich habe die SpeakUp-Hotline von IFF angerufen, um zu melden, dass mir einige Kommentare meines Vorgesetzten unangenehm waren. Er wurde im Rahmen der Untersuchung meiner Beschwerde befragt. Im Anschluss erhielt ich von ihm eine negative Leistungsbewertung, obwohl ich von anderen Mitarbeitern sehr positiv beurteilt wurde und meine Verkaufsziele kontinuierlich übertroffen habe. Verstößt das Verhalten meines Vorgesetzten gegen den Kodex?

ANTWORT

Vielleicht. Bei IFF sind Vergeltungsmaßnahmen gegen Mitarbeiter, die in gutem Glauben Bedenken melden, streng verboten. Wenn Ihr Vorgesetzter Sie schlecht beurteilt hat, weil Sie sein Verhalten gemeldet haben, könnte dies eine Vergeltungsmaßnahme darstellen. Sie sollten das Verhalten Ihres Vorgesetzten unverzüglich melden.

UNSERE LEITSÄTZE

Wir handeln sicher, ethisch, inklusiv und verantwortungsvoll, um das Richtige für die Menschen und den Planeten zu tun.

Bei IFF spiegelt sich unser Engagement für Integrität in all unserem Handeln wider – vom Schutz der Gesundheit und Sicherheit unserer Mitarbeiter bis hin zur Förderung respektvoller Beziehungen zu den Gemeinschaften, in denen wir tätig sind. Wir halten uns an hohe ethische Standards und setzen uns für eine verantwortungsvolle Umweltpolitik sowie für soziale Verantwortung ein.





WIR TUN DAS RICHTIGE FÜR DIE MENSCHEN

Wir schaffen und erhalten ein inklusives Arbeitsumfeld

Bei IFF fördern wir eine Arbeitsumgebung, in der die Vielfalt und Einzigartigkeit unserer Kollegen, Lieferanten, Kunden und Partner geschätzt und gefördert werden. Wir begrüßen Individualität, Innovation und Leistung und schätzen die Stärke, die aus unterschiedlichen Perspektiven entsteht. Diese Kultur der Inklusion und Zugehörigkeit hilft Personen, sich weiterzuentwickeln, stärkt unsere Teams und ist ein entscheidender Erfolgsfaktor.

Wir behandeln einander mit Respekt und Würde sowie ohne Voreingenommenheit, Diskriminierung, Belästigung oder Vorurteile. Zudem sind wir bestrebt, Chancengleichheit zu bieten und dafür zu sorgen, dass alle die Unterstützung und den Raum erhalten, um ihr volles Potenzial auszuschöpfen.

Jeder Mitarbeiter spielt eine Rolle beim Aufbau einer fairen, respektvollen und ethischen Kultur. Das bedeutet, konkrete Schritte zu unternehmen, um Gleichheit und Zugehörigkeit zu fördern – und nicht nur gute Absichten zu haben. Es umfasst Folgendes:

- Ein Bewusstsein für persönliche Voreingenommenheiten zu entwickeln und daran zu arbeiten, ihre Auswirkungen zu minimieren
- Ein Arbeitsumfeld zu unterstützen, in dem die Identität und der Hintergrund jedes Einzelnen respektiert und geschätzt werden
- Offen gegenüber verschiedenen kulturellen Perspektiven zu sein und die Art und Weise anzupassen, wie wir über verschiedene Teams hinweg kommunizieren und zusammenarbeiten

Gemeinsam machen wir Inklusion zu einer täglichen Praxis, die Innovation, Verbindung und gemeinsamen Erfolg fördert.

Wir schaffen ein Arbeitsumfeld ohne Diskriminierung und Belästigung

Unser Ziel ist eine integrative Kultur, in der die Einzigartigkeit jedes Einzelnen gewürdigt wird. Dafür müssen wir alle Kollegen, Kunden und Geschäftspartner mit Würde und Respekt behandeln. Wir tolerieren keinerlei direkte oder indirekte Diskriminierung oder Belästigung sowie kein einschüchterndes oder bedrohliches Verhalten.

Was sind Diskriminierung und Belästigung?

Diskriminierung ist die ungerechte oder voreingenommene Behandlung von Personen aufgrund von Herkunft, Hautfarbe, Glaube, Religion, Geschlecht, sexueller Orientierung, Geschlechtsidentität oder -ausdruck, Intergeschlechtlichkeit, Nationalität, Ehe- oder Lebenspartnerschaftsstatus, Schwangerschaft, Abstammung, Staatsbürgerschaft, Alter, Militär- oder Veteranenstatus, Behinderung, genetischen Merkmalen, HIV-Status oder anderen rechtlich geschützten Eigenschaften.

Belästigung kann vielfältige Ausprägungen haben. Dazu zählen alle unerwünschten Handlungen, durch die ein einschüchterndes, feindseliges oder kränkendes Arbeitsumfeld geschaffen wird, und alle Handlungen, die den Zweck oder die Wirkung haben, die Arbeitsleistung einer Person unangemessen zu beeinträchtigen. Belästigung, die auf denselben geschützten Merkmalen beruht, die oben für Diskriminierung genannt sind, ist verboten. Derartiges Verhalten ist inakzeptabel und verletzt das Recht der IFF-Mitarbeiter, in einer Umgebung ohne Belästigungen zu arbeiten.

Beispiele für Belästigung:

- Rohe oder beleidigende Sprache
- Unangebrachte Witze
- Beleidigende oder unangemessene Bilder
- Drohungen oder Einschüchterung
- Sexuelle Belästigung

Beispiele für sexuelle Belästigung:

- Unerwünschte Berührungen
- Sexuell anzügliche Sprache oder Bilder
- Unangemessene Gesten
- Unerwünschte sexuelle Annäherungsversuche
- Bitte um sexuelle Gefälligkeiten
- Sonstige verbale oder physische Verhaltensweisen sexueller Natur

Das durch IFF formulierte Verbot jeglicher Form von Diskriminierung und Belästigung gilt für alle unsere Beschäftigungspraktiken, insbesondere für Personalbeschaffung, Einstellung, Schulungen, Versetzung, Beförderung, Vergütung und Kündigung. Auch gilt es für unsere Lieferanten, Kunden und andere Geschäftspartner. Es gilt am Arbeitsplatz ebenso wie bei geschäftlichen Tätigkeiten außerhalb des Unternehmens.

Wenn Sie Belästigung oder Diskriminierung jeglicher Art ausgesetzt sind oder Zeuge davon werden, müssen Sie dies unverzüglich melden.

Wir respektieren die Menschenrechte und faire Arbeitsbedingungen

IFF achtet und fördert die Menschenrechte. Wir verhindern, mindern und beheben negative Auswirkungen auf die Menschenrechte in unseren eigenen Geschäftsaktivitäten, in unserer Lieferkette und in den Gemeinschaften, in denen wir tätig sind. Wir erwarten dasselbe von unseren Lieferanten und anderen Geschäftspartnern.

Zu unseren zentralen Schwerpunktbereichen zählen:

- Null Toleranz gegenüber Kinderarbeit: Kinderarbeit ist in unseren Betrieben strengstens verboten. Wir setzen uns aktiv dafür ein, Kinderarbeit in unserer gesamten Lieferkette zu erkennen und zu verhindern.
- Null Toleranz gegenüber moderner Sklaverei: Zwangsarbeit, unfreiwillige Arbeit jeder Art und Menschenhandel werden in unseren Betrieben und in unserer Lieferkette nicht toleriert.
- Gerechte Vergütung: Wir zahlen allen unseren Mitarbeitern ein auskömmliches Entgelt und fördern ein auskömmliches Entgelt in unserer gesamten Lieferkette.
- Angemessene Arbeitszeiten: Die Arbeitszeiten sind angemessen, und es werden ausreichend Freizeit und bezahlter Urlaub gewährt.
- Sichere und gesunde Arbeitsplätze: Die Gesundheit und Sicherheit der Mitarbeiter werden am Arbeitsplatz geschützt.
- Inklusion und Verbot von Diskriminierung: Unsere Mitarbeiter sind in einem inklusiven Umfeld tätig, und wir sind bestrebt, eine faire und respektvolle Behandlung in unserer Lieferkette und in unseren lokalen Gemeinschaften zu fördern.
- Vereinigungsfreiheit: Es steht den Mitarbeitern frei, Gewerkschaften zu gründen und/oder ihnen beizutreten sowie Tarifverhandlungen zu führen.
- Eigentumsrechte: Die Rechte an Immobilien und Grundstücken werden in unserer gesamten Wertschöpfungskette geachtet.
- Achtung der Umwelt: Wir sind bestrebt, unseren ökologischen Fußabdruck zu reduzieren und die Existenzgrundlage der Gemeinschaften in unserer gesamten Wertschöpfungskette zu schützen.

Weitere Informationen finden Sie in unserer [Globalen Richtlinie für Menschenrechte](#).



WIR PRIORISIEREN SICHERHEIT

Aufrechterhaltung einer sicheren Arbeitsumgebung

Bei IFF ist Sicherheit nicht verhandelbar. Wir alle sind dafür verantwortlich, einen sicheren und geschützten Arbeitsplatz zu schaffen und aufrechtzuerhalten – für uns selbst, unsere Kollegen, unsere Geschäftspartner und unsere Besucher.

Ganz gleich, ob es darum geht, Verschüttungen zu beseitigen, Kollegen daran zu erinnern, Schutzausrüstung zu tragen, oder eine Gefahr zu melden – jede Maßnahme ist wichtig. Wir müssen alle geltenden Gesetze, Vorschriften und IFF-Richtlinien zur Verhinderung von Verletzungen und Unfällen kennen und einhalten.

Indem wir wachsam bleiben und bei Bedarf handeln, tragen wir dazu bei, eine sichere Umgebung für alle zu gewährleisten. Wenn Sie unsichere Bedingungen oder ein unsicheres Verhalten bemerken, melden Sie dies unverzüglich Ihrem Vorgesetzten, dem Standortleiter oder einem Mitarbeiter der Abteilung für Gesundheit und Sicherheit, der Abteilung für Ethik und Compliance, der Rechtsabteilung oder der Personalabteilung.

Beispiele für zu meldende Anliegen:

- Geräte, die nicht ordnungsgemäß funktionieren oder die gewartet werden müssen
- Exposition gegenüber gefährlichen Materialien, die zu Erkrankungen oder Verletzungen führen können
- Aufgaben, die zusätzliche Schulung erfordern, um sicher ausgeführt zu werden
- Alle anderen Bedingungen oder Verhaltensweisen, die ein Risiko für Menschen oder die Umwelt darstellen könnten

Drogen- und Alkoholmissbrauch

IFF verpflichtet sich, eine sichere, gesunde und produktive Arbeitsumgebung zu gewährleisten. Zum Schutz unserer Mitarbeiter und der Integrität unseres Unternehmens verbieten wir strikt den Konsum, den Besitz, den Verkauf oder die Verbreitung von Alkohol, illegalen Drogen oder kontrollierten Substanzen auf dem Firmengelände, während der Arbeitszeit oder beim Betrieb von firmeneigenen Geräten oder Fahrzeugen.

Von den Mitarbeitern wird erwartet, dass sie in einem Zustand arbeiten, der es ihnen ermöglicht, ihre Aufgaben sicher und effektiv auszuführen. Drogen- und Alkoholmissbrauch beeinträchtigt das Urteilsvermögen, gefährdet andere und untergräbt unser Engagement für Sicherheit und Integrität. Das Arbeiten unter dem Einfluss von Alkohol oder Drogen gefährdet alle und wird nicht toleriert.

Gewalt am Arbeitsplatz

Jede gewalttätige oder bedrohliche Handlung – ob körperlich oder verbal – von Mitarbeitern oder anderen auf dem Firmengelände von IFF oder während der Ausübung von Tätigkeiten für IFF ist strengstens verboten. Dazu gehören körperliche Aggression, Beschimpfungen, Einschüchterung und der Besitz von Waffen.

Alle derartigen Verhaltensweisen sind unverzüglich zu melden. Wenn eine unmittelbare Gefahr besteht, wenden Sie sich an die örtlich zuständigen Behörden und befolgen Sie die geltenden Standort- oder Krisenmanagementverfahren.

Weitere Informationen finden Sie in der [Richtlinie zur Prävention von Gewalt am Arbeitsplatz](#).

Denken Sie daran, dass selbst kleine Maßnahmen einen großen Beitrag zu Gesundheit und Sicherheit leisten können.

WIR TUN DAS RICHTIGE FÜR DEN PLANETEN

Wir setzen uns für Nachhaltigkeit ein

Nachhaltigkeit ist für die Geschäftstätigkeit von IFF von grundlegender Bedeutung. Unser Engagement für eine bessere Zukunft ist in unserer Strategie verankert und fördert Innovationen in allen Unternehmensbereichen – von der verantwortungsvollen Beschaffung von Rohstoffen und dem Betrieb umweltfreundlicher Anlagen bis hin zur Entwicklung von Produkten, bei denen zentrale Nachhaltigkeitsaspekte von Anfang an mitgedacht werden.

Geleitet von den Zielen für nachhaltige Entwicklung der Vereinten Nationen konzentriert sich unsere integrierte Nachhaltigkeitsstrategie auf vier zentrale Säulen: die Minimierung unseres ökologischen Fußabdrucks, die Förderung nachhaltiger Innovation, die Gewährleistung eines verantwortungsvollen Beschaffungswesens und die Unterstützung unserer Mitarbeiter und Gemeinschaften. Wir konzentrieren uns auf die wichtigsten Chancen, um positive Auswirkungen für unsere Kunden, Verbraucher und die Welt zu erzielen.

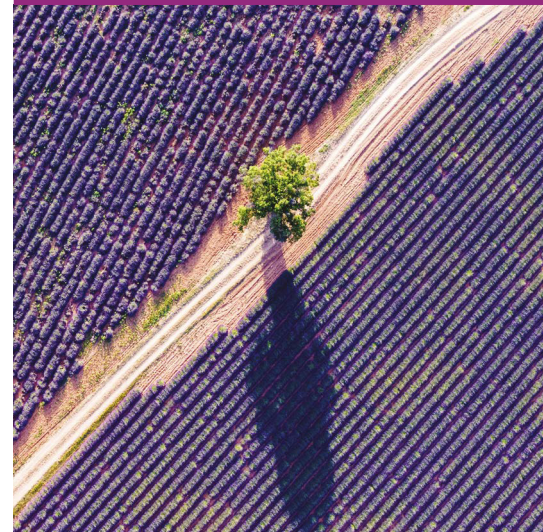
Weitere Informationen zu unseren Fortschritten, laufenden Initiativen und zukünftigen Zielen finden Sie im neuesten Nachhaltigkeitsbericht von IFF.

Wir unterstützen unsere Gemeinschaften

IFF hat sich dazu verpflichtet, gemeinnützige Organisationen und gesellschaftliche Initiativen zu unterstützen, die mit unseren Werten und Wirkungsbereichen übereinstimmen – beispielsweise die Förderung von Innovation, der Schutz der Natur und die Unterstützung der Gemeinschaften, in denen wir leben und arbeiten. Alle Spenden für wohltätige Zwecke müssen in Übereinstimmung mit den Richtlinien und Verfahren von IFF genehmigt werden und dürfen nur an berechnete Organisationen und niemals an Einzelpersonen oder zum Zwecke der Erlangung eines geschäftlichen Vorteils geleistet werden.

Von den Mitarbeitern wird erwartet, dass sie alle Genehmigungsprozesse befolgen und sicherstellen, dass die Beiträge transparent und ordnungsgemäß dokumentiert werden sowie mit den geltenden Gesetzen und Unternehmensrichtlinien im Einklang stehen. Beiträge an politische, religiöse oder diskriminierende Organisationen oder solche, die mit den Interessen von IFF in Konflikt stehen, sind streng verboten.

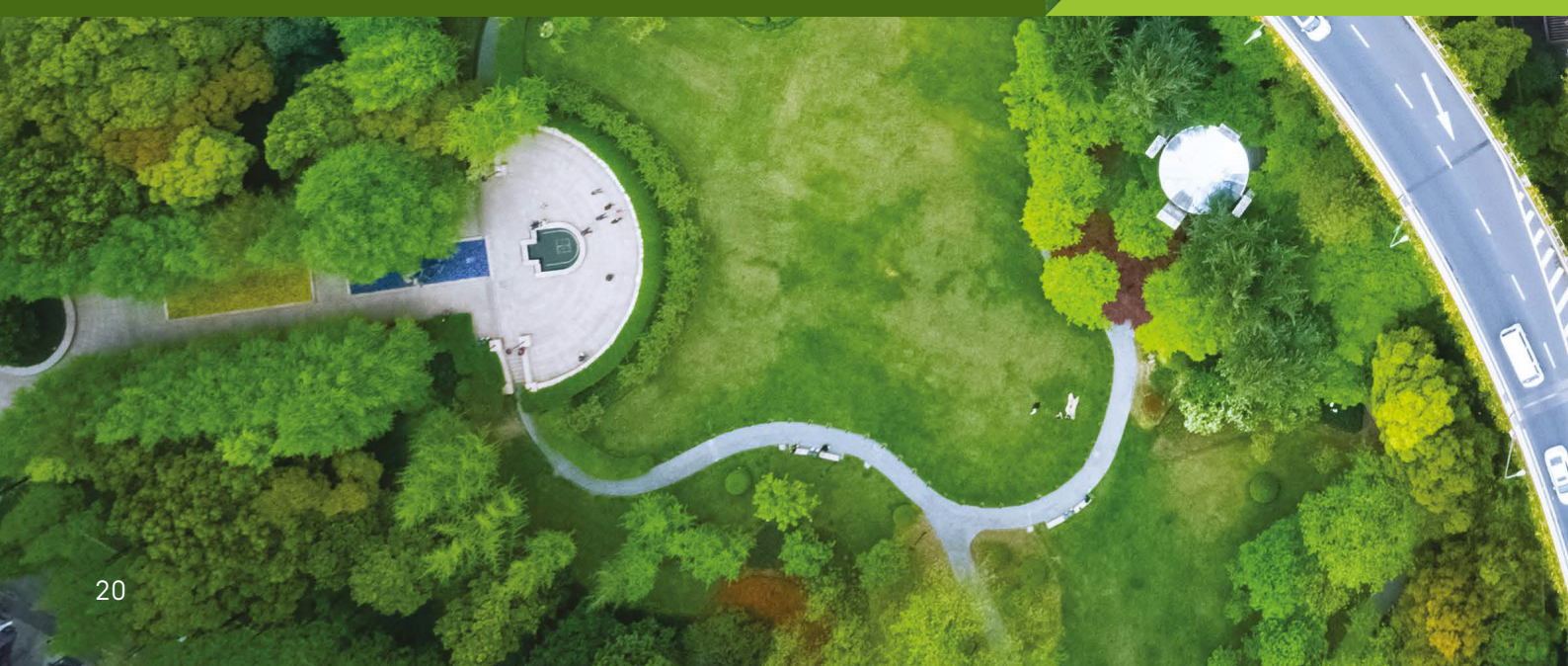
Weitere Informationen finden Sie in den Richtlinien und Verfahren von IFF zu gesellschaftlichem Engagement und Unternehmensspenden.



BESTECHUNG UND KORRUPTION VORBEUGEN

**WIR STELLEN UNS
ENTSCHLOSSEN
GEGEN BESTECHUNG
UND KORRUPTION**

IFF toleriert Bestechung und Korruption in keiner Form, weder im privaten noch im öffentlichen Bereich. Wir führen unsere Geschäfte ethisch, fair und in Übereinstimmung mit allen geltenden Gesetzen zur Bekämpfung von Bestechung und Korruption weltweit – unabhängig von lokalen Gepflogenheiten oder Geschäftspraktiken.





Was ist verboten?

- Sie dürfen unter keinen Umständen Bestechungszahlungen oder Beschleunigungszahlungen anbieten, leisten oder genehmigen – dies gilt für alle Personen, einschließlich Amtsträger, Geschäftspartner oder Dritte.
- Sie dürfen niemals Bestechungszahlungen oder sonstige geldwerte Vorteile fordern oder annehmen, die dazu bestimmt sind, eine geschäftliche Entscheidung unzulässig zu beeinflussen.
- Sie dürfen niemals Vermittler, Berater oder andere Dritte einsetzen, um das zu tun, was Ihnen untersagt ist.

Was ist Bestechung?

Eine Bestechung ist jeder geldwerte Vorteil – etwa Bargeld, Geschenke, Bewirtung, Unterhaltung, Beschäftigungs- oder Karrieremöglichkeiten oder besondere Gefälligkeiten – der angeboten oder angenommen wird, um eine Entscheidung unzulässig zu beeinflussen, Geschäfte zu erlangen oder zu sichern, Genehmigungen oder Lizenzen zu erhalten oder einen sonstigen unlauteren Vorteil zu erlangen.

Beispiele für Bestechung:

Bargeld



Geschenke



Unterhaltung
und Bewirtung



Beschäftigungs- oder
Karrieremöglichkeiten



Besondere
Gefälligkeiten



Beschleunigungszahlungen

IFF verbietet Beschleunigungszahlungen, selbst wenn sie nach örtlichem Recht zulässig sind. Dabei handelt es sich in der Regel um kleine Zahlungen, die zur Beschleunigung von routinemäßigen behördlichen Maßnahmen wie der Bearbeitung von Dokumenten oder der Zollabfertigung von Waren geleistet werden.



Ihre Verantwortung

Von allen Mitarbeitern wird erwartet, dass sie unseren Kodex und unsere Richtlinie zur Bekämpfung von Bestechung kennen und befolgen. Sollten Sie vermuten oder Kenntnis davon erlangen, dass ein Fehlverhalten stattgefunden hat, oder wenn Ihnen etwas nicht richtig vorkommt, wenden Sie sich bitte sofort an die Abteilung für Ethik und Compliance oder die Rechtsabteilung.

Indem wir mit Integrität handeln und keine Form von Bestechung oder Korruption dulden, schützen wir den Ruf von IFF und tragen zu einem fairen Markt für alle bei.

Was würden Sie tun?

? FRAGE

Ein Aromaprodukt kam ohne ordnungsgemäße Kennzeichnung an einem Hafen an. Ein Zollbeamter hat angeboten, die Sendung gegen Zahlung einer bestimmten Geldsumme an ihn freizugeben. Das Produkt wird dringend benötigt, um eine Kundenbestellung zu erfüllen. Kann ich die Zahlung leisten?

💡 ANTWORT

Nein. Eine solche Zahlung würde nicht nur gegen Kennzeichnungsvorschriften verstoßen, sondern auch gegen die Richtlinie von IFF zur Bekämpfung von Bestechung sowie gegen geltende Gesetze zur Bestechungsbekämpfung. Diese Art der Zahlung – oft als „Beschleunigungszahlung“ bezeichnet – wird in vielen Ländern als Bestechung angesehen und ist nach IFF-Richtlinien strengstens verboten.

Ein solches Verhalten könnte sowohl für Sie als auch für das Unternehmen ernsthafte rechtliche, finanzielle und rufschädigende Folgen haben. Unabhängig von Dringlichkeit oder Standort dürfen Mitarbeiter niemals unzulässige Zahlungen an Amtsträger genehmigen oder leisten. Wenn Sie jemals mit einer solchen Forderung konfrontiert werden, müssen Sie sich umgehend an die Abteilung für Ethik und Compliance wenden, um Rat einzuholen.

WIR GEHEN VERANTWORTUNGSVOLL MIT GESCHENKEN, BEWIRTUNG UND UNTERHALTUNG UM

Bei IFF streben wir erfolgreiche Arbeitsbeziehungen und einen guten Ruf bei unseren Kunden, Lieferanten und anderen Geschäftspartnern an, da diese für unseren Erfolg von entscheidender Bedeutung sind. Das Gewähren und Entgegennehmen von nicht übermäßiger Bewirtung, wie angemessene Abendessen und Veranstaltungen, oder der Austausch bescheidener Geschenke kann unsere Beziehungen zu Geschäftspartnern stärken, insbesondere in Kulturen, in denen Geschenke üblich sind. Allerdings müssen alle Geschenke sowie jede Bewirtung und jede Unterhaltung unseren Richtlinien und den Gesetzen entsprechen.

Geschenke, Bewirtung und Unterhaltung

Was Sie wissen müssen

- Fordern oder erbitten Sie niemals Geschenke, Bewirtung und Unterhaltung.
- Seien Sie bescheiden. Übermäßige Geschenke, Bewirtung oder Unterhaltung sind niemals akzeptabel.
- Verweigern Sie Einladungen zu Veranstaltungen, die unangemessene Orte, Unterhaltungsangebote oder Aktivitäten beinhalten, die die professionelle Integrität gefährden könnten.
- Mit einem Firmenlogo versehene Artikel sind akzeptabel, solange sie nicht übermäßig sind.
- Geben Sie niemals und nehmen Sie niemals etwas von Wert an, das den Eindruck vermittelt, Ihr Urteilsvermögen oder Ihre Handlungen – oder das Urteilsvermögen oder die Handlungen des Empfängers – zu beeinflussen. Geschenke gibt es in vielen Formen, wie Dienstleistungen, Beschäftigung und Finanzinstrumente wie Aktien.
- Bargeld, Geschenkkarten, Gutscheine, Lotterietickets von jeglichem Wert oder andere Bargeldäquivalente sind nicht zulässig.
- Unterlassen Sie es, Amtsträgern Geschenke oder Bewirtungen anzubieten. Wenden Sie sich an die Abteilung für Ethik und Compliance, bevor Sie eine solche Handlung vornehmen.
- Geschenke, die nicht angemessen sind und nicht unserer Richtlinie zur Bekämpfung von Bestechung entsprechen, müssen abgelehnt oder sofort zurückgegeben werden.

Wenn Sie sich nicht sicher sind, ob ein Geschenk, eine Bewirtung oder eine Unterhaltung angemessen ist – oder wenn der potenzielle Empfänger ein Amtsträger ist – wenden Sie sich vor dem weiteren Vorgehen an die Abteilung für Ethik und Compliance oder die Rechtsabteilung. Wenn es öffentlich bekannt würde und dies IFF oder Sie persönlich in Verlegenheit bringen könnte, ist es nicht akzeptabel.

Weitere Informationen finden Sie in der Richtlinie von IFF zur Bekämpfung von Bestechung, Leitlinie zu Geschenken, Bewirtung und Unterhaltung und der Richtlinie für Reise- und Geschäftsausgaben. Befolgen Sie immer das fortlaufende Compliance-Offenlegungsverfahren von IFF, um Geschenke, Bewirtung oder Unterhaltung im Zusammenhang mit Amtsträgern offenzulegen.

WIR SIND VERANTWORTUNGSBEWUSST IM UMGANG MIT POLITISCHEN AKTIVITÄTEN

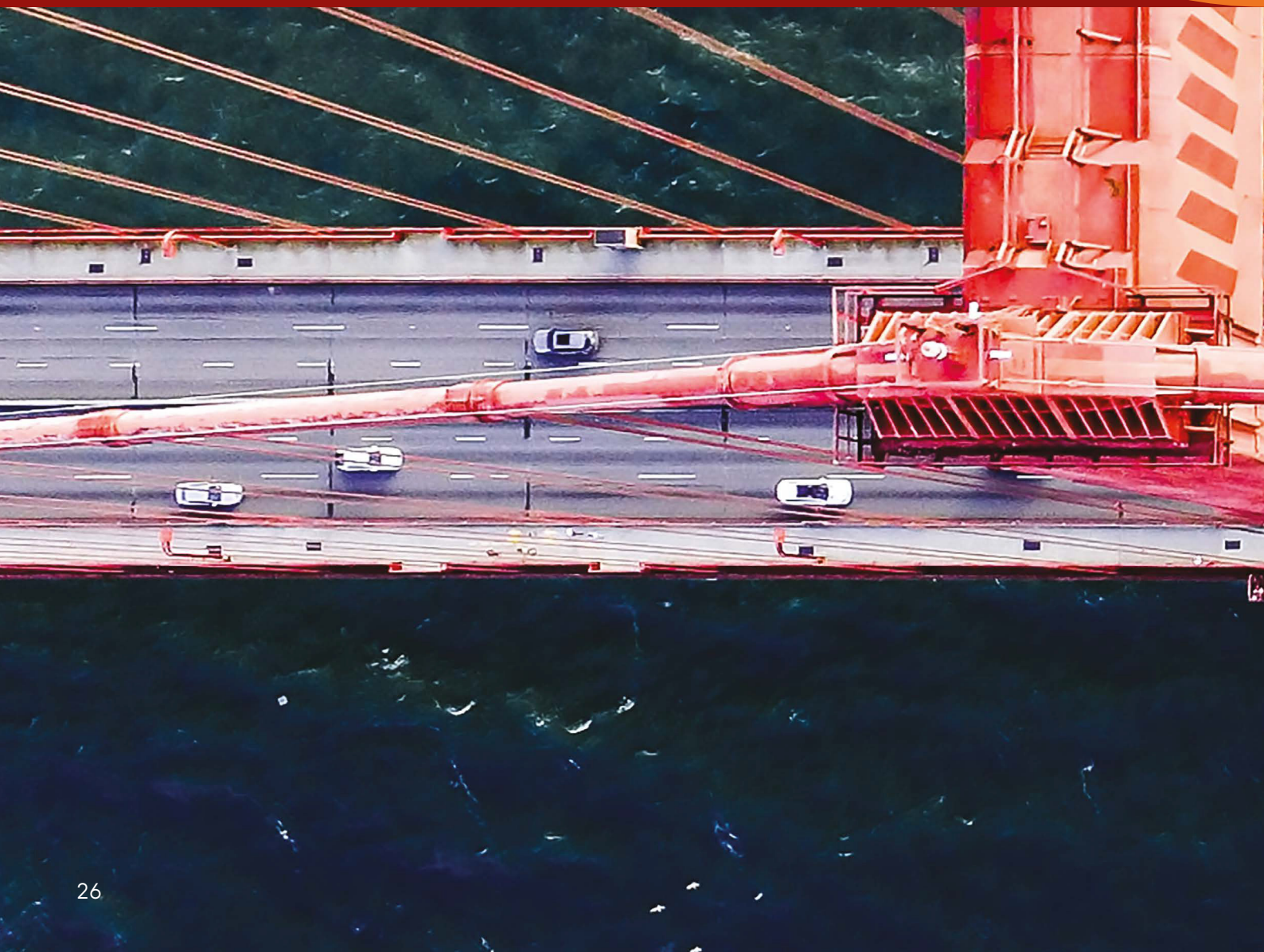
IFF ermutigt Mitarbeiter, aktive und engagierte Bürger zu sein. Unternehmensressourcen – einschließlich Zeit, Einrichtungen, Ausrüstung und Zubehör – dürfen jedoch nicht für persönliche, politische oder gemeinschaftliche Aktivitäten genutzt werden. Das Anfordern oder Verteilen von politischen Materialien bei der Arbeit ist nicht gestattet. Die persönliche Teilnahme an politischen oder gemeinschaftlichen Aktivitäten ist Ihre persönliche Entscheidung und hat keine Auswirkungen auf Ihre Beschäftigung.

Alle politischen Aktivitäten im Namen von IFF, einschließlich Lobbyarbeit oder Interaktionen mit Amtsträgern, erfordern die vorherige Genehmigung der Abteilung für Ethik und Compliance oder der Rechtsabteilung und müssen mit Public Affairs koordiniert werden. IFF verbietet strikt direkte oder indirekte Unternehmensbeiträge zu politischen Kampagnen, Organisationen oder Kandidaten sowie die Erstattung persönlicher politischer Beiträge.



INTEGRITÄT IN UNSEREM GESCHÄFTSGEBAREN

Bei IFF ist Integrität der Leitfaden für jeden Aspekt unserer Arbeit – von der Art und Weise, wie wir intern arbeiten, bis hin zu unserer Interaktion mit externen Partnern und anderen Dritten. Unser Engagement für ethisches Verhalten bleibt unerschütterlich, unabhängig von der Geschäftstätigkeit oder der Beziehung. Im folgenden Abschnitt werden die wichtigsten Compliance-Themen beschrieben, die uns dabei helfen, diese Standards bei allem, was wir tun, einzuhalten.





WIR VERPFLICHTEN UNS ZU FAIREN UND TRANSPARENTEN GESCHÄFTSPRAKTIKEN

Wir sind ehrlich, ethisch und transparent in unserer internen Arbeitsweise. Indem wir unser Verhalten konsequent an unsere Werte anpassen, bauen wir auf allen Ebenen des Unternehmens Vertrauen und Glaubwürdigkeit auf und fördern gegenseitigen Respekt, der die Zusammenarbeit zwischen den Teams stärkt.

Wir gehen transparent mit Interessenkonflikten um

Die Vermeidung von Interessenkonflikten – sowohl innerhalb als auch außerhalb unseres Unternehmens – ist für die Arbeit als ethisch und transparent handelndes Unternehmen von entscheidender Bedeutung. Wenn bei Ihnen ein Interessenkonflikt besteht, kann dies Ihr Urteilsvermögen und Ihre Fähigkeit, unparteiische Entscheidungen zu treffen, beeinträchtigen. Bei der Arbeit für IFF dürfen persönliche Interessen und Beziehungen nicht mit den beruflichen Verpflichtungen gegenüber IFF in Konflikt geraten (oder auch nur den Anschein eines Konflikts erwecken).

Alle tatsächlichen, potenziellen oder wahrgenommenen Konflikte müssen umgehend Ihrem Vorgesetzten mitgeteilt und online im Ethik- und Compliance-Portal von IFF gemeldet werden. Weitere Hinweise zu Interessenkonflikten und eine Schritt-für-Schritt-Anleitung zum Offenlegungsprozess finden Sie in der [Richtlinie von IFF zu Interessenkonflikten](#).

Was ist ein Interessenkonflikt?

Ein Interessenkonflikt kann zahlreiche Ausprägungen haben. Er entsteht, wenn durch direkte oder indirekte persönliche Aktivitäten und Beziehungen die Fähigkeit, im besten Interesse von IFF zu handeln, tatsächlich oder scheinbar beeinträchtigt wird.

Beispiele:

- Ausübung von Tätigkeiten, die mit IFF konkurrieren oder zu konkurrieren scheinen
- Persönliche oder finanzielle Beziehungen zu einem Mitbewerber, Lieferanten, Verkäufer oder Kunden oder eine Beteiligung an einem solchen Unternehmen
- Zusammenarbeit oder Geschäftsbeziehung mit einem Familienmitglied oder einem Unternehmen, an dem ein Familienmitglied persönlich beteiligt ist
- Durchführen von IFF-fremden Tätigkeiten während der Arbeitszeit oder mit IFF-Ressourcen
- Liebesbeziehungen zu Vorgesetzten oder unterstellten Mitarbeitern
- Beratertätigkeiten für einen Mitbewerber, Lieferanten oder Kunden von IFF
- Ausübung einer Tätigkeit in einem anderen Unternehmen als Mitarbeiter, Vorstand oder Direktor während der Beschäftigung bei IFF

Offenlegung ist entscheidend: Das Bestehen eines Konflikts ist in der Regel kein Verstoß, aber das Versäumnis, einen Konflikt offenzulegen, schon.



Was würden Sie tun?

? FRAGE

Ich möchte das Unternehmen meines Cousins mit der Erbringung von Dienstleistungen für die Gebäude von IFF beauftragen. Ich denke nicht, dass es ein großes Problem ist, solange er uns den besten Preis bietet und die gleiche Qualität der Dienstleistung wie andere Anbieter liefert.

Muss ich meinem Vorgesetzten mitteilen, dass ich mit dem Inhaber verwandt bin?

💡 ANTWORT

Ja, denn es besteht ein potenzieller Interessenkonflikt, wenn Ihr Verwandter der Inhaber eines Anbieters oder Dienstleisters ist, mit dem wir eine Geschäftsbeziehung eingehen, oder für diesen arbeitet. In einer solchen Situation müssen Sie den Konflikt über das Ethik- und Compliance-Portal von IFF offenlegen und die vorherige Genehmigung von Ihrem Vorgesetzten sowie der Abteilung für Ethik und Compliance oder der Rechtsabteilung einholen.



WIR FÜHREN GENAUE AUFZEICHNUNGEN

Vollständige und genaue Bücher und Aufzeichnungen sind gesetzlich vorgeschrieben und unerlässlich, um das Geschäft von IFF zu verwalten und die Genauigkeit und Integrität unserer Finanzberichte und Offenlegungen zu wahren – all dies wirkt sich letztendlich auf die Glaubwürdigkeit und den Ruf von IFF aus.

„Bücher und Aufzeichnungen“, die in elektronischer oder gedruckter Form vorliegen können, beziehen sich nicht nur auf Finanzkonten, sondern auf alle Aufzeichnungen, die im Rahmen der Geschäftstätigkeit von IFF erstellt, generiert oder geführt werden. Beispiele hierfür sind Rechnungen, Bestellungen, Verträge, Arbeitszeitnachweise, Gehaltsabrechnungen, Reise- und Spesenabrechnungen, Testergebnisse, Messwerte, Berichte zu technologischen Schwachstellen, Sicherheits- und Umweltberichte sowie behördliche Meldungen.

Angesichts der umfangreichen Liste an Datensätzen liegt die Verantwortung für die Sicherstellung ihrer Richtigkeit und Vollständigkeit bei uns allen, nicht nur beim Rechnungslegungs- und Finanzpersonal von IFF. Wenn Sie an der Erstellung von Geschäftsdatensätzen beteiligt sind, z. B. indem Sie eine Spesenabrechnung, einen Arbeitszeitnachweis oder eine Bestellung einreichen, sind Sie für die Ehrlichkeit und Richtigkeit der von Ihnen übermittelten Informationen verantwortlich.

Jeder Versuch, Informationen in den Büchern oder Aufzeichnungen von IFF zu verbergen oder falsch darzustellen, stellt einen schwerwiegenden Verstoß gegen die Vorschriften dar. Dazu gehören:

- Verzögerung bei der Erfassung des Datums einer Bestellung oder Zahlung
- Meldung unrichtiger oder irreführender Informationen über eine Transaktion
- Fälschung von Inspektionsberichten, Testdaten oder anderen Unternehmensdokumenten

Die Regel ist klar: Alle Aufzeichnungen und Berichte müssen vollständig, fair, richtig, zeitnah und nicht irreführend sein. Keine Ausnahmen.

WIR VERMEIDEN INSIDERHANDEL UND DIE OFFENLEGUNG WESENTLICHER NICHT-ÖFFENTLICHER INFORMATIONEN

Es ist illegal und unethisch, IFF-Wertpapiere – oder die Wertpapiere eines anderen Unternehmens – zu kaufen oder zu verkaufen, während Sie im Besitz von wesentlichen nicht-öffentlichen Informationen sind („Insiderinformationen“).

Folgendes verbietet IFF strengstens:

- Kauf oder Verkauf von Aktien, Optionen oder anderen Wertpapieren von IFF, wenn Sie über wesentliche nicht-öffentliche Informationen über IFF verfügen
- Handel mit Wertpapieren anderer Unternehmen, einschließlich Kunden oder Lieferanten, basierend auf wesentlichen nicht-öffentlichen Informationen, die Sie durch Ihre Arbeit bei IFF erhalten haben
- Weitergabe oder Offenlegung von nicht öffentlich zugänglichen Informationen an Dritte, einschließlich Investoren, Analysten, Familienmitglieder oder Freunde

Wesentliche nicht-öffentliche Informationen sind alle Informationen, die noch nicht veröffentlicht wurden und die ein vernünftiger Anleger bei seiner Entscheidung über den Kauf, Verkauf oder das Halten von Wertpapieren als wichtig erachten würde. Beispiele:

- Unveröffentlichte Finanzinformationen oder Prognosen
- Fusionen, Übernahmen oder Veräußerungen
- Veränderungen in der Geschäftsführung
- Neue Produkteinführungen oder Innovationen
- Erhebliche Änderungen bei Kunden oder Verträgen
- Ausstehende Rechtsstreitigkeiten oder behördliche Maßnahmen

Verstöße können zu schweren zivil- und strafrechtlichen Sanktionen für Sie und andere Beteiligte führen. Weitere Informationen erhalten Sie in der [Richtlinie von IFF zum Insiderhandel](#). Bitte wenden Sie sich bei Fragen oder Bedenken an die Rechtsabteilung.



WIR SCHAFFEN VERTRAUEN BEI UNSEREN GESCHÄFTSPARTNERN DURCH ETHISCHES HANDELN

IFF hat sich verpflichtet, bei jeder Interaktion mit unseren Geschäftspartnern, Lieferanten und Dritten ethisch und verantwortungsvoll Geschäfte zu tätigen.

Bei der Arbeit mit Geschäftspartnern müssen Sie:

- unlautere und täuschende Praktiken unterlassen;
- alle Partner ehrlich, fair und objektiv behandeln;
- transparent über unsere Produkte und Dienstleistungen informieren;
- die geltenden Einkaufs- und Beschaffungsverfahren befolgen;
- Partner auf der Grundlage ihrer Leistungen auswählen, frei von Interessenkonflikten;
- die Vertraulichkeit wahren;
- ihre geistigen und sonstigen Eigentumsrechte achten.

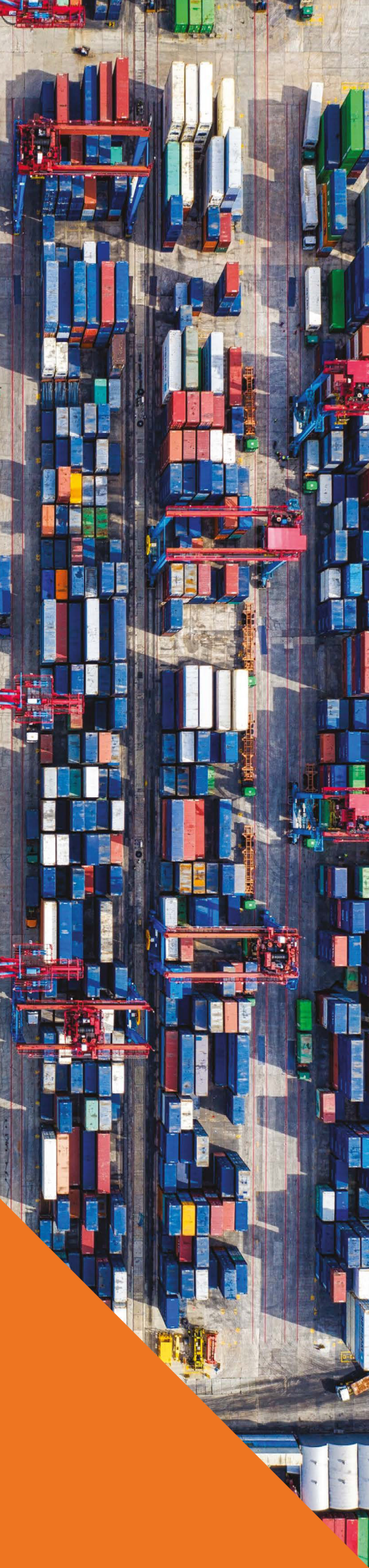
Wir erwarten von unseren Geschäftspartnern die Einhaltung derselben Standards

Wir verpflichten uns, die höchsten ethischen, rechtlichen und professionellen Standards einzuhalten. Ebenso erwarten wir von unseren Lieferanten und Geschäftspartnern, dass sie diese Werte teilen und mit Integrität, Transparenz und Verantwortung handeln.

Wir arbeiten nur mit Partnern zusammen, die unser Engagement für ethische Geschäftspraktiken teilen. Von allen Lieferanten wird erwartet, dass sie den Verhaltenskodex für Lieferanten von IFF einhalten, der Anforderungen wie Arbeitsstandards, Korruptionsbekämpfung, Vertraulichkeit und die Einhaltung geltender Gesetze und Vorschriften festlegt. Dies sind die Mindestanforderungen für eine Geschäftsbeziehung mit IFF.

Zum Schutz von IFF vor Korruption und anderen Risiken sind angemessene Sorgfalts- und Hintergrundprüfungen erforderlich. Weitere Informationen finden Sie in der IFF-Verfahrensanweisung zur Sorgfaltsprüfung von Drittparteien.





Wir bleiben wachsam gegenüber Geldwäsche und damit zusammenhängenden Aktivitäten

IFF verbietet strikt jede Beteiligung an Geldwäsche, Terrorismusfinanzierung oder der Nutzung von Unternehmensressourcen für illegale oder unrechtmäßige Zwecke. Geldwäsche bezeichnet den Vorgang, bei dem die Herkunft krimineller Erlöse verschleiert wird, um sie legitim erscheinen zu lassen. Dies erfolgt häufig durch komplexe Transaktionen oder Briefkastenfirmen.

Achten Sie auf verdächtige Aktivitäten in Ihren Geschäftsbeziehungen. Wenn Sie den Verdacht haben, dass ein Geschäftspartner oder Dritter an illegalen oder verdächtigen Aktivitäten beteiligt sein könnte, wenden Sie sich sofort an die Abteilung für Ethik und Compliance oder die Rechtsabteilung.

Wir befolgen alle Gesetze zur Export- und Handelskontrolle

Als globales Unternehmen bietet IFF sein Fachwissen, seine Kreativität und seine Produkte auf der ganzen Welt und über viele Grenzen hinweg an. Unsere globale Ausrichtung bedeutet, dass IFF in vielen Ländern, in denen das Unternehmen geschäftlich tätig ist, Gesetzen zur Export- und Handelskontrolle unterliegt. IFF verpflichtet sich zur vollständigen Einhaltung dieser Gesetze, einschließlich:

- Exportkontrollen, Handelsbeschränkungen, Handelsembargos und Wirtschaftssanktionen, die die geschäftlichen Aktivitäten von IFF in Bezug auf bestimmte Produkte, Technologien oder Software mit bestimmten Ländern, Personen oder Unternehmen einschränken oder verbieten;
- Anti-Boycott-Gesetze, die es Unternehmen verbieten, sich an einem internationalen Boycott zu beteiligen oder mit diesem zu kooperieren, wenn der Boycott nicht von der US-Regierung genehmigt wurde;
- andere Import- oder Exportgesetze, wonach IFF und Geschäftspartner Zölle entrichten bzw. bestimmte Lizenzen, Genehmigungen oder andere Dokumente einholen müssen, bevor sie Produkte, Technologie und Software über Grenzen hinweg überführen dürfen.

Export- und Handelskontrollgesetze und Anti-Boycott-Gesetze sind kompliziert und können sich schnell ändern. Bei Fragen oder Bedenken wenden Sie sich bitte an die Rechtsabteilung, bevor Sie weitere Schritte unternehmen. Sie müssen die Handelskontrollrichtlinie von IFF befolgen, insbesondere wenn Sie bei IFF dafür verantwortlich sind, Entscheidungen darüber zu treffen, wo oder an wen wir Produkte kaufen oder verkaufen, oder Sie anderweitig an grenzüberschreitenden Geschäften beteiligt sind.

Wir konkurrieren fair und verantwortungsvoll

IFF verpflichtet sich in jedem Markt, in dem wir tätig sind, zu einem fairen und ethischen Wettbewerb. Wir verbieten strikt jedes Verhalten, das gegen Kartell- oder Wettbewerbsgesetze verstößt, die dazu dienen, Verbraucher zu schützen und einen fairen Wettbewerb zu fördern.

Selbst informelle Gespräche – wie auf Messen, bei Branchenveranstaltungen oder während gesellschaftlicher Zusammenkünfte – können ernsthafte rechtliche Bedenken aufwerfen, wenn sie sich mit diesen Themen befassen. Wenn Sie sich nicht sicher sind, ob ein Gespräch oder eine Interaktion angemessen ist, wenden Sie sich unverzüglich an die Rechtsabteilung.

Sie dürfen sich niemals direkt oder indirekt mit Wettbewerbern absprechen, um:

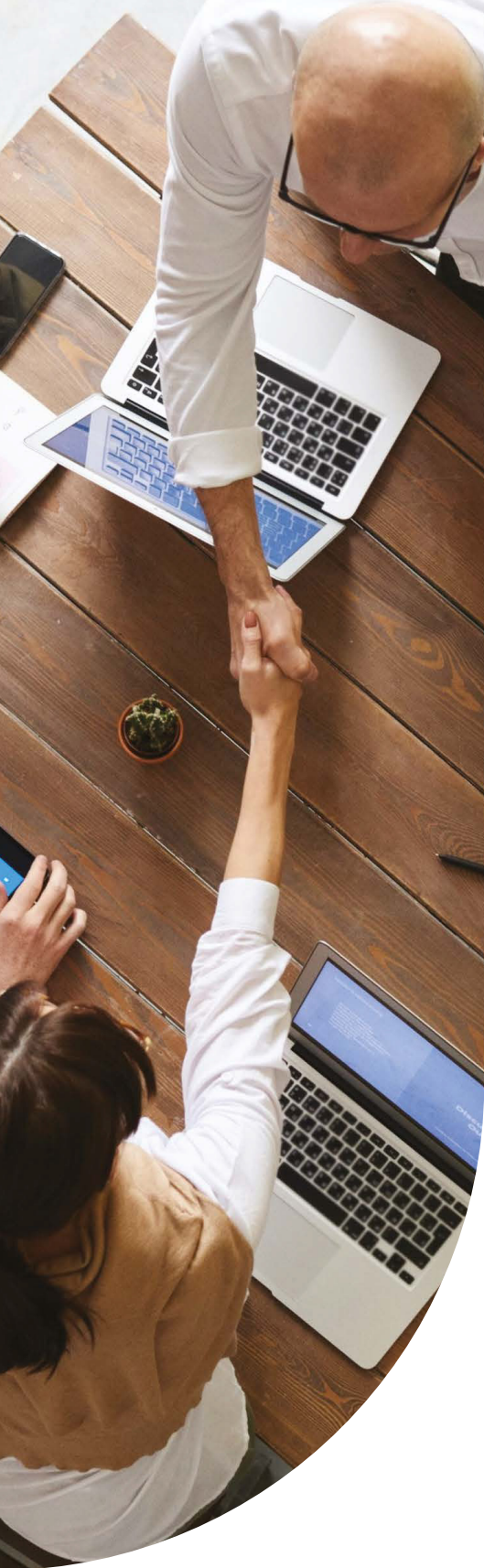
- Preise, Rabatte, Preisnachlässe oder andere Verkaufsbedingungen festzulegen oder zu koordinieren;
- Ausschreibungsunterlagen oder Angebote abzustimmen oder zu koordinieren;
- Märkte, Verkaufsgebiete, Produktlinien oder Kunden aufzuteilen;
- Lieferanten zu boykottieren oder die Produktion zu beschränken; oder
- Arbeitsbeziehungen auf unangemessene Weise einzuschränken.

Umgang mit Informationen von Wettbewerbern

Wir konkurrieren energisch, aber fair. Sie dürfen Informationen von Wettbewerbern niemals auf rechtswidrige oder unethische Weise erhalten, verwenden oder weitergeben. Zulässige Quellen sind öffentliche Unterlagen, Nachrichtenartikel und öffentlich verfügbare Präsentationen. Versuchen Sie niemals, vertrauliche Informationen durch Täuschung, Falschdarstellung oder über Dritte zu erlangen.

Wenn ein Wettbewerber auch ein Kunde ist

Wenn IFF Produkte an einen Wettbewerber liefert, müssen die Gespräche streng auf die Bedingungen dieser spezifischen Transaktion beschränkt sein. Besprechen Sie keine Preise oder kommerziellen Bedingungen für andere IFF-Produkte oder -Dienstleistungen.



Weshalb das wichtig ist

Verstöße gegen das Kartellrecht können schwere Strafen – einschließlich strafrechtlicher Verfolgung – für Einzelpersonen und für IFF nach sich ziehen. Diese Gesetze sind komplex und selbst gut gemeinte Handlungen können schwerwiegende Folgen haben.

Weitere Informationen erhalten Sie in der [Kartell- und Wettbewerbsrichtlinie von IFF](#). Bitte wenden Sie sich bei Fragen oder Bedenken an die Rechtsabteilung.

Was würden Sie tun?

? FRAGE

Bei einem kürzlich abgehaltenen Treffen des Wirtschaftsverbands schlug eine Vertreterin eines unserer Wettbewerber beiläufig vor, dass es von Vorteil wäre, wenn wir den regionalen Markt unter uns aufteilen, um Gewinne mit weniger Aufwand zu maximieren. Sie fügte hinzu, dass die Anmerkung „inoffiziell“ war.

Ich fühlte mich unwohl – war diese Anmerkung angemessen?

-💡- ANTWORT

Keinesfalls. Auch wenn Treffen von Wirtschaftsverbänden legitimen Branchenzwecken dienen können, sollten sie mit Vorsicht angegangen werden. Jegliche Gespräche mit unseren Wettbewerbern, die Preise, Verkaufsbedingungen, Marktgebiete oder Kundenaufteilung betreffen, sind nach dem Kartellrecht streng verboten und müssen vermieden werden. Wenn ein Wettbewerber solche Themen anspricht, müssen Sie den Vorschlag eindeutig ablehnen, das Gespräch sofort beenden und sich aus der Situation entfernen. Sie sollten den Vorfall zudem unverzüglich der Rechtsabteilung melden.

Wir sorgen für Produktkonformität und regulatorische Integrität

IFF verpflichtet sich zur vollständigen Einhaltung aller geltenden Gesetze, Vorschriften und Branchenstandards, die die Sicherheit, Qualität und Integrität unserer Produkte regeln. Dazu gehören komplexe und sich ständig weiterentwickelnde Anforderungen in den Bereichen Lebensmittel, Kosmetik, Arzneimittel und Chemie.

Wir müssen sicherstellen, dass:

- unsere Produkte und Inhaltsstoffe die gesetzlichen Zulassungsanforderungen in jedem Markt, in dem wir tätig sind, erfüllen;
- die Produktkennzeichnung korrekt und transparent ist und den lokalen und internationalen Vorschriften entspricht;
- Aussagen über unsere Produkte wahrheitsgemäß sowie fundiert sind und mit den regulatorischen Anforderungen im Einklang stehen; und
- die Herstellungs-, Verpackungs- und Versandprozesse die geltenden Sicherheits- und Qualitätsstandards erfüllen.

Die Einhaltung regulatorischer Vorschriften ist nicht freiwillig – sie ist für den Schutz der Verbraucher, die Aufrechterhaltung des Vertrauens und die Wahrung des Rufs von IFF unerlässlich. Wir erwarten von allen Mitarbeitern, dass sie die für ihre Arbeit geltenden Regeln verstehen und bei Bedarf Rat einholen.

Wenn Sie Fragen zu regulatorischen Anforderungen oder zur Produktkonformität haben, wenden Sie sich umgehend an Ihren Vorgesetzten, die Abteilung für regulatorische Angelegenheiten oder die Rechtsabteilung.



Was würden Sie tun?

FRAGE

Ich möchte einem Kunden einen Duft präsentieren, der einen Inhaltsstoff enthält, der noch nicht intern für die Verwendung als Duftstoff freigegeben wurde. Der Inhaltsstoff ist bereits für die Verwendung als Aromastoff freigegeben. Kann ich diesen Duft präsentieren?

ANTWORT

Nein. Der Inhaltsstoff kann erst verwendet werden, wenn der interne Genehmigungsprozess für die geplante Verwendung des Produkts abgeschlossen ist. Regulatorische Vorschriften, die für Düfte gelten, gelten nicht unbedingt für Aromastoffe und umgekehrt.

FRAGE

Ein Lieferant hat mich darauf hingewiesen, dass sein Produkt Spuren von Verunreinigungen enthält, die Konzentrationen jedoch extrem niedrig sind und keine Sicherheitsbedenken darstellen. Er hat mir zudem gesagt, dass der Lieferant Maßnahmen ergreift, um die Verunreinigung zu beseitigen. Muss ich trotzdem meinen Vorgesetzten darüber informieren?

ANTWORT

Ja, sofort. Selbst der kleinste Hinweis auf ein Umwelt-, Sicherheits- oder Qualitätsproblem bei einem unserer Produkte oder Inhaltsstoffe muss sofort gemeldet werden, sobald er entdeckt wird. Sie sollten sich umgehend an einen Mitarbeiter der Abteilung für regulatorische Angelegenheiten oder die Rechtsabteilung wenden.



SCHUTZ DES EIGENTUMS UND DER VERMÖGENSWERTE VON IFF



WIR VERBIETEN BETRUG, DIEBSTAHL, VERSCHWENDUNG UND MISSBRAUCH

Bei IFF handeln wir wie Eigentümer – wir schützen die Ressourcen des Unternehmens, als wären sie unsere eigenen, und behandeln sie mit der gleichen Sorgfalt und Verantwortung. Diese Ressourcen sind für die Wertschöpfung für unsere Kunden unerlässlich und umfassen sowohl materielle Vermögenswerte (wie Anlagen, Ausrüstung und Geldmittel) als auch immaterielle Vermögenswerte (wie geistiges Eigentum, vertrauliche Informationen und geschütztes Know-how).

Das Eigentum und die Vermögenswerte von IFF dürfen ausschließlich für legitime geschäftliche Zwecke verwendet werden. Jede Form des Missbrauchs, des Diebstahls oder der Nutzung von Unternehmensressourcen zum persönlichen Vorteil, für unethisches Verhalten oder illegale Aktivitäten ist strengstens untersagt.



Beispiele für Ihre Verantwortlichkeiten:

- Einhaltung der Beschaffungsrichtlinie von IFF bei der Beschaffung von Materialien und Dienstleistungen
- Verantwortungsvolle Nutzung von Unternehmensmitteln, insbesondere für Reisen und Bewirtung, in Übereinstimmung mit der Richtlinie für Reise- und Geschäftsausgaben
- Sicherstellung, dass alle Transaktionen ordnungsgemäß autorisiert sind und innerhalb der Grenzen liegen, die durch die Richtlinie für Zeichnungsberechtigte und Genehmigende festgelegt werden
- Rückgabe des gesamten physischen und digitalen Firmeneigentums nach Beendigung Ihres Beschäftigungsverhältnisses

Wenn Sie Betrug, Diebstahl oder Missbrauch von IFF-Ressourcen vermuten, melden Sie dies unverzüglich. Verstöße können zu Disziplinarmaßnahmen und in einigen Fällen zu strafrechtlicher Haftung führen.

WIR SCHÜTZEN UNSER GEISTIGES EIGENTUM, GESCHÄFTSGEHEIMNISSE UND VERTRAULICHE INFORMATIONEN

Der Erfolg von IFF hängt vom Schutz unserer vertraulichen und geschützten Informationen, unseres geistigen Eigentums und unserer Markenvermögenswerte ab – ein wesentlicher Faktor, um unseren Wettbewerbsvorteil, unseren Ruf und die Einhaltung gesetzlicher Vorschriften zu wahren. Die Wahrung der Vertraulichkeit und Integrität unserer Entdeckungen, Formeln, Herstellungsprozesse und wissenschaftlichen Daten hält uns an der Spitze unserer Branche. Um weiterhin erstklassige Produkte und Dienstleistungen anbieten zu können, müssen wir diese einzigartigen Vermögenswerte zusammen mit anderen sensiblen Geschäftsinformationen wie Verkaufs- und Preisdaten schützen. Sie sind dafür verantwortlich, den unbefugten Abruf oder die unbefugte Nutzung von vertraulichen Informationen von IFF sowie von unseren Mitarbeitern, Kunden, Lieferanten und Geschäftspartnern zu verhindern.

Was muss geschützt werden?



- **Geistiges Eigentum und Geschäftsgeheimnisse:** Das gesamte von Ihnen oder IFF während Ihrer Anstellung geschaffene geistige Eigentum gehört dem Unternehmen und ist häufig vertraulich. Es darf ausschließlich für die Geschäftstätigkeit von IFF verwendet werden und darf niemals an Dritte weitergegeben werden. Dazu gehören Erfindungen, Formeln, Prozesse, Produkte, Kundenlisten, Programme, Patente, Marken, Urheberrechte, Geschäftsgeheimnisse, Domännennamen und Verbesserungen. Sie sind auch dafür verantwortlich, IFF dabei zu helfen, eine Verletzung des geistigen Eigentums anderer zu vermeiden. Bevor Sie ein neues Produkt oder ein neues Verfahren einführen, wenden Sie sich an das Team für geistiges Eigentum der Rechtsabteilung, um eine Patentüberprüfung zu erhalten.



- **IFF-Marke und -Logo:** Der Name IFF und das Logo gehören zu unseren wertvollsten Vermögenswerten und müssen ordnungsgemäß verwendet werden, um ihren Wert zu erhalten. Machen Sie sich mit den Markenrichtlinien von IFF vertraut, achten Sie auf Missbrauch durch Kollegen, Kunden, Lieferanten oder Wettbewerber – insbesondere online – und melden Sie alle Bedenken Ihrer Führungskraft, der Abteilung für Unternehmenskommunikation, Marketing oder dem Team für geistiges Eigentum der Rechtsabteilung.



- **Vertrauliche und geschützte Informationen:** Dies sind alle nicht-öffentlichen Informationen im Zusammenhang mit IFF, unseren Mitarbeitern, Kunden oder Geschäftspartnern. Beispiele sind strategische Pläne, Markenwerte, Mitarbeiterdaten, Geschäftsgeheimnisse (wie Formeln und Rezepte), Produktspezifikationen, Finanz- und Betriebsdaten, Forschung und Entwicklung, Fertigungsmethoden, Kunden- und Lieferantendetails, Preisstrategien und Systemzugangsdaten. Wenn die Informationen nicht öffentlich verfügbar sind und ihre Offenlegung IFF schaden oder gegen Gesetze oder Richtlinien verstoßen könnte, müssen sie vertraulich behandelt werden.

Wenn Sie unsicher sind, ob eine bestimmte Information vertraulich ist, stellen Sie sich die folgenden Fragen:

Sind diese Informationen für die Öffentlichkeit unzugänglich?

Könnte die Weitergabe der Information IFF beziehungsweise einem Mitarbeiter oder Geschäftspartner von IFF Schaden oder Nachteile bringen?

Kann Ihre Arbeit oder die Arbeit anderer möglicherweise gefährdet werden, wenn die Information weitergegeben wird?

Würde durch Offenlegung oder Verwendung der Informationen gegen ein Gesetz oder eine Vorschrift verstoßen?

Lautet Ihre Antwort auf eine der obigen Fragen „Ja“, müssen Sie die Informationen als vertraulich betrachten und entsprechend behandeln. Einige Informationen können auch als Geschäftsgeheimnis gelten, wenn sie nur einer begrenzten Gruppe bekannt sind, einen wirtschaftlichen Wert haben und aktiv geschützt sind. Ihre Verpflichtung zum Schutz dieser Daten gilt während und nach Ihrer Beschäftigung.

Zum Erhalt des Wettbewerbsvorteils von IFF müssen Sie Maßnahmen ergreifen, um Geschäftsgeheimnisse und vertrauliche Informationen wirksam zu schützen. Hierzu müssen Sie die IFF-Richtlinie für vertrauliche Informationen und Geschäftsgeheimnisse einhalten. Diese Verpflichtung gilt während der gesamten Dauer Ihres Arbeitsverhältnisses. Sie gilt auch außerhalb des Arbeitsplatzes und der Arbeitszeit sowie über die Dauer Ihres Arbeitsverhältnisses bei IFF hinaus.

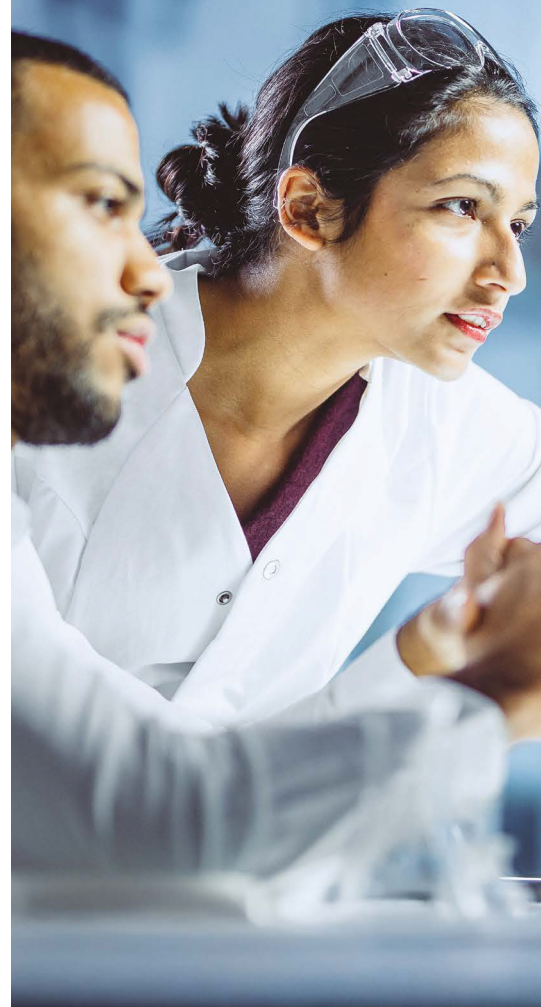


Mitteilung vertraulicher Informationen

Seien Sie immer vorsichtig und umsichtig, wenn Sie vertrauliche oder geschützte Informationen in schriftlicher Form – einschließlich E-Mails und Sofortnachrichten – oder bei persönlichen oder virtuellen Gesprächen weitergeben. Achten Sie auf Ihre Umgebung, wenn Sie an einem öffentlichen Ort oder bei einer gesellschaftlichen Veranstaltung vertrauliche oder geschützte Informationen am Mobiltelefon besprechen. Denken Sie stets an Ihre Verpflichtung zum Schutz vertraulicher und geschützter Informationen. Dies gilt auch für Gespräche mit Freunden, mit Mitarbeitern anderer Unternehmen und sogar mit Familienmitgliedern. Die Verpflichtung besteht auch nach Beendigung Ihres Arbeitsverhältnisses bei IFF fort.

Nur befugte Personen dürfen vertrauliche Informationen offenlegen und nur, wenn dies für geschäftliche Zwecke erforderlich ist und angemessene Sicherheitsmaßnahmen getroffen wurden. Wenn Sie Fragen dazu haben, ob bestimmte Informationen vertraulich oder geschützt sind oder ob Informationen weitergegeben werden dürfen, wenden Sie sich an die Rechtsabteilung.

Weitere Informationen zur Sicherung und Vertraulichkeit von IFF-Daten finden Sie in der Richtlinie zu vertraulichen Informationen und Geschäftsgeheimnissen sowie in der Richtlinie zur angemessenen Offenlegung.



Was würden Sie tun?

FRAGE

Eine Chemikerin aus unserem Forschungs- und Entwicklungsteam hat kürzlich gekündigt und plant, zu einem anderen Unternehmen zu wechseln. Sie erzählte mir, dass sie plant, ihre Dateien zu kopieren, die sich auf mehrere Prozesse beziehen, die sie während ihrer Zeit bei IFF erstellt hat, da sie behauptet, dass es unwahrscheinlich ist, dass IFF diese Dateien jemals nutzen wird. Ist es in Ordnung, wenn sie diese Informationen mitnimmt?

ANTWORT

Nein. IFF gehört alles, was ein Mitarbeiter in seiner Eigenschaft als Mitarbeiter von IFF schafft, einschließlich Prozessen und Erfindungen. Die Werke sind ausschließlich für die Geschäftstätigkeit von IFF vorgesehen und dürfen unter keinen Umständen von einem Mitarbeiter nach seinem Ausscheiden übernommen oder genutzt werden.

FRAGE

Ich bin Account Manager für einen der größten Kunden von IFF. Der Kunde hat kürzlich gefragt, ob ich die Formel für ein Produkt bereitstellen könnte, das der Kunde gekauft hat. Kann ich diese Informationen bereitstellen?

ANTWORT

Vielleicht, vorbehaltlich der entsprechenden Genehmigungen und Bedingungen. Die Offenlegung von Formeln und Inhaltsstoffen darf nur mit vorheriger Genehmigung eines Vertreters der Abteilung für regulatorische Angelegenheiten oder Rechtsabteilung unter Einhaltung strenger Offenlegungsspezifikationen und Vertraulichkeitsverfahren erfolgen. Wenden Sie sich am besten an einen Mitarbeiter der Abteilung für regulatorische Angelegenheiten, wenn der Kunde die Offenlegung zu regulatorischen Zwecken fordert. In allen anderen Fällen wenden Sie sich bitte an die Rechtsabteilung.

EXTERNE KOMMUNIKATION UND DATENSCHUTZ





WIR KOMMUNIZIEREN UND NUTZEN SOZIALE MEDIEN MIT SORGFALT

Als börsennotiertes Unternehmen muss IFF sicherstellen, dass die gesamte externe Kommunikation korrekt, konsistent und auf unsere Unternehmensbotschaften abgestimmt ist. Um unseren Ruf zu schützen und die gesetzlichen und regulatorischen Anforderungen zu erfüllen, dürfen nur designierte Sprecher – wie der CEO, der CFO und Mitglieder der Teams für Investor Relations und Unternehmenskommunikation – im Namen von IFF sprechen.

Sofern Sie nicht über eine ausdrückliche Genehmigung und Freigabe der Inhalte verfügen, dürfen Sie keine öffentlichen Erklärungen abgeben oder Anfragen beantworten, die sich auf die Geschäfte, Aktivitäten, Mitarbeiter oder Partner von IFF beziehen. Dies gilt für:

- traditionelle Massenmedien (Fernsehen, Radio, Druckmedien, usw.);
- Vorträge und öffentliche Foren;
- persönliche oder berufliche Konten bei sozialen Medien;
- Blogs, Artikel und andere veröffentlichte Inhalte;
- Online-Plattformen und Websites zum Teilen von Inhalten; und
- jegliche offiziellen oder inoffiziellen Anfragen, auch von Investoren oder Analysten.

Falls Sie um eine Stellungnahme oder Informationen gebeten werden, leiten Sie die Anfrage bitte an media.request@iff.com oder ein Mitglied des Corporate Communications Teams weiter.

NUTZUNG DER SOZIALEN MEDIEN



Gebote

- Geben Sie immer an, dass Sie IFF-Mitarbeiter sind, wenn Sie auf einer öffentlichen Plattform etwas über IFF veröffentlichen. Stellen Sie klar, dass Ihre Ansichten ausschließlich Ihre eigenen sind und nicht die von IFF.
- Achten Sie stets die Marken, Markenrechte und Urheberrechte anderer Unternehmen.
- Seien Sie in Ihrer Kommunikation respektvoll und professionell.



Verbote

- Geben Sie keine vertraulichen Informationen von IFF preis.
- Geben Sie keine Informationen über Kunden, Geschäftspartner oder Mitarbeiter von IFF weiter.



Weitere Informationen dazu erhalten Sie in der [Richtlinie von IFF zu externer Kommunikation](#) und der [Richtlinie zu sozialen Medien](#).

WIR NUTZEN TECHNOLOGIE- UND KOMMUNIKATIONSSYSTEME VERANTWORTUNGSBEWUSST

IFF stellt zur Unterstützung des Geschäftsbetriebs elektronische Kommunikations- und Informationssysteme zur Verfügung, wie Computer, Mobilgeräte, Software, Server, E-Mail- und Internetzugang. Diese Systeme und alle darauf übertragenen oder gespeicherten Daten sind Eigentum des Unternehmens und müssen verantwortungsvoll verwendet werden. Die gelegentliche private Nutzung ist gestattet, es sei denn, dies ist durch lokale Richtlinien oder Ihren Arbeitsvertrag eingeschränkt. Eine solche Verwendung darf jedoch nicht den Geschäftsbetrieb beeinträchtigen, die Produktivität reduzieren oder IFF Risiken aussetzen.

Angemessene Nutzung

Von Ihnen wird erwartet, dass Sie IFF-Systeme professionell und rechtmäßig nutzen.

Beispiele für eine unangemessene Verwendung:

- Versand oder Abruf beleidigender, bedrohlicher, verleumderischer oder anderweitig anstößiger Inhalte
- Unbefugte Weitergabe oder Vervielfältigung vertraulicher, geschützter oder personenbezogener Daten
- Zugriff auf Systeme, Dateien oder Netzwerke ohne entsprechende Autorisierung
- Nutzung von IFF-Systemen für private Geschäfte, politische Spendenaktionen oder religiöse Aktivitäten
- Teilnahme an illegalen, unethischen oder nicht regelkonformen Aktivitäten

Sicherheit und Vertraulichkeit

Der Schutz der digitalen Ressourcen von IFF ist eine gemeinsame Verantwortung. Bitte beachten Sie Folgendes:

- Sie müssen Passwörter und Zugangsdaten schützen, um einen versehentlichen oder unberechtigten Zugriff auf die IFF-Systeme zu verhindern.
- Sie dürfen nur genehmigte IFF-Systeme und -Anwendungen zum Senden, Empfangen oder Speichern von Geschäftsinformationen verwenden.
- Sie dürfen für IFF-Geschäfte keine privaten E-Mail-Konten, keine Plattformen zur Dateifreigabe von Drittanbietern und keine nicht autorisierten Messaging-Apps verwenden, es sei denn, dies wurde ausdrücklich schriftlich genehmigt.

Überwachung und Datenschutz

IFF behält sich das Recht vor, Kommunikationen und Aktivitäten auf seinen Systemen, einschließlich persönlicher E-Mails und Internetnutzung, in Übereinstimmung mit den geltenden Gesetzen zu überwachen, aufzurufen, zu überprüfen, zu löschen und aufzuzeichnen.

Weitere Informationen dazu finden Sie in der Richtlinie von IFF zur angemessenen Nutzung und in dazugehörigen Leitlinien.

Wenn Sie vermuten, dass IFF-Daten unsachgemäß verarbeitet oder offengelegt wurden, wenden Sie sich unverzüglich an Digital Technology Solutions (DTS).

WIR NUTZEN KÜNSTLICHE INTELLIGENZ (KI) VERANTWORTUNGSVOLL

IFF nutzt das Potenzial der Künstlichen Intelligenz, um Innovation, Effizienz und Kreativität in unserem gesamten Unternehmen zu verbessern. Mit dieser Chance geht jedoch auch eine Verantwortung einher. Der Einsatz von Künstlicher Intelligenz muss ethisch, transparent und im Einklang mit unseren Werten, Richtlinien und rechtlichen Verpflichtungen erfolgen.



Verantwortungsvolle Nutzung und Entwicklung von KI

Mitarbeiter dürfen KI-Tools nur nutzen, wenn:

- dabei die Gesetze, Bestimmungen und IFF-Richtlinien eingehalten werden;
- sichergestellt ist, dass alle von KI generierten Ergebnisse vor ihrer Verwendung und/oder Verteilung von einem Menschen überprüft werden;
- dabei alle Daten von IFF, einschließlich vertraulicher, geschützter und personenbezogener Daten, geschützt werden;
- dabei die Daten unserer Geschäftspartner geschützt werden;
- dabei keine irreführenden, voreingenommenen oder unangemessenen Inhalte erstellt oder weitergegeben werden;
- dies auf transparente und rückverfolgbare Weise erfolgt, insbesondere wenn die Ergebnisse bei der Entscheidungsfindung oder Kommunikation verwendet werden.





Verbotene Nutzung

Verwenden Sie KI-Tools nicht, um:

- betrügerische Inhalte zu erstellen oder zu verbreiten (z. B. Identitätswechsel, Deepfakes);
- interne Kontrollen zu umgehen oder eingeschränkte Aufgaben zu automatisieren;
- sensible Unternehmens- oder Kundendaten in öffentliche oder nicht genehmigte KI-Plattformen einzugeben;
- Ergebnisse zu erzeugen, die gegen den Verhaltenskodex von IFF verstoßen oder unseren Ruf schädigen könnten.

Wenn Sie KI zur Unterstützung Ihrer Arbeit nutzen, sind Sie für die Genauigkeit, Angemessenheit und Auswirkungen des Ergebnisses verantwortlich. Sie müssen in der Lage sein, zu erklären, wie das Tool verwendet wurde, und sicherstellen, dass seine Verwendung bei Bedarf offengelegt wird.

Bei der Nutzung von KI-Tools muss die Richtlinie von IFF für künstliche Intelligenz befolgt werden, die die Kontrolle für diese Nutzung, genehmigte Plattformen, Anwendungsfälle und Risikominderungspraktiken festlegt. Mitarbeiter müssen sich bei Zweifeln an die Rechtsabteilung, die Abteilung für Ethik und Compliance oder an Digital Technology Solutions (DTS) wenden.

WIR WAHREN DIE VERTRAULICHKEIT UND SCHÜTZEN PERSONENBEZOGENE DATEN

IFF verpflichtet sich zum Schutz der Privatsphäre und personenbezogenen Daten unserer Mitarbeiter, Kunden, Geschäftspartner und anderer, mit denen wir Geschäfte tätigen. Wir verarbeiten personenbezogene Daten verantwortungsbewusst, sicher und in Übereinstimmung mit den geltenden Datenschutzgesetzen und IFF-Richtlinien.

Was sind personenbezogene Daten?

Personenbezogene Daten umfassen Daten, anhand derer eine Person identifiziert werden kann.



Name



E-Mail-Adresse



Nummer eines amtlichen Ausweisdokuments



Personal- oder Mitarbeiternummer



Telefonnummer



Finanzkontodaten



Zugangsdaten

IFF erfasst personenbezogene Daten für legitime Geschäftszwecke, einschließlich der Verwaltung von Leistungen für Mitarbeiter, der Verwaltung von Kunden- und Partnerbeziehungen und der Erfüllung gesetzlicher und regulatorischer Pflichten.

Wenn Ihre Funktion den Zugriff auf personenbezogene Daten umfasst:

- dürfen Sie personenbezogene Daten nur für legitime geschäftliche Zwecke erheben, verwenden und weitergeben;
- müssen Sie den Zugriff und die Nutzung auf das für Ihre beruflichen Aufgaben erforderliche Maß beschränken;
- müssen Sie personenbezogene Daten vor unbefugtem Zugriff, Verlust oder Missbrauch schützen;
- müssen Sie die Weitergabe personenbezogener Daten an Personen vermeiden, die keinen legitimen Grund haben, diese zu kennen – innerhalb oder außerhalb von IFF;
- müssen Sie auch nach Beendigung Ihres Arbeitsverhältnisses weiterhin die Vertraulichkeit wahren.

Darüber hinaus verlangen wir von Dritten, die in unserem Auftrag personenbezogene Daten verarbeiten, die geltenden Datenschutzgesetze einzuhalten und die vertraglichen Pflichten zu erfüllen.

Weitere Informationen finden Sie in der [Datenschutzrichtlinie für Mitarbeiter von IFF](#) und den zugehörigen [Datenschutzverfahren](#). Wenn Sie Fragen zu den Anforderungen zum Schutz personenbezogener Daten oder zum Datenschutz haben, wenden Sie sich bitte an die Rechtsabteilung. Falls Sie vermuten, dass personenbezogene Daten missbräuchlich verwendet wurden, verloren gegangen sind, gestohlen wurden oder unsachgemäß abgerufen wurden, melden Sie dies sofort an die DTS- und die Rechtsabteilung.

WIR BEWAHREN DOKUMENTE ANGEMESSEN AUF

IFF generiert täglich ein hohes Volumen an Geschäftsdatensätzen – sowohl in Papierform als auch in elektronischer Form. Sie sind für die Verwaltung dieser Datensätze während ihres gesamten Lebenszyklus verantwortlich: von der Erstellung und Pflege über die ordnungsgemäße Aufbewahrung bis hin zur endgültigen Entsorgung.

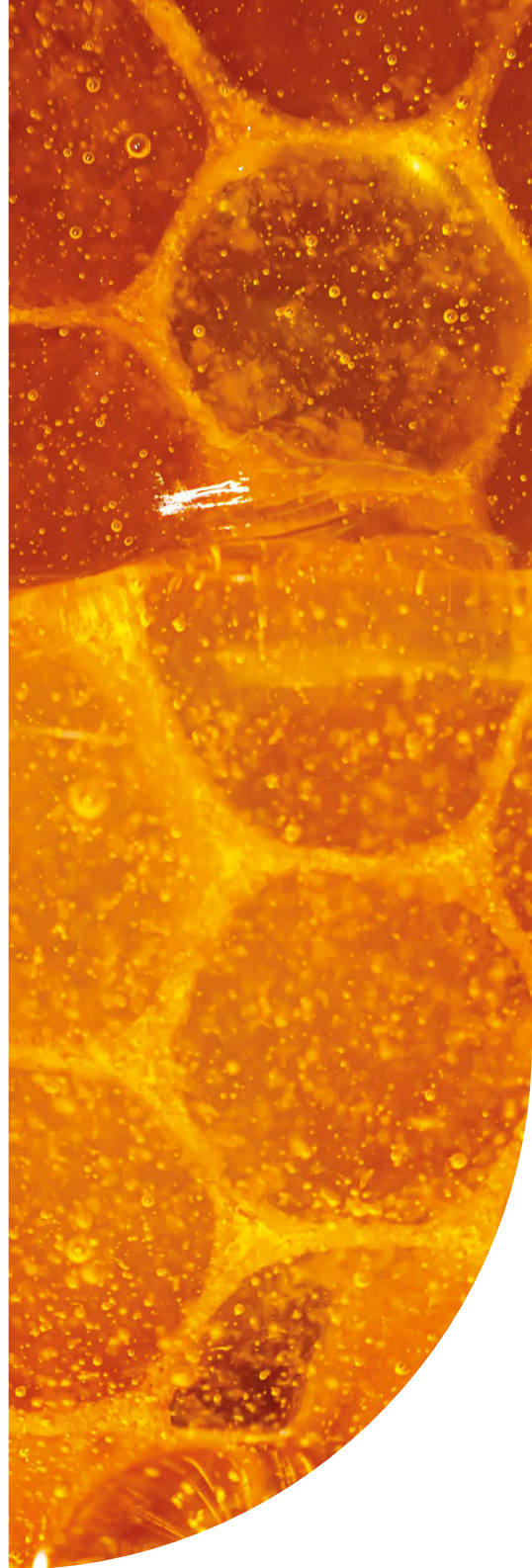
Alle Datensätze müssen entsprechend der IFF-Richtlinie zur Aufbewahrung von Datensätzen aufbewahrt und entsorgt werden. Wenn Sie sensible Daten wie Finanzdaten oder personenbezogene Mitarbeiterdaten verarbeiten, haben Sie eine erhöhte Verantwortung dafür, diese Anforderungen zu verstehen und zu befolgen.

Rechtliche Aufbewahrungspflichten und Ausnahmen

Während einer rechtlichen Aufbewahrungspflicht gelten keine Aufbewahrungsfristen und es dürfen keine Datensätze geändert oder vernichtet werden. Wenn Sie aufgefordert werden, Datensätze im Zusammenhang mit einem anhängigen oder potenziellen Rechtsstreit, einer Untersuchung, einem Audit oder einer behördlichen Anfrage aufzubewahren, müssen Sie alle relevanten Dokumente aufbewahren, selbst wenn sie andernfalls für eine Löschung vorgesehen wären.

Die Vernichtung oder Änderung von Datensätzen im Rahmen von rechtlichen Aufbewahrungspflichten – selbst unabsichtlich – kann sowohl für Sie als auch für IFF ernsthafte Rechtsfolgen haben.

Wenn Sie sich unsicher sind, ob ein Dokument aufbewahrt werden sollte, bewahren Sie es auf und konsultieren Sie die Richtlinie zur Aufbewahrung von Datensätzen oder wenden Sie sich an die Rechtsabteilung für weitere Anweisungen.



Aktualisiert: März 2026

©2026 International Flavors & Fragrances, Inc.

Alle Rechte vorbehalten.

IFF ist eine eingetragene Marke.

521 West 57th Street
New York, NY 10019
USA

* Hinweis für Mitarbeiter: Dieser Verhaltenskodex („Kodex“) ist kein Vertrag. Er vermittelt keine besonderen Anstellungsrechte und garantiert keine Beschäftigung für einen bestimmten Zeitraum. Verweise auf „IFF“ in diesem Kodex beziehen sich auf die Flavors & Fragrances Inc. und ihre verbundenen Unternehmen sowie alle Unternehmen, die direkt oder indirekt im vollständigen oder mehrheitlichen Eigentum der Flavors & Fragrances Inc. stehen oder anderweitig von dieser kontrolliert werden. In diesem Kodex finden Sie Verweise auf Richtlinien, Verfahren, Standards und Leitlinien von IFF (zusammenfassend als „IFF-Richtlinien“ bezeichnet). In den meisten Fällen werden in diesem Kodex nur die wichtigsten Punkte oder eine Zusammenfassung der Richtlinien angegeben. Eine vollständige Fassung der IFF-Richtlinien erhalten Sie auf [IFFConnect](#) oder bei der Abteilung für Ethik und Compliance sowie bei der Personalabteilung.