

iff

CODICE DI CONDOTTA



SOMMARIO

■ MESSAGGIO DEL NOSTRO CEO	4
■ MESSAGGIO DEL NOSTRO CHIEF COMPLIANCE OFFICER	5
■ VIVERE IL CODICE	6
Mettere in pratica i nostri valori	8
Chiedere consiglio	9
Segnalare un problema (Speak Up)	10
Segnalare dubbi e preoccupazioni	10
Cosa posso aspettarmi quando segnalo una preoccupazione?	11
Aspettative in materia di conformità e collaborazione	12
L'importanza della responsabilità	12
Protezione contro le ritorsioni	13
■ I NOSTRI PRINCIPI GUIDA	14
Fare ciò che è giusto per le persone	15
Creare e garantire un luogo di lavoro inclusivo	15
Creare un ambiente di lavoro senza molestie e discriminazioni	16
Cosa sono la discriminazione e le molestie?	16
Rispetto dei diritti umani e lavoro equo	17
Dare priorità alla sicurezza	18
Mantenere un ambiente di lavoro sicuro	18
Abuso di sostanze	18
Violenza sul luogo di lavoro	18
Fare ciò che è giusto per il Pianeta	19
Promuovere la sostenibilità	19
Supportare la comunità	19
■ PREVENIRE LA CORRUZIONE E LA CONCUSSIONE	20
Lotta senza compromessi alla corruzione	20
Che cosa è vietato?	22
Che cos'è una tangente?	22
Pagamenti facilitanti	22
Le vostre responsabilità	23
Gestire regali, ospitalità e intrattenimento in modo etico	24
Adottare un approccio responsabile alle attività politiche	25

■ INTEGRITÀ NELLE ATTIVITÀ DI BUSINESS	26
Rispetto di pratiche commerciali corrette e trasparenti	28
Trasparenza in materia di conflitti di interessi	28
Che cos'è un conflitto di interessi?	28
Tenere registri accurati	30
Prevenire l'insider trading e la divulgazione di informazioni rilevanti non pubblico dominio	31
Costruire un rapporto di fiducia con i nostri partner commerciali attraverso comportamenti etici	32
Applicare gli stessi standard anche ai nostri partner commerciali	32
Riciclaggio e attività correlate	33
garantire la conformità alle leggi sul controllo del commercio	33
Competere in modo equo e responsabile	34
Gestire i dati della concorrenza	34
Quando un concorrente è anche un cliente	34
Perché è importante	35
Garantire la conformità dei prodotti e l'integrità normativa	36
■ PROTEZIONE DELLE PROPRIETÀ E DEI BENI DI IFF	38
Lotta a frodi, furti, sprechi o abusi	39
Salvaguardare la nostra proprietà intellettuale, i nostri segreti commerciali e le nostre informazioni riservate	40
Che cosa deve essere protetto?	40
Divulgare informazioni riservate	42
■ COMUNICAZIONI CON L'ESTERNO E PRIVACY.....	44
Gestire con cura le comunicazioni e i social media	45
Uso dei social media	46
Usare la tecnologia e i sistemi di comunicazione in modo responsabile	47
Monitoraggio e privacy	47
Uso appropriato	47
Sicurezza e riservatezza	47
Sfruttare l'intelligenza artificiale (IA) in modo etico	48
Utilizzo responsabile e sviluppo dell'IA	48
Usi vietati	49
Tutelare la privacy e i dati personali	50
Che cosa sono i dati personali?	50
Conservare i documenti in modo appropriato	51
Conservazione a fini giudiziari ed eccezioni	51

MESSAGGIO DEL NOSTRO CEO

Quando abbiamo ridefinito lo scopo di IFF, abbiamo anche dichiarato con coraggio ciò in cui crediamo con valori rinnovati: siamo partner appassionati, perseveranti e fedeli ai nostri principi. Il nostro valore fondamentale di "integrità" ci impone di agire in modo corretto nei confronti delle persone e del Pianeta, operando in modo sicuro, etico e responsabile. Mentre i nostri valori fungono da bussola per tutti i membri di IFF, il nostro Codice di condotta fornisce indicazioni pratiche su come dovremmo gestire la nostra attività e interagire con i nostri partner commerciali. Il presente Codice riflette il nostro impegno ad operare secondo i più elevati standard etici e costituisce il fondamento del nostro quadro etico, guidando le nostre azioni e decisioni in linea con i nostri valori. Aderendo al nostro Codice di condotta, ci aspettiamo che tutti i dipendenti si comportino con la massima integrità e professionalità in tutte le interazioni commerciali.

La fiducia è il fondamento delle nostre relazioni. Ce la guadagniamo non solo attraverso l'innovazione e le prestazioni, ma anche attraverso l'integrità, la trasparenza, l'equità e la conformità. Il rispetto del presente Codice ci aiuta a costruire partnership durature e a proteggere la nostra reputazione sul mercato.

Ogni dipendente è tenuto a rispettare il Codice e ad agire in modo etico. Vi invito a leggere attentamente il presente Codice e ad agire sempre in modo tale da riflettere i nostri valori e rafforzare la fiducia che gli altri ripongono in noi.

Insieme continueremo a sviluppare una società che non sia solo di successo, ma anche fonte di gioia e ispirazione per tutti.

Erik Fyrwald
Chief Executive Officer



MESSAGGIO DEL NOSTRO CHIEF COMPLIANCE OFFICER

Al centro di IFF ci sono i valori che definiscono chi siamo, come lavoriamo e come tutti noi ci trattiamo a vicenda. Il presente Codice di condotta riflette tali standard etici (integrità, trasparenza, onestà, rispetto e responsabilità) e ci guida nell'operare secondo principi e verso obiettivi ben definiti.

Tuttavia, il Codice non è solo un insieme di parole scritte su un foglio. Prende vita attraverso le scelte che facciamo e le nostre interazioni quotidiane. Ognuno di noi svolge un ruolo fondamentale nel sostenerlo.

Il Codice fornisce un quadro di riferimento che ci aiuta ad affrontare situazioni complesse con sicurezza e chiarezza. Sebbene non copra ogni scenario, ci indirizza verso le risorse appropriate. Per ulteriori indicazioni, consultate le nostre politiche, le nostre procedure e i nostri strumenti pratici oppure contattate l'Ufficio Etica e Conformità. Potete anche chiedere assistenza ai vostri rappresentanti delle risorse umane o all'ufficio legale.

Rispettando insieme questo Codice, contribuiamo a creare un ambiente di lavoro che riflette il meglio di IFF, un ambiente che celebra la nostra unicità, rafforza la nostra cultura e ci dà gli strumenti necessari per poter fare ciò che è giusto.

Brynn Samson
Chief Compliance Officer



APPLICARE IL CODICE

Ci impegniamo a creare un ambiente in cui tutti i dipendenti IFF (così come i lavoratori temporanei, gli stagisti e gli appaltatori) siano entusiasti di venire al lavoro ogni giorno, in un ambiente dedito, senza eccezioni, a promuovere l'inclusione, il rispetto, la responsabilità e a fare ciò che è giusto.





Ogni nostra azione deve essere improntata ai più elevati standard di etica, onestà e integrità. Poiché operiamo a livello globale, ogni nostra azione deve non solo rispettare questi elevati standard, ma anche conformarsi al presente Codice di condotta (il "Codice"), alle politiche IFF e a tutte le leggi e le normative applicabili. Inoltre, dobbiamo essere altrettanto vigili per assicurarci che anche gli altri membri della nostra organizzazione facciano lo stesso.

Tutti i dipendenti, amministratori e funzionari di IFF in tutto il mondo sono tenuti a leggere, comprendere e rispettare il presente Codice e le politiche e procedure di IFF.

I manager svolgono un ruolo fondamentale nel promuovere una cultura dell'integrità e del processo decisionale etico. Oltre a seguire il Codice, i manager sono tenuti a:

- dare l'esempio sostenendo costantemente i valori e gli standard etici di IFF;
- aiutare i propri team a comprendere il Codice e ad applicarlo al loro lavoro quotidiano;
- rafforzare il comportamento etico attraverso una comunicazione regolare e incorporando gli argomenti relativi alla conformità nelle discussioni di gruppo;
- riconoscere e premiare la condotta etica e affrontare comportamenti che non rientrano nei nostri standard;
- agire come modelli di comportamento e creare un ambiente in cui i dipendenti si sentano a proprio agio nel porre domande e nel sollevare preoccupazioni, senza timore di ritorsioni;
- promuovere la trasparenza e proteggere coloro che segnalano in buona fede da ritorsioni, risolvendo i conflitti in modo equo e senza favoritismi;
- segnalare tempestivamente i problemi, quando opportuno, alle funzioni Etica e conformità, Legale o Risorse umane.

Le aspettative contenute nel presente Codice si applicano a livello globale, indipendentemente dal fatto che si lavori da remoto o in ufficio, si partecipi a una riunione di lavoro o a un evento con i clienti o si svolga qualsiasi altra attività per conto di IFF. In caso di discrepanza tra il presente Codice, le politiche IFF e le leggi e normative locali, dovrete applicare la norma che stabilisce lo standard di comportamento etico più elevato.

METTERE IN PRATICA I NOSTRI VALORI

I nostri valori sono al centro di tutto quello che facciamo.

Ogni decisione, ogni innovazione e ogni partnership si basa su di essi. In IFF, agire con integrità, responsabilità e attenzione per le persone e il pianeta non è solo parte della nostra attività: è la nostra attività stessa.

Questi non sono semplici ideali: influenzano le nostre azioni e decisioni quotidiane e prendono vita attraverso il nostro Codice di condotta, che riflette chi siamo: partner, appassionati, tenaci e integri.

Partner

Crediamo nel potere della collaborazione e dell'inclusività. In IFF, collaboriamo per raggiungere risultati positivi condividendo competenze, valorizzando prospettive diverse e instaurando relazioni durature con i nostri clienti e colleghi. La nostra forza risiede nella nostra unità e il nostro obiettivo comune stimola l'innovazione, che ha un impatto significativo in tutto il mondo.

Persistenza

Non smettiamo mai di guardare avanti. Il nostro impegno verso il miglioramento continuo significa che siamo sempre impegnati nell'apprendimento, nell'evoluzione e nel superamento delle aspettative. La perseveranza è la nostra promessa, nei confronti dei nostri clienti, delle nostre comunità e di noi stessi, di fornire soluzioni sicure, sostenibili e trasformative.

Passione

La passione è il nostro motore. Dalla scienza alla base delle nostre soluzioni alla creatività che le porta alla vita, siamo stimolati dalla gioia che creiamo. Amiamo ciò che facciamo, amiamo il motivo per cui lo facciamo e lo facciamo bene: proponiamo idee audaci e ispiriamo l'eccellenza in ogni interazione.

Principi

L'integrità è il nostro fondamento. Agiamo con determinazione e responsabilità, dando priorità alla sicurezza, all'etica, all'inclusività e alla trasparenza in tutto ciò che facciamo. Essere fedeli ai propri principi significa fare ciò che è giusto, non solo ciò che è facile, in modo da poter proteggere le persone, il pianeta e la fiducia riposta in noi da coloro che serviamo.

In ogni prodotto che realizziamo, in ogni innovazione che introduciamo e in ogni soluzione che forniamo, i nostri valori sono il filo conduttore che tiene insieme tutto. Ci aiutano a perseguire i nostri obiettivi con determinazione, a creare con coscienza e a crescere con integrità.

CHIEDERE CONSIGLIO

Il Codice è la vostra guida ai valori e agli standard etici di IFF. Sebbene tratti molte situazioni comuni, alcune sfide potrebbero essere più complesse o sfaccettate.

Spesso, la linea di condotta giusta è chiara. Tuttavia, quando dovete affrontare un'incertezza, ponetevi la seguente domanda:

È legale?



È coerente con il Codice, le politiche e i valori di IFF?



Manterrò la mia integrità?



La reputazione di IFF sarà tutelata?



Mi sentirei a mio agio se diventasse di pubblico dominio?

Se rispondete "No" o se una di queste domande vi fa sorgere un dubbio, fermatevi e chiedete consiglio prima di procedere. Potete sempre rivolgervi all'Ufficio Etica e Conformità, all'Ufficio legale o all'Ufficio Risorse Umane per ricevere assistenza. Siamo qui per aiutarvi a prendere la decisione giusta.



SEGNALARE UN PROBLEMA (SPEAK UP)

In IFF, ognuno di noi ha l'obbligo di promuovere e sostenere pratiche commerciali oneste, etiche e conformi in tutta l'organizzazione, in linea con il presente Codice, le politiche IFF e le leggi e i regolamenti applicabili. Se venite a conoscenza di una sospetta violazione o di un'accusa di cattiva condotta, dovete segnalarla immediatamente.

Segnalare dubbi e preoccupazioni

Avete diversi modi per segnalare una preoccupazione:

- Parlate direttamente con il proprio supervisore o con le Risorse Umane.
- Rivolgetevi a un membro dell'Ufficio Etica e Conformità o dell'Ufficio legale.
- Contattate la Hotline SpeakUp di IFF:
 - Online su iff.com/speakup;
 - Chiamando i numeri di telefono riportati all'indirizzo iff.com/speakup;
- Inviare un'e-mail a compliance@iff.com.

Esistono diversi modi per segnalare eventuali problemi, comprese opzioni per segnalazioni anonime, ove consentito dalla legge locale. Pur incoraggiando le persone a identificarsi, in modo da poter indagare e rispondere in modo più efficace, rispettiamo la vostra scelta di rimanere anonimi. Ciò che conta di più è parlare apertamente.

Sebbene IFF incoraggi l'utilizzo della Hotline SpeakUp, nessuna disposizione del presente Codice o delle nostre politiche o accordi è intesa a vietare o limitare la segnalazione di violazioni della legge a qualsiasi ente governativo o normativo competente, né a impedire la collaborazione con tali enti o la fornitura di informazioni agli stessi in relazione a violazioni della legge, indagini, ispezioni governative o inchieste.

Cosa posso aspettarmi quando segnalo una preoccupazione?

Acquisizione

- Tutte le segnalazioni vengono acquisite dalla Hotline SpeakUp di IFF, gestito da una terza parte
- I segnalanti hanno la possibilità di rimanere anonimi, nel rispetto delle leggi locali
- A ogni caso viene assegnato un responsabile in base all'argomento, alla regione o ad altri fattori rilevanti



Indagine

- Il gestore del problema contatta il segnalante tramite il sistema SpeakUp o via e-mail
- Il gestore del problema effettua un'adeguata revisione dei problemi segnalati



Conclusioni

- Una volta completata la revisione, i risultati vengono riassunti, comprese eventuali azioni di risposta.
- Per proteggere la riservatezza, i risultati specifici potrebbero non essere condivisi.

Aspettative in materia di conformità e collaborazione

IFF prende sul serio tutte le segnalazioni di potenziali violazioni o comportamenti scorretti e si impegna a esaminarle e indagarle in modo approfondito e tempestivo. Se vi viene chiesto di partecipare a un'indagine interna, siete tenuti a collaborare in modo completo e sincero.

L'importanza della responsabilità

Le violazioni del presente Codice, delle politiche IFF e di tutte le leggi e i regolamenti applicabili, nonché i tentativi di nascondere le violazioni, possono comportare azioni disciplinari fino alla risoluzione del rapporto di lavoro. In alcuni casi, le violazioni possono anche comportare multe o sanzioni penali per voi o per IFF.

Ecco perché è essenziale comprendere e seguire le regole delineate nel presente Codice. Sono qui per proteggere voi, la nostra azienda e la fiducia che abbiamo creato con i nostri stakeholder.

Per ulteriori informazioni, consultate la pagina [SpeakUp di IFF: Segnalazione di preoccupazioni e politica di non ritorsione.](#)





Protezione contro le ritorsioni

IFF si impegna a proteggere coloro che segnalano irregolarità, sia che lo facciano in buona fede sollevando una preoccupazione, sia che partecipino a un'indagine. Una segnalazione fatta in buona fede significa che al momento della segnalazione si ritiene sinceramente che la questione sia vera, anche se poi si rivela errata.

Non tolleriamo ritorsioni contro nessuno:

- segnala o aiuta a segnalare una sospetta violazione del Codice, delle politiche o della legge;
- solleva un dubbio, pone una domanda o chiede consigli su una pratica, una decisione o un'azione aziendale;
- partecipa o collabora a un'indagine interna o a un'indagine governativa.



Denunciare è una responsabilità che tutti condividiamo e proteggere chi lo fa è un impegno che tutti onoriamo.

Cosa fareste?



DOMANDA

Ho chiamato la Hotline SpeakUp di IFF per segnalare che alcuni commenti del mio manager mi hanno messo a disagio. Il mio manager è stato sentito nell'ambito dell'indagine sulla mia denuncia, dopodiché mi ha dato una valutazione di scarso rendimento nonostante il costante superamento dei miei obiettivi di vendita e i grandi elogi degli altri dipendenti. Il comportamento del mio manager viola il Codice?



RISPOSTA

Può darsi. IFF ha una politica rigorosa che vieta le ritorsioni nei confronti di qualsiasi dipendente che segnali un problema in buona fede. Se il vostro manager vi ha valutato negativamente perché avete denunciato il suo comportamento, sta mettendo in atto una ritorsione. Dovete segnalare immediatamente il comportamento del vostro manager.

I NOSTRI PRINCIPI GUIDA

Facciamo ciò che è giusto per le persone e per il pianeta agendo in modo sicuro, etico, inclusivo e responsabile.

In IFF, il nostro impegno per l'integrità si riflette in tutto ciò che facciamo, dalla tutela della salute e della sicurezza dei nostri dipendenti, alla promozione di relazioni rispettose con le comunità in cui operiamo. Ci impegniamo a rispettare standard elevati in materia di condotta etica, tutela dell'ambiente e responsabilità sociale.





FARE CIÒ CHE È GIUSTO PER LE PERSONE

Creare e garantire un luogo di lavoro inclusivo

In IFF, coltiviamo un ambiente che non solo accoglie, ma che abbraccia anche le diversità uniche dei nostri colleghi, fornitori, clienti e altri partner aziendali. Apprezziamo l'espressione individuale, l'innovazione e i risultati e riconosciamo la forza e la competenza di diversi punti di vista. Questa cultura dell'inclusione e dell'appartenenza aiuta le persone a crescere, rafforza i team ed è un fattore chiave del nostro successo.

Ci impegniamo a trattarci reciprocamente con rispetto e dignità, senza pregiudizi, discriminazioni, molestie o preconcetti. Ci impegniamo a offrire opportunità eque e a garantire che tutti abbiano il sostegno e lo spazio necessari per raggiungere il loro pieno potenziale.

Ogni dipendente ha un ruolo importante nel costruire una cultura equa, rispettosa ed etica. Ciò significa intraprendere azioni concrete a sostegno dell'equità e dell'appartenenza, non limitandosi alle buone intenzioni. Ciò include quanto segue:

- Sviluppare la consapevolezza dei propri pregiudizi personali e lavorare per ridurne l'impatto.
- Promuovere un ambiente di lavoro in cui l'identità e il background di ciascuno siano rispettati e valorizzati.
- Mostrare apertura verso prospettive culturali diverse e adattare il modo di comunicare e collaborare tra team eterogenei.

Insieme, rendiamo l'inclusione una pratica quotidiana che stimola l'innovazione, la connessione e il successo condiviso.

Creare un ambiente di lavoro senza molestie e discriminazioni

Per mantenere una cultura pienamente inclusiva che nutra l'unicità di ogni individuo, dobbiamo trattare con rispetto tutti i colleghi, i clienti e gli altri partner commerciali. Non sono tollerati atti di discriminazione o molestie diretti o indiretti, né comportamenti irrispettosi o insensibili.

Cosa sono la discriminazione e le molestie?

La discriminazione costituisce un trattamento ingiusto o pregiudizievole nei confronti di una persona sulla base di razza, colore della pelle, credo, religione, sesso, orientamento sessuale, identità o espressione di genere, variazione intersessuale, origine nazionale, stato civile o unione civile, gravidanza, ascendenza, cittadinanza, età, stato di militare o veterano, disabilità, caratteristiche genetiche, stato di sieropositività all'HIV o qualsiasi altra caratteristica protetta dalla legge.

Le molestie assumono molte forme e comprendono qualsiasi attività che crei un ambiente di lavoro intimidatorio, ostile o offensivo o che abbia lo scopo o l'effetto di interferire in modo irragionevole con le prestazioni lavorative di un individuo. Sono vietate le molestie motivate dalle caratteristiche protette sopra elencate per la discriminazione. Tale comportamento, così come qualsiasi forma di condotta che violi il diritto dei dipendenti IFF di lavorare in un ambiente privo di molestie, è inaccettabile.

Esempi di comportamenti non consentiti includono:

- Linguaggio volgare o offensivo
- Battute inappropriate
- Immagini offensive o inappropriate
- Minacce o intimidazioni
- Molestie sessuali

Esempi di molestie sessuali includono:

- Contatto fisico indesiderato
- Linguaggio o immagini sessualmente allusivi
- Gesti osceni
- Avance sessuali indesiderate
- Richieste di favori sessuali
- Altre condotte verbali o fisiche di natura sessuale

Il divieto di discriminazione e molestie si applica a tutti gli aspetti delle prassi occupazionali di IFF, compresi il reclutamento, l'assunzione, la formazione, i trasferimenti, le promozioni, i compensi e le cessazioni. Si estende inoltre ai nostri fornitori, clienti e altri partner commerciali e vale sia per le attività sul posto di lavoro che per quelle svolte fuori sede.

Se siete oggetto, o testimoni, di questo tipo di comportamento, dovete "farvi sentire" e denunciarlo immediatamente.

Rispetto dei diritti umani e lavoro equo

IFF si impegna a rispettare e promuovere i diritti umani fondamentali di tutti. Ci impegniamo a prevenire, mitigare e affrontare gli impatti negativi sui diritti umani nelle nostre attività, nella nostra catena di fornitura e nelle comunità in cui operiamo e ci aspettiamo lo stesso impegno dai nostri fornitori e dagli altri partner commerciali.

Le nostre principali aree prioritarie includono:

- Tolleranza zero per il lavoro minorile: il lavoro minorile è severamente vietato nelle nostre attività e ci impegniamo attivamente a identificarlo e prevenirlo lungo tutta la nostra catena di fornitura.
- Tolleranza zero per la schiavitù moderna: il lavoro forzato o involontario di qualsiasi tipo e la tratta di esseri umani non sono tollerati nelle nostre attività né nella nostra catena di approvvigionamento.
- Compenso equo: ci impegniamo a corrispondere a tutti i nostri dipendenti un salario dignitoso e promuoviamo salari e redditi dignitosi lungo tutta la nostra catena di approvvigionamento.
- Orario di lavoro ragionevole: l'orario di lavoro è ragionevole e sono previsti periodi di ferie e congedi.
- Luoghi di lavoro sicuri e salubri: la salute e la sicurezza dei lavoratori sono protette sul luogo di lavoro.
- Inclusione e non discriminazione: i nostri dipendenti lavorano in un ambiente inclusivo e ci impegniamo a promuovere un trattamento equo e rispettoso nella nostra catena di fornitura e nelle comunità locali.
- Libertà di associazione: i dipendenti sono liberi di costituire e/o aderire a sindacati e di contrattare collettivamente.
- Diritti di proprietà: i diritti e la titolarità della proprietà e dei terreni sono rispettati lungo tutta la nostra catena del valore.
- Rispetto per l'ambiente: ci impegniamo a ridurre il nostro impatto ambientale e a proteggere i mezzi di sussistenza delle comunità lungo tutta la nostra catena del valore.

Per ulteriori informazioni, consultate la nostra [Politica globale sui diritti umani](#).



DARE PRIORITÀ ALLA SICUREZZA

Mantenere un ambiente di lavoro sicuro

In IFF, la sicurezza non è negoziabile. Siamo tutti tenuti a creare e mantenere un ambiente di lavoro sicuro e protetto, per noi stessi, i nostri colleghi, i nostri partner commerciali e i visitatori.

Che si tratti di pulire una fuoriuscita di liquido, ricordare a un collega di indossare dispositivi di protezione o segnalare un pericolo, ogni azione è importante. Dobbiamo comprendere e rispettare tutte le leggi, i regolamenti e le politiche IFF applicabili volti a prevenire infortuni e incidenti.

Rimanendo vigili e intervenendo quando necessario, contribuiamo a garantire un ambiente sicuro per tutti. Se notate condizioni o comportamenti non sicuri, segnalateli immediatamente al vostro supervisore, al responsabile del sito o a un membro dei reparti Salute e sicurezza ambientale, Etica e conformità, Legale o Risorse umane.

Ecco alcuni esempi di segnalazione:

- Apparecchiature che richiedono manutenzione o che non funzionano correttamente.
- Esposizione a materiali pericolosi in misura tale da causare malattie o lesioni.
- Attività che richiedono un'ulteriore formazione per essere eseguite in sicurezza.
- Altre condizioni o comportamenti che potrebbero rappresentare un rischio per le persone o l'ambiente.

Abuso di sostanze

IFF si impegna a mantenere un ambiente di lavoro sicuro, salubre e produttivo. Per proteggere il nostro personale e l'integrità della nostra attività, vietiamo severamente l'uso, il possesso, la vendita o la distribuzione di alcolici, droghe illegali o sostanze controllate all'interno della proprietà aziendale, durante l'orario di lavoro o durante l'utilizzo di attrezzature o veicoli di proprietà dell'azienda.

I dipendenti sono tenuti a presentarsi al lavoro in condizioni che consentano loro di svolgere le proprie mansioni in modo sicuro ed efficace. L'abuso di sostanze altera la capacità di giudizio, mette in pericolo gli altri e compromette il nostro impegno per la sicurezza e l'integrità. Lavorare sotto l'effetto di alcol o droghe mette tutti a rischio e non è tollerato.

Violenza sul luogo di lavoro

È severamente vietato qualsiasi atto di violenza o comportamento minaccioso, sia fisico che verbale, da parte dei dipendenti o di altre persone all'interno delle proprietà di IFF o durante lo svolgimento delle attività aziendali. Ciò include l'aggressione fisica e l'abuso verbale, così come il possesso di qualsiasi arma.

Tali comportamenti devono essere segnalati immediatamente. Se il pericolo è imminente, contattate immediatamente la polizia locale o i vigili del fuoco e seguite le politiche di gestione dei siti o delle crisi.

Per ulteriori informazioni, consultate la [Politica di prevenzione della violenza sul posto di lavoro](#).

Ricordate che anche le piccole azioni possono fare una grande differenza quando si tratta di salute e sicurezza.

FARE CIÒ CHE È GIUSTO PER IL PIANETA

Promuovere la sostenibilità

La sostenibilità è un elemento fondamentale del nostro modo di operare in IFF. Il nostro impegno per un futuro migliore è parte integrante della nostra strategia e stimola l'innovazione in tutte le nostre attività: dall'approvvigionamento responsabile delle materie prime e la gestione di impianti eco-efficienti alla progettazione di prodotti che tengono conto di caratteristiche fondamentali in termini di sostenibilità.

In linea con gli Obiettivi di sviluppo sostenibile delle Nazioni Unite, la nostra strategia integrata di sostenibilità si concentra su quattro pilastri fondamentali: ridurre al minimo il nostro impatto ambientale, promuovere l'innovazione sostenibile, garantire un approvvigionamento responsabile e sostenere i nostri dipendenti e le comunità in cui operiamo. Puntiamo alle opportunità più significative per creare un impatto positivo per i nostri clienti, i consumatori e il mondo.

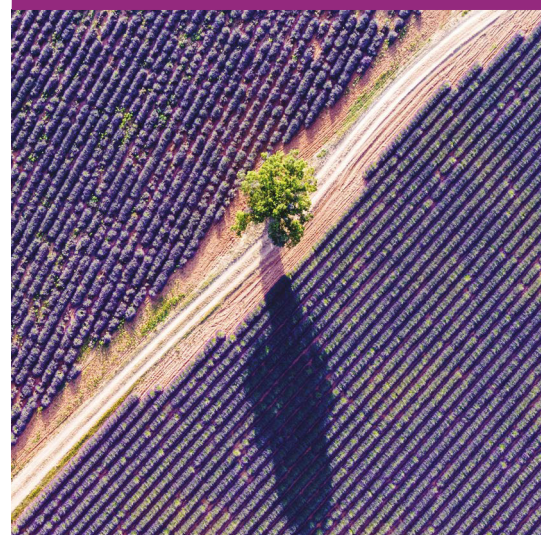
Per ulteriori informazioni sui nostri progressi, sulle iniziative in corso e sugli obiettivi futuri, consultate l'ultimo Rapporto sulla sostenibilità di IFF.

Supportare la comunità

IFF si impegna a sostenere organizzazioni benefiche e iniziative comunitarie in linea con i propri valori e le proprie aree di intervento, quali l'ispirazione all'innovazione, la protezione della natura e il sostegno alle comunità in cui viviamo e lavoriamo. Tutte le donazioni di beneficenza devono essere approvate in conformità con le politiche e le procedure di IFF e possono essere effettuate solo a organizzazioni idonee, mai a singoli individui o allo scopo di ottenere vantaggi commerciali.

I dipendenti sono tenuti a seguire tutte le procedure di approvazione e a garantire che i contributi siano trasparenti, adeguatamente documentati e conformi alle leggi applicabili e alle politiche aziendali. Sono severamente vietati i contributi a organizzazioni politiche, religiose o discriminatorie, o a quelle che sono in conflitto con gli interessi di IFF.

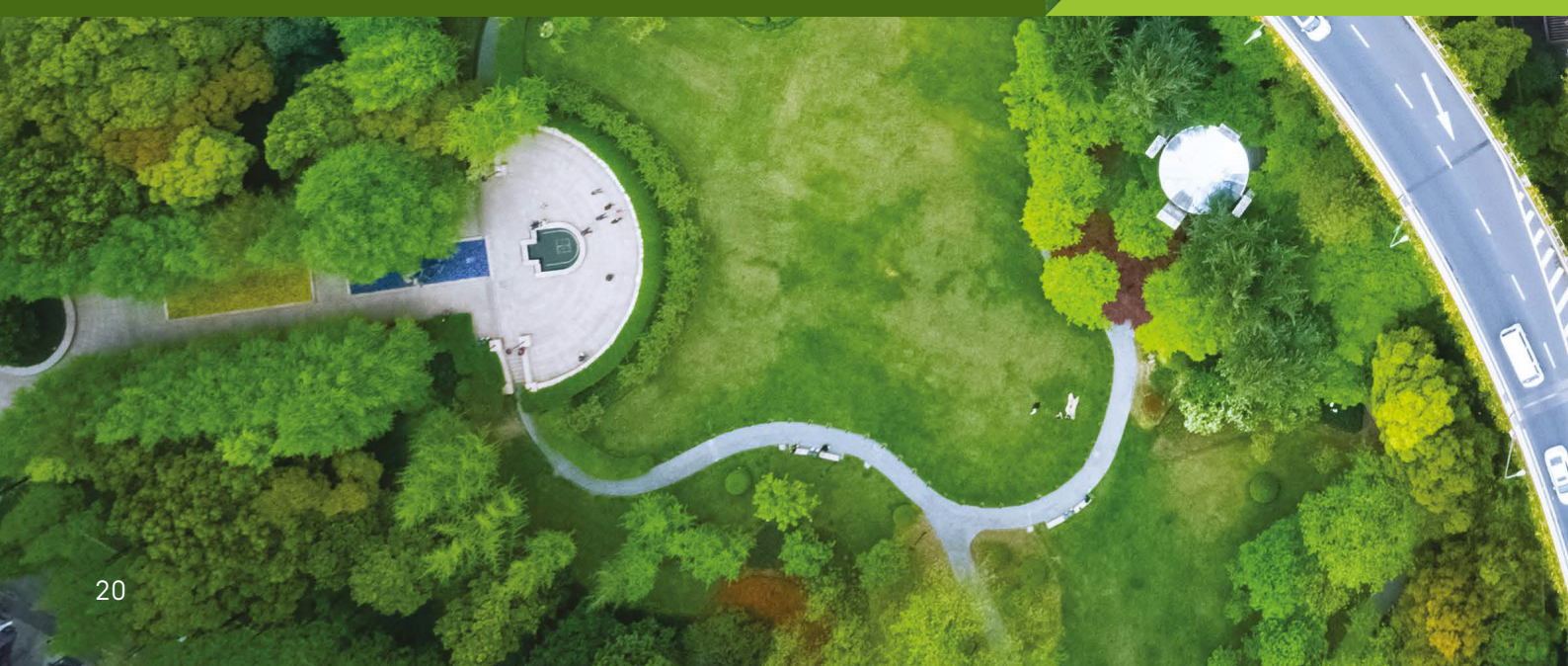
Per ulteriori informazioni, consultate la Politica e le procedure relative all'impatto sulla comunità e alle donazioni aziendali di IFF.



PREVENIRE LA CORRUZIONE E LA CONCUSSIONE

CONTRASTARE CON FERMEZZA CORRUZIONE E CONCUSSIONE

IFF applica una politica di tolleranza zero nei confronti di qualsiasi forma di corruzione, sia tra soggetti privati che pubblici. Ci impegniamo a condurre la nostra attività in modo etico, equo e nel rispetto di tutte le leggi anticorruzione applicabili in tutto il mondo, indipendentemente dalle consuetudini o dalle pratiche commerciali locali.





Che cosa è vietato?

- Non pagate od offrite mai tangenti o pagamenti facilitanti a nessuno, inclusi funzionari governativi e partner aziendali, in alcuna circostanza;
- Non richiedete né accettate mai tangenti o qualsiasi bene di valore destinato a influenzare in modo improprio una decisione aziendale;
- Non ricorrete mai ad agenti, consulenti o altre terze parti per fare ciò che vi è vietato fare personalmente.

Che cos'è una tangente?

Una tangente è un bene di valore, come denaro contante, regali, ospitalità, intrattenimento, opportunità di lavoro o favori speciali, offerto o ricevuto per influenzare in modo improprio una decisione, assicurarsi un affare, ottenere permessi o licenze o assicurarsi un vantaggio in modo sleale.

Esempi di tangenti:

Denaro
contante



Regali



Intrattenimento e
ospitalità



Opportunità
di lavoro



Favori speciali



Pagamenti facilitanti

IFF vieta i pagamenti facilitanti, anche se la legge locale li consente. Si tratta in genere di piccole somme versate per accelerare pratiche burocratiche di routine, come l'elaborazione di documenti o lo sdoganamento di merci.



Le vostre responsabilità

Tutti i dipendenti sono tenuti a conoscere e rispettare il nostro Codice e la nostra Politica anticorruzione. Se sospettate o venite a conoscenza di comportamenti scorretti, o se qualcosa non vi sembra corretto, contattate immediatamente l'Ufficio Etica e Conformità o l'Ufficio legale.

Agendo con onestà e non tollerando nessun tipo di corruzione, proteggiamo la reputazione di IFF e contribuiamo a garantire un mercato equo per tutti.

Cosa fareste?

DOMANDA

Un prodotto aromatizzato è arrivato al porto senza la corretta etichettatura. Un funzionario doganale ha offerto di sbloccare la spedizione in cambio di una somma di denaro. Il prodotto è urgente per evadere l'ordine di un cliente. Posso emettere il pagamento?

RISPOSTA

No. Effettuare un pagamento di questo tipo non solo violerebbe le norme in materia di etichettatura, ma anche la Politica anticorruzione di IFF e le leggi anticorruzione applicabili. Questo tipo di pagamento, spesso denominato "pagamento facilitante", è considerato una tangente in molte giurisdizioni ed è severamente vietato dalla politica IFF.

Adottare questo comportamento potrebbe esporre sia voi che l'azienda a gravi conseguenze legali, finanziarie e reputazionali. Indipendentemente dall'urgenza o dal luogo, i dipendenti non devono mai autorizzare o effettuare pagamenti impropri a funzionari governativi. Se vi trovate di fronte a una richiesta di questo tipo, dovete contattare immediatamente l'Ufficio Etica e Conformità per ricevere assistenza.

GESTIRE REGALI, OSPITALITÀ E INTRATTENIMENTO IN MODO ETICO

Noi di IFF puntiamo a instaurare rapporti di lavoro proficui e un clima di fiducia con i nostri clienti, fornitori e altri partner commerciali, poiché sono fondamentali per il nostro successo. Offrire e ricevere intrattenimenti aziendali non eccessivi, come cene ed eventi ragionevoli, o scambiarsi regali modesti può aiutare a rafforzare i nostri legami con i partner commerciali, specialmente nelle culture in cui è consuetudine fare doni. Tuttavia, tutti i regali, le forme di ospitalità e di intrattenimento devono essere conformi alle nostre politiche e alla legge.

Omaggi, ospitalità e intrattenimenti

Cosa c'è da sapere

- Non richiedete né sollecitate mai regali, ospitalità o intrattenimenti
- Siate modesti. Regali generosi, ospitalità o intrattenimenti di lusso non sono mai accettabili
- Declinate gli inviti a eventi che prevedono luoghi, intrattenimenti o attività inappropriati che potrebbero compromettere l'integrità professionale
- Sono ammessi articoli di marca purché non siano eccessivi
- Non offrite né accettate mai oggetti di valore che potrebbero essere percepiti come fattori in grado di influenzare, di fatto o potenzialmente, il vostro giudizio o le vostre azioni, o quelli del destinatario. I regali possono assumere molte forme, come servizi, impieghi e strumenti finanziari quali azioni
- Niente contanti, carte regalo, buoni, biglietti della lotteria di alcun importo o altri equivalenti in contanti
- Evitate di offrire regali o forme di ospitalità ai funzionari governativi. Prima di intraprendere tale interazione, contattate l'Ufficio Etica e Conformità
- I regali che non sono appropriati e non sono conformi alla nostra Politica anticorruzione devono essere rifiutati o restituiti immediatamente

Se non sapete se un regalo, una forma di ospitalità o un intrattenimento sono appropriati, o se coinvolgono un funzionario pubblico, contattate l'Ufficio Etica e Conformità o l'Ufficio legale prima di procedere. Se la divulgazione pubblica potrebbe causare imbarazzo a IFF o a voi personalmente, non sono accettabili.

Per ulteriori dettagli, fate riferimento alla Politica anticorruzione, alla Guida su regali, ospitalità e intrattenimento e alla Politica sulle spese di viaggio e lavoro di IFF. Seguite sempre la procedura di divulgazione continua della conformità di IFF per divulgare regali, ospitalità o intrattenimenti che coinvolgono funzionari governativi.

ADOTTARE UN APPROCCIO RESPONSABILE ALLE ATTIVITÀ POLITICHE

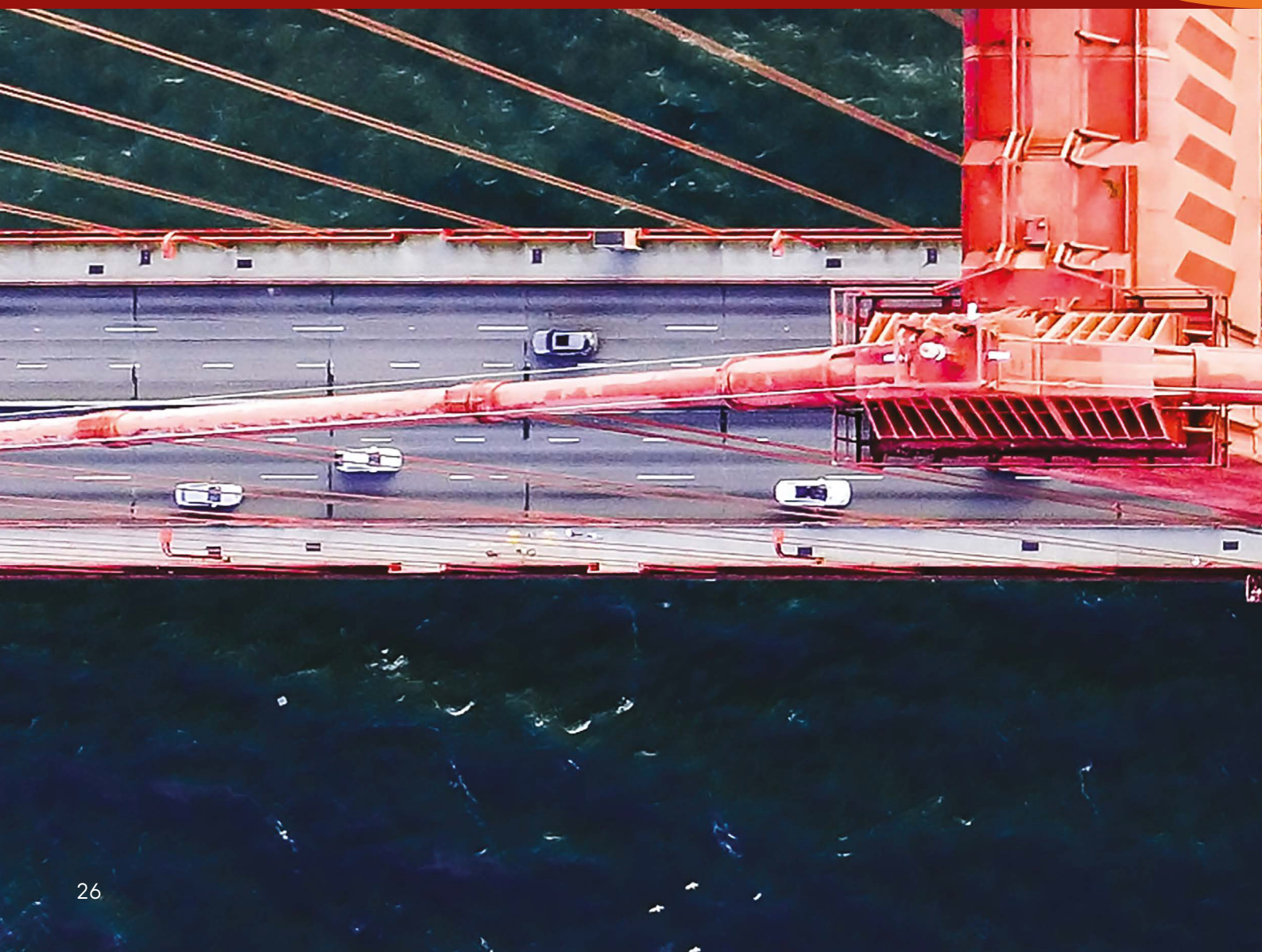
IFF incoraggia i propri dipendenti a essere cittadini attivi e coinvolti nella società. Tuttavia, le risorse aziendali, inclusi tempo, strutture, attrezzature e forniture, non devono essere utilizzate per attività personali, politiche o comunitarie. Non è consentito richiedere o distribuire materiali politici sul lavoro. La partecipazione personale ad attività politiche o comunitarie è una scelta personale e non influirà sul vostro impiego.

Tutte le attività politiche svolte per conto di IFF, comprese le attività di advocacy o le interazioni con funzionari governativi, richiedono la previa approvazione da parte dell'Ufficio Etica e Conformità o dell'Ufficio legale e devono essere coordinate con l'Ufficio Affari Pubblici. IFF vieta severamente i contributi diretti o indiretti dell'azienda a campagne politiche, organizzazioni o candidati, nonché il rimborso di contributi politici personali.



INTEGRITÀ NELLE ATTIVITÀ DI BUSINESS

Presso IFF, l'integrità guida ogni aspetto del lavoro, dal modo in cui operiamo internamente a come interagiamo con i partner esterni e altre terze parti. Il nostro impegno per una condotta etica rimane saldo, indipendentemente dall'attività commerciale o dal rapporto. La sezione seguente illustra i principali argomenti relativi alla conformità che ci aiutano a mantenere questi standard in tutto ciò che facciamo.





RISPETTO DI PRATICHE COMMERCIALI CORRETTE E TRASPARENTI

Il nostro modo di operare internamente è improntato all'onestà, all'etica e alla trasparenza. Allineando costantemente comportamenti e valori, creiamo fiducia e credibilità a tutti i livelli dell'organizzazione e promuoviamo il rispetto reciproco, che rafforza la collaborazione tra i team.

Trasparenza in materia di conflitti di interessi

Evitare conflitti di interessi, sia all'interno che all'esterno della nostra organizzazione, è essenziale per operare come azienda etica e trasparente. Quando si verifica un conflitto di interessi, questo può influenzare il giudizio e compromettere la capacità di prendere decisioni imparziali. Nell'ambito della propria attività lavorativa presso IFF, è necessario assicurarsi che i propri interessi e rapporti personali non entrino in conflitto, o sembrino entrare in conflitto, con i propri obblighi professionali nei confronti di IFF.

Tutti i conflitti effettivi, potenziali o percepiti devono essere tempestivamente comunicati al proprio supervisore e segnalati online sul Portale Etica e Conformità di IFF. Per ulteriori indicazioni sui conflitti di interessi e istruzioni dettagliate sulla procedura di divulgazione, consultate la [Politica sui conflitti di interesse di IFF](#).

Che cos'è un conflitto di interessi?

Un conflitto di interessi può assumere molte forme, ma si verifica quando le proprie attività e relazioni personali interferiscono o sembrano interferire, direttamente o indirettamente, con la propria capacità di agire nel migliore interesse di IFF.

Ecco alcuni esempi:

- Intraprendere attività che competono o sembrano competere con IFF;
- Avere un rapporto personale o finanziario con un concorrente, fornitore, venditore o cliente;
- Lavorare o condurre affari con un membro della famiglia o con qualsiasi azienda in cui un membro della famiglia abbia un interesse finanziario personale;
- Svolgere attività lavorative non IFF durante l'orario di lavoro in azienda o con risorse IFF;
- Avere una relazione sentimentale con un supervisore o un subordinato;
- Lavorare come consulente per un concorrente, fornitore o cliente di IFF;
- Lavorare come dipendente, funzionario o dirigente di un'altra azienda durante il rapporto di assunzione con IFF.

La divulgazione è fondamentale: avere un conflitto di interessi non costituisce di norma una violazione, ma non divulgarlo sì.



Cosa fareste?

? DOMANDA

Vorrei ingaggiare l'azienda di mio cugino per svolgere servizi per gli edifici di IFF. Non credo che sia un grosso problema, purché ci offra il miglior prezzo e fornisca la stessa qualità di servizi degli altri fornitori.

Devo dire al mio manager che sono parente del titolare?

💡 RISPOSTA

Sì, perché è un potenziale conflitto di interessi se il vostro parente è titolare o lavora per un distributore o fornitore di servizi con cui abbiamo rapporti lavorativi. In una simile situazione, dovrete rivelare il conflitto e ricevere l'approvazione preventiva del vostro manager e dell'Ufficio etica e conformità o dell'Ufficio legale.

TENERE REGISTRI ACCURATI

La legge richiede la tenuta di libri e registri completi e accurati, che sono essenziali per gestire l'attività di IFF e per mantenere la precisione e l'integrità dei nostri rendiconti finanziari e delle nostre divulgazioni, tutti elementi che, in ultima analisi, influenzano la credibilità e la reputazione di IFF.

I "libri e registri", che possono essere in formato elettronico o cartaceo, non si riferiscono solo ai conti finanziari, ma a tutti i registri preparati, generati o conservati nel corso dell'attività di IFF. Alcuni esempi includono fatture, ordini di acquisto, contratti, fogli presenze, documenti relativi alle buste paga, note spese e rendiconti di viaggio, risultati di test, letture di strumenti, rapporti sulla vulnerabilità tecnologica, rapporti sulla sicurezza e sull'ambiente e documenti normativi.

Dato l'ampio elenco di registri, la responsabilità di garantire la loro accuratezza e completezza spetta a ciascuno di noi, non solo al personale contabile e finanziario di IFF. Quando si contribuisce alla creazione di documenti aziendali, ad esempio inviando una nota spese, un foglio di presenza o un ordine di acquisto, si è responsabili della veridicità e dell'accuratezza delle informazioni inviate.

Qualsiasi tentativo di nascondere o travisare informazioni nei libri contabili o nei registri di IFF costituisce una grave violazione. Ciò include:

- Ritardi nella registrazione della data di un ordine o di un pagamento;
- Segnalazione di informazioni inesatte o fuorvianti su una transazione;
- Falsificazione di rapporti di ispezione, dati dei test o altri documenti aziendali.

La regola è chiara: tutti i registri e i rapporti devono essere completi, corretti, accurati, tempestivi e non fuorvianti. Senza eccezioni.

PREVENIRE L'INSIDER TRADING E LA DIVULGAZIONE DI INFORMAZIONI RILEVANTI NON DI PUBBLICO DOMINIO

Acquistare o vendere titoli di IFF o di qualsiasi altra società mentre si è in possesso di informazioni rilevanti non di dominio pubblico ("informazioni privilegiate") è illegale e contrario all'etica.

IFF vieta severamente:

- l'acquisto o la vendita di azioni, opzioni o altri titoli IFF se si dispone di informazioni rilevanti non di dominio pubblico relative a IFF;
- la negoziazione di titoli di altre società, inclusi clienti o fornitori, sulla base di informazioni rilevanti non di dominio pubblico apprese attraverso il proprio lavoro presso IFF;
- la condivisione o la divulgazione di informazioni rilevanti non di dominio pubblico con chiunque, inclusi investitori, analisti, familiari o amici.

Per "informazioni rilevanti non di pubblico dominio" si intende qualsiasi informazione che non è stata resa disponibile al pubblico e che può essere considerata importante rispetto alla decisione di acquistare, vendere o detenere titoli di una società. Ecco alcuni esempi:

- Previsioni o risultati finanziari non pubblicati
- Fusioni, acquisizioni o cessioni
- Cambiamenti di gestione
- Prossimi lanci di prodotti o innovazioni di prodotti
- Cambiamenti significativi relativi a clienti o contratti
- Contenziosi o azioni normative in corso

Le violazioni possono comportare gravi sanzioni civili e penali per voi e per le altre persone coinvolte. Per ulteriori informazioni, consultate la [Politica sull'Insider Trading di IFF](#) e contattate l'Ufficio Legale per qualsiasi domanda o dubbio.



COSTRUIRE UN RAPPORTO DI FIDUCIA CON I NOSTRI PARTNER COMMERCIALI ATTRAVERSO COMPORTAMENTI ETICI

IFF si impegna a condurre la propria attività in modo etico e responsabile in ogni interazione con i propri partner commerciali, fornitori e terze parti.

Quando lavorate con partner commerciali, dovete:

- evitare qualsiasi pratica sleale o ingannevole;
- trattare tutti i partner aziendali in modo onesto, equo e obiettivo;
- essere trasparenti sui nostri prodotti e servizi;
- seguire le corrette procedure di approvvigionamento e fornitura;
- selezionare i partner in base al merito, senza conflitti di interesse;
- rispettare gli obblighi di riservatezza;
- Riconoscere e tutelare i diritti di proprietà intellettuale e di altra natura.

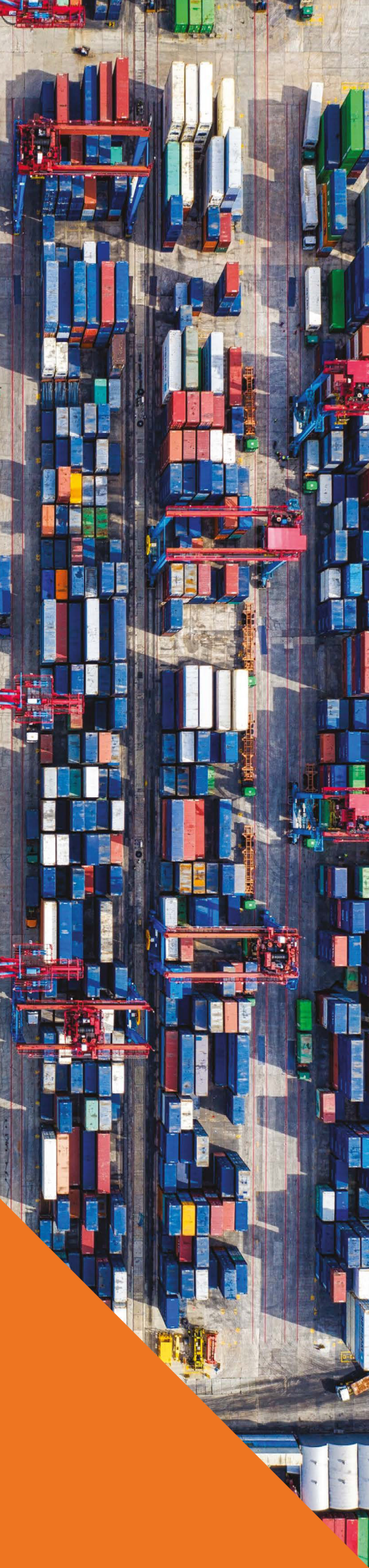
Applicare gli stessi standard anche ai nostri partner commerciali

Ci impegniamo a mantenere i più elevati standard etici, legali e professionali. Allo stesso modo, ci aspettiamo che i nostri fornitori e partner commerciali condividano questi valori e operino con integrità, trasparenza e responsabilità.

Lavoreremo solo con partner che condividono il nostro impegno verso pratiche commerciali etiche. Tutti i fornitori sono tenuti a rispettare il Codice di condotta dei fornitori di IFF, che delinea requisiti quali standard lavorativi, lotta alla corruzione, riservatezza e rispetto delle leggi e dei regolamenti applicabili. Questi sono i requisiti minimi per poter intrattenere rapporti commerciali con IFF.

Per proteggere IFF dalla corruzione e da altri rischi, sono necessarie adeguate verifiche di due diligence e controlli dei precedenti. Per ulteriori informazioni, consultate la Procedura di due diligence di terze parti di IFF.





Riciclaggio e attività correlate

IFF vieta qualsiasi forma di riciclaggio di denaro, finanziamento del terrorismo o qualsiasi altro finanziamento per scopi illegali o illegittimi. Il riciclaggio di denaro consiste nel nascondere l'origine dei proventi di attività criminali per farli apparire legittimi, spesso attraverso transazioni complesse o società di comodo.

Prestate attenzione alle attività sospette nelle transazioni commerciali. Se sospettate che un partner commerciale sia coinvolto in attività illecite o sospette, contattate immediatamente l'Ufficio legale.

Garantire la conformità alle leggi sul controllo del commercio

Come azienda globale, IFF offre la propria esperienza, la propria creatività e i propri prodotti in tutto il mondo e al di là di molti confini. Operando a livello globale, IFF è soggetta alle leggi sul controllo del commercio in vari Paesi in cui svolge la propria attività e si impegna a rispettare pienamente tali leggi, tra cui:

- controlli sulle esportazioni, restrizioni commerciali, embarghi commerciali e sanzioni economiche, che limitano o vietano a IFF di intraprendere attività commerciali con determinati Paesi, individui o entità;
- leggi antiboicottaggio che vietano alle aziende di partecipare o collaborare a un boicottaggio internazionale non approvato o permesso dal governo degli Stati Uniti; e
- altre leggi sull'importazione o l'esportazione che richiedono a IFF e ai rispettivi partner commerciali di pagare i dazi e/o di ottenere licenze specifiche, permessi o altra documentazione prima di trasferire prodotti e dati tecnici oltre confine.

Le leggi sul controllo del commercio e le leggi antiboicottaggio sono estremamente complesse. In caso di domande o dubbi, contattate l'ufficio legale prima di procedere con qualsiasi azione. Se in IFF siete responsabili di decidere dove o da chi acquistare i prodotti oppure dove e a chi venderli, o siete altrimenti coinvolti in transazioni commerciali transfrontaliere, dovete rispettare la Politica di Controllo del Commercio di IFF.

Competere in modo equo e responsabile

IFF si impegna a competere in modo equo ed etico in ogni mercato in cui opera. È severamente vietato qualsiasi comportamento che violi le leggi antitrust o sulla concorrenza, volte a proteggere i consumatori e a promuovere condizioni di parità.

Anche conversazioni informali, come quelle che avvengono durante fiere, eventi di settore o incontri sociali, possono sollevare serie questioni legali se toccano questi argomenti. Se non siete sicuri che una discussione o un'interazione siano appropriate, consultate immediatamente l'Ufficio Legale.

Non dovete mai, né direttamente né indirettamente, accordarvi con la concorrenza per:

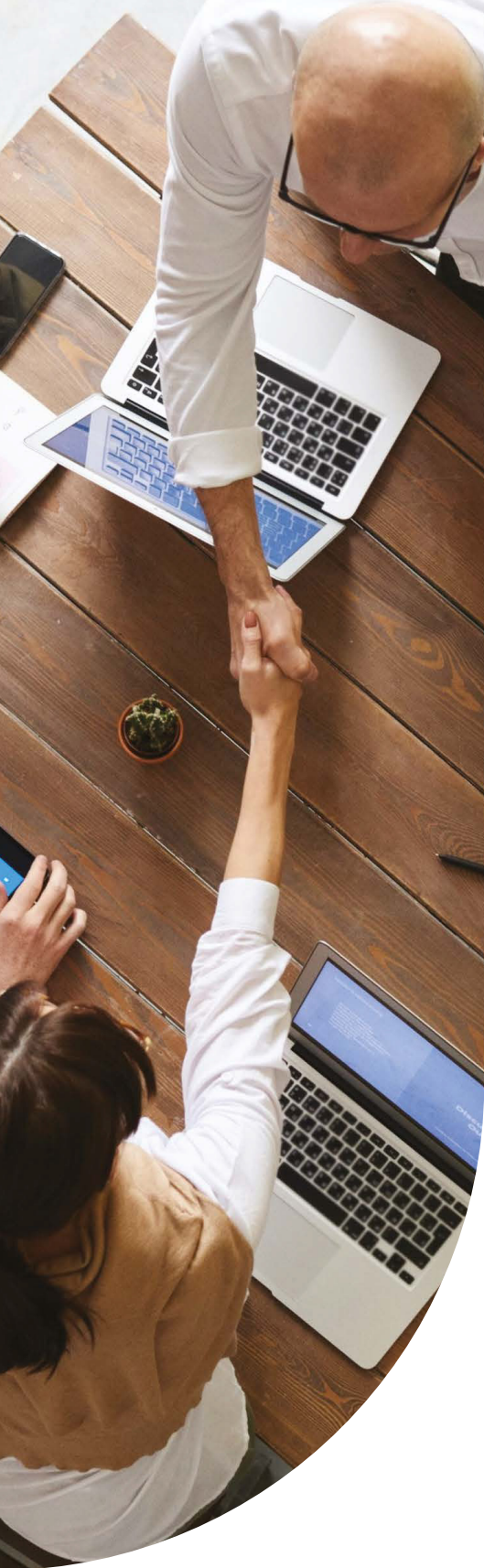
- fissare o coordinare prezzi, sconti, ribassi o altre condizioni di vendita;
- allineare o coordinare offerte o gare d'appalto;
- dividere mercati, territori, clienti;
- boicottare i fornitori o limitare la produzione;
- limitare in modo inappropriato i rapporti di lavoro.

Ottenere informazioni sui concorrenti

Competiamo in maniera agguerrita, ma leale. Non dovete mai ottenere, utilizzare o condividere informazioni sui concorrenti con mezzi illegali o non etici. Le fonti accettabili includono documenti pubblici, articoli di giornale e presentazioni disponibili al pubblico. Non cercate mai di ottenere informazioni riservate ricorrendo a inganni, false dichiarazioni o terze parti.

Quando un concorrente è anche un cliente

Se IFF fornisce prodotti a un concorrente, le discussioni devono essere strettamente limitate ai termini della transazione specifica. Non menzionate prezzi o condizioni commerciali di altri prodotti o servizi IFF.



Perché è importante

Le violazioni delle leggi antitrust possono comportare sanzioni severe, comprese conseguenze penali, per gli individui e per IFF. Si tratta di leggi complesse e anche azioni intraprese con le migliori intenzioni possono portare a gravi conseguenze.

Per ulteriori informazioni, fate riferimento alla [Politica sulla concorrenza e sull'antitrust di IFF](#) e contattate l'Ufficio Legale in caso di domande o dubbi.

Cosa fareste?

DOMANDA

In una recente riunione dell'associazione di categoria, uno dei nostri concorrenti ha casualmente suggerito che sarebbe vantaggioso dividere il mercato regionale tra noi per massimizzare i profitti con meno sforzo. Ha detto che la conversazione era "ufficiosa".

Mi sono sentito a disagio: era appropriato parlare di questo argomento?

RISPOSTA

Assolutamente no. Sebbene gli incontri delle associazioni di categoria abbiano uno scopo utile e legittimo nel settore, devono essere affrontati con grande attenzione. Qualsiasi discussione con i nostri concorrenti riguardante prezzi, condizioni di vendita, territori o ripartizione dei clienti è severamente vietata dalle leggi antitrust e deve essere evitata. Se un concorrente solleva tali argomenti, dovete respingere chiaramente il suggerimento, porre immediatamente fine alla discussione e allontanarvi dalla situazione. Inoltre, l'incidente deve essere segnalato senza indugio all'Ufficio Legale.

Garantire la conformità dei prodotti e l'integrità normativa

IFF si impegna a rispettare integralmente tutte le leggi, i regolamenti e gli standard industriali applicabili in materia di sicurezza, qualità e integrità dei propri prodotti. Ciò include requisiti complessi e in continua evoluzione nei settori alimentare, cosmetico, farmaceutico e chimico.

Siamo tenuti a garantire che:

- i nostri prodotti e ingredienti rispettino i requisiti di approvazione legale in tutti i mercati in cui operiamo;
- l'etichettatura dei prodotti sia accurata, trasparente e conforme alle normative locali e internazionali;
- le affermazioni relative ai nostri prodotti siano veritiere, comprovate e conformi alle aspettative normative;
- i processi di produzione, confezionamento e spedizione seguano gli standard di sicurezza e qualità applicabili.

La conformità normativa non è facoltativa, ma è essenziale per proteggere i consumatori, mantenere la fiducia e preservare la reputazione di IFF. Ci aspettiamo che tutti i dipendenti comprendano le regole che si applicano al loro lavoro e chiedano assistenza quando necessario.

In caso di domande sui requisiti normativi o sulla conformità dei prodotti, contattate immediatamente il vostro supervisore, l'Ufficio Affari Normativi o l'Ufficio Legale.



Cosa fareste?

DOMANDA

Vorrei presentare a un cliente una fragranza che contiene un ingrediente il cui uso non è stato ancora autorizzato internamente. L'ingrediente è già autorizzato per l'uso come aroma. Posso presentare questa fragranza?

RISPOSTA

No. L'ingrediente non può essere utilizzato fino al completamento del processo interno di autorizzazione per l'uso finale del prodotto. Le norme che si applicano alle fragranze non si applicano necessariamente agli aromi, e viceversa.

DOMANDA

Un fornitore mi ha comunicato che il proprio prodotto contiene tracce di un contaminante, ma i livelli sono estremamente bassi e non presentano alcun problema di sicurezza. Mi ha anche detto che sta prendendo provvedimenti per eliminare il contaminante. Devo dirlo al mio supervisore?

RISPOSTA

Sì, immediatamente. Anche il minimo accenno a un problema ambientale, di sicurezza o di qualità relativo a uno dei nostri prodotti o ingredienti deve essere segnalato non appena viene scoperto. È necessario contattare immediatamente un membro dell'Ufficio Affari Normativi o l'Ufficio Legale.



PROTEZIONE DELLE PROPRIETÀ E DEI BENI DI IFF



LOTTA A FRODI, FURTI, SPRECHI O ABUSI

In IFF ci comportiamo come proprietari, proteggendo le risorse dell'azienda come se fossero nostre. Queste risorse sono essenziali per offrire valore ai nostri clienti e comprendono sia beni materiali (come strutture, attrezzature e fondi) che beni immateriali (come proprietà intellettuale, informazioni riservate e know-how proprietario).

Le proprietà e i beni di IFF sono destinati ad essere utilizzati esclusivamente per scopi aziendali. È severamente vietato qualsiasi uso improprio, furto o utilizzo delle risorse aziendali a scopo di lucro personale, condotta non etica o attività illegale.



Responsabilità correlate:

- Rispettare la Politica di approvvigionamento di IFF per gli acquisti di materie prime e servizi
- Usare i fondi aziendali in modo responsabile, soprattutto per viaggi e intrattenimenti, in linea con la Politica sulle spese di viaggio e aziendali
- Garantire che tutte le transazioni siano debitamente autorizzate e rientrino nei limiti stabiliti dalla Politica su approvatori e firmatari autorizzati (ASAP)
- Restituire tutti i beni aziendali, fisici o digitali, al termine del rapporto di lavoro

Se sospettate frodi, furti o usi impropri di risorse IFF, segnalatelo immediatamente. Le violazioni possono comportare azioni disciplinari e, in alcuni casi, la responsabilità penale.

PROTEGGIAMO LA NOSTRA PROPRIETÀ INTELLETTUALE, I NOSTRI SEGRETI COMMERCIALI E LE NOSTRE INFORMAZIONI RISERVATE

Il successo di IFF si basa sulla protezione delle informazioni riservate e proprietarie, della proprietà intellettuale e delle risorse del marchio, elementi essenziali per mantenere competitività, reputazione e conformità legale. Proteggere la riservatezza e l'integrità delle nostre scoperte, delle formule, dei processi di produzione e dei dati scientifici mantiene IFF all'avanguardia nel proprio settore. Per continuare a fornire prodotti e servizi di qualità superiore, dobbiamo proteggere queste risorse uniche insieme ad altre informazioni aziendali sensibili, come i dati relativi alle vendite e ai prezzi. È vostra responsabilità impedire l'accesso o l'uso non autorizzato delle informazioni riservate di IFF, nonché di quelle dei nostri dipendenti, clienti, fornitori e partner commerciali.

Che cosa deve essere protetto?



- **Proprietà intellettuale e segreti industriali:** tutta la proprietà intellettuale creata da voi o da IFF durante il vostro impiego è di proprietà dell'azienda e spesso è riservata. Deve essere utilizzata esclusivamente per attività IFF e mai condivisa con terze parti. Ciò include invenzioni, formule, processi, prodotti, elenchi di clienti, programmi, brevetti, marchi commerciali, diritti d'autore, segreti commerciali, nomi di dominio e miglie. Siete inoltre tenuti ad aiutare IFF ad evitare di violare la proprietà intellettuale altrui. Prima di lanciare un nuovo prodotto o processo, consultate il team Proprietà intellettuale dell'Ufficio Legale per una revisione brevettuale.



- **Marchio e logo IFF:** il nome e il logo IFF sono tra i nostri beni più preziosi e devono essere utilizzati correttamente per preservarne il valore. Familiarizzate con le linee guida del marchio IFF, prestate attenzione agli usi impropri da parte di colleghi, clienti, fornitori o concorrenti, in particolare online e segnalate eventuali problemi alla direzione, al reparto Comunicazione aziendale, al reparto Marketing o al team Proprietà intellettuale dell'Ufficio Legale.



- **Informazioni riservate e proprietarie:** sono incluse tutte le informazioni non di pubblico dominio relative a IFF, ai nostri dipendenti, clienti o partner commerciali. Alcuni esempi includono piani strategici, risorse del marchio, dati dei dipendenti, segreti commerciali (come formule e ricette), specifiche dei prodotti, dati finanziari e operativi, ricerca e sviluppo, metodi di produzione, dettagli su clienti e fornitori, strategie di prezzo e credenziali di sistema. Se le informazioni non sono di dominio pubblico e la loro divulgazione potrebbe danneggiare IFF o violare leggi o politiche, devono essere trattate come riservate.

Se non siete sicuri che una particolare informazione sia confidenziale, considerate le seguenti domande:

L'informazione non è nota al pubblico?

La divulgazione delle informazioni potrebbe danneggiare o svantaggiare IFF o qualsiasi dipendente o partner aziendale di IFF?

Il vostro lavoro o il lavoro di altri potrebbe essere messo a repentaglio se le informazioni vengono condivise?

La divulgazione o l'utilizzo delle informazioni violerebbe una legge o un regolamento?

Se la vostra risposta a una delle domande di cui sopra è "sì", allora dovete considerare le informazioni come riservate e trattarle di conseguenza. Alcune informazioni possono anche essere considerate segreti commerciali se sono note solo a un gruppo ristretto, hanno valore commerciale e sono attivamente protette. Il vostro obbligo di proteggere queste informazioni si applica non solo durante il vostro rapporto di lavoro, ma anche al termine dello stesso.

Per aiutare IFF a mantenere il proprio vantaggio competitivo, dovrete adottare misure per proteggere efficacemente i segreti industriali e le informazioni riservate rispettando la Politica sulle Informazioni Riservate e i Segreti Industriali di IFF. Questo obbligo si applica in ogni momento durante il vostro rapporto lavorativo, anche al di fuori del luogo e dell'orario di lavoro, e continua anche dopo l'interruzione del rapporto di assunzione con IFF.

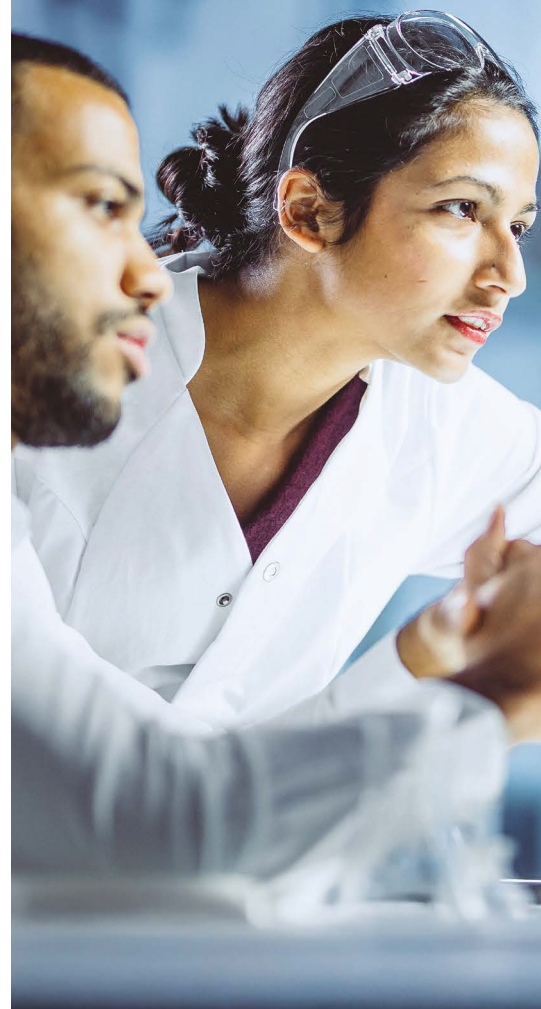


Divulgare informazioni riservate

Siate sempre prudenti e attenti quando condividete informazioni riservate o proprietarie, sia per iscritto, compresi e-mail, messaggi istantanei e account social personali e professionali, che durante le conversazioni di persona o virtuali. Fate attenzione a ciò che vi circonda quando parlate al cellulare o vi trovate in un luogo pubblico o durante un ritrovo sociale. Ricordate che l'obbligo di proteggere le informazioni riservate e proprietarie si applica alle conversazioni con amici, colleghi di altre aziende e persino ai membri della vostra stessa famiglia. L'obbligo continua anche dopo l'interruzione del rapporto di lavoro con IFF.

Solo le persone autorizzate possono divulgare informazioni riservate, e solo quando necessario per scopi aziendali con adeguate misure di sicurezza in atto. Per sapere se le informazioni sono riservate o proprietarie o se possono essere divulgate, contattate l'Ufficio Legale.

Per ulteriori indicazioni su come garantire la sicurezza e la riservatezza delle informazioni di IFF, consultate la [Politica sulla riservatezza delle informazioni e sui segreti commerciali](#) e la [Politica sulla corretta divulgazione delle informazioni](#).



Cosa fareste?

DOMANDA

Un chimico del nostro gruppo di ricerca e sviluppo si è appena dimesso e ha intenzione di entrare a far parte di una società. Mi ha detto che sta progettando di copiare i file in suo possesso relativi a diversi processi che ha creato durante il periodo di assunzione in IFF perché sostiene che è improbabile che IFF li utilizzi. È autorizzato a prelevare queste informazioni?

RISPOSTA

No. Tutto ciò che un dipendente crea in qualità di dipendente IFF, compresi i processi e le invenzioni, appartiene a IFF. Le creazioni devono essere utilizzate esclusivamente in relazione all'attività di IFF e non possono, in nessun caso, essere prese o utilizzate da un dipendente dopo l'interruzione del rapporto di lavoro.

DOMANDA

Sono un account manager per uno dei più grandi clienti di IFF. Recentemente il cliente mi ha chiesto se potevo fornire la formula di un prodotto che ha acquistato. Posso fornire queste informazioni?

RISPOSTA

Forse, fatte salve le approvazioni e le condizioni appropriate. La divulgazione della formula e degli ingredienti può essere effettuata solo previa approvazione di un membro degli Affari Normativi o dell'Ufficio Legale in base a rigorose specifiche di divulgazione e procedure di riservatezza. Se il cliente richiede la divulgazione ai fini normativi, è necessario contattare un membro degli Affari Normativi. In tutti gli altri casi, si prega di contattare l'Ufficio Legale.

COMUNICAZIONI CON L'ESTERNO E PRIVACY





GESTIRE CON CURA LE COMUNICAZIONI E I SOCIAL MEDIA

In qualità di società quotata in borsa, IFF deve garantire che tutte le comunicazioni con l'esterno siano accurate, coerenti e in linea con il messaggio aziendale. Per proteggere la nostra reputazione e rispettare i requisiti legali e normativi, solo i portavoce designati, quali l'amministratore delegato, il direttore finanziario e i membri dei team Relazioni con gli investitori e Comunicazioni aziendali, sono autorizzati a parlare a nome di IFF.

Salvo espressa autorizzazione e approvazione dei contenuti, è vietato rilasciare dichiarazioni pubbliche o rispondere a richieste di informazioni relative all'attività, alle operazioni, ai dipendenti o ai partner di IFF. Questo requisito si applica a:

- media tradizionali (TV, radio, stampa e così via);
- conferenze e forum pubblici;
- account personali e professionali sui social media;
- blog, articoli o altri contenuti pubblicati;
- piattaforme online e siti di condivisione dei contenuti;
- qualsiasi richiesta di informazioni "agli atti" o "in via ufficiosa", anche da parte di investitori e analisti.

Se venite contattati per fornire commenti o informazioni, inoltrate la richiesta a media.request@iff.com o a un membro del team Comunicazione aziendale.

USO DEI SOCIAL MEDIA



Cosa fare

- Quando pubblicate qualcosa che riguarda IFF su una piattaforma pubblica, dichiarate sempre di essere dipendenti di IFF. Chiarite che le vostre opinioni sono esclusivamente vostre e non di IFF.
- Rispettate sempre i marchi, i marchi commerciali e i diritti d'autore di altre aziende.
- Siate il più diretti possibile nelle comunicazioni.



Cosa non fare

- Non condividete informazioni riservate IFF
- Non condividete alcuna informazione su clienti, partner commerciali o dipendenti di IFF



Per ulteriori indicazioni, consultate la [Politica sulle comunicazioni esterne](#) e la [Politica sui social media di IFF](#).

USARE LA TECNOLOGIA E I SISTEMI DI COMUNICAZIONE IN MODO RESPONSABILE

IFF fornisce sistemi di comunicazione e informazione elettronici, inclusi computer, dispositivi mobili, software, server, email e accesso a Internet, a supporto delle operazioni aziendali. Questi sistemi, così come tutti i dati trasmessi o memorizzati su di essi, sono di proprietà dell'azienda e devono essere utilizzati in modo responsabile. L'uso personale occasionale è consentito, salvo restrizioni imposte dalla politica locale o dal contratto di lavoro. Tuttavia, tale uso non deve interferire con le operazioni aziendali, ridurre la produttività o esporre IFF a rischi.

Uso appropriato

Siete tenuti a utilizzare i sistemi IFF in modo professionale e conforme alla legge.

L'uso improprio include:

- invio o accesso a contenuti offensivi, minacciosi, diffamatori o comunque lesivi;
- condivisione o copia non autorizzate di dati riservati, proprietari o personali;
- accesso a sistemi, file o reti senza un'autorizzazione adeguata;
- utilizzo dei sistemi IFF per affari personali, raccolta di fondi politici o attività religiose;
- coinvolgimento in attività illegali, non etiche o non conformi.

Sicurezza e riservatezza

Proteggere le risorse digitali di IFF è una responsabilità condivisa. Siete tenuti a:

- proteggere le password e le credenziali di accesso per salvaguardare i sistemi IFF da accessi accidentali o non autorizzati;
- utilizzare solo sistemi e applicazioni IFF approvati per inviare, ricevere o archiviare informazioni aziendali;
- non utilizzare account di posta elettronica personali, piattaforme di condivisione file di terze parti o app di messaggistica non autorizzate per attività IFF, salvo espressa autorizzazione scritta.

Monitoraggio e privacy

IFF si riserva il diritto di monitorare, accedere, rivedere, eliminare e registrare comunicazioni e attività sui propri sistemi, inclusi i messaggi e-mail personali e l'utilizzo di Internet, in conformità alle leggi applicabili.

Per ulteriori informazioni, fate riferimento alla [Politica sull'utilizzo accettabile di IFF](#) e alle linee guida correlate.

Se sospettate che i dati IFF siano stati gestiti in modo improprio o divulgati in modo inappropriato, contattate immediatamente Digital Technology Solutions (DTS).

SFRUTTARE L'INTELLIGENZA ARTIFICIALE (IA) IN MODO ETICO

IFF sfrutta il potenziale dell'intelligenza artificiale per migliorare l'innovazione, l'efficienza e la creatività in ogni attività. Tuttavia, questa opportunità comporta anche delle responsabilità. L'uso dell'IA deve essere etico, trasparente e in linea con i nostri valori, le nostre politiche e i nostri obblighi legali.

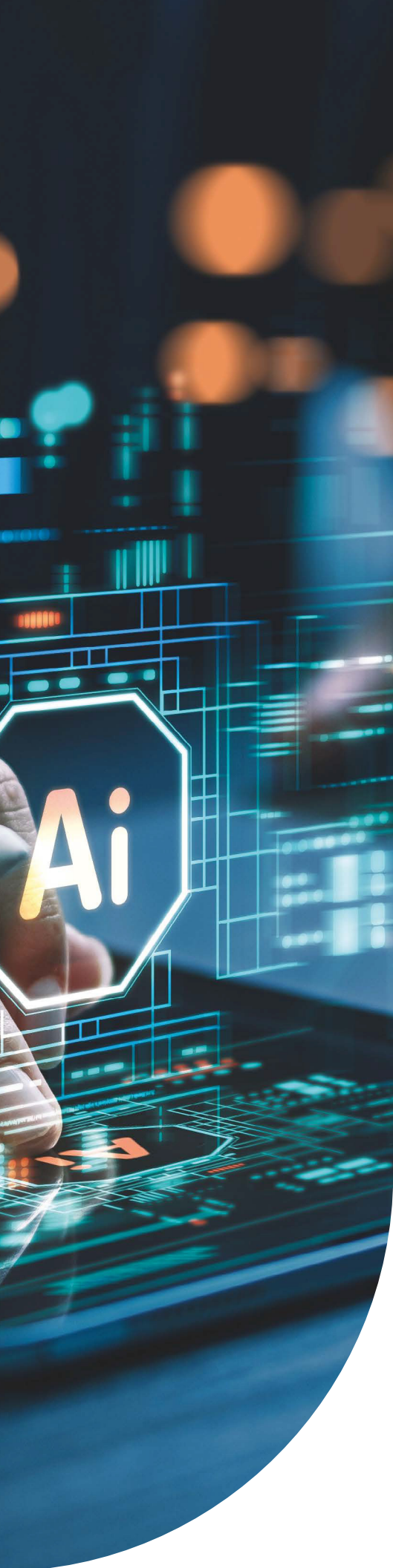


Utilizzo responsabile e sviluppo dell'IA

I dipendenti devono utilizzare gli strumenti di IA soltanto in modo da:

- rispettare le leggi, i regolamenti e le politiche IFF applicabili;
- assicurare la supervisione umana di tutti i risultati generati dall'intelligenza artificiale per verificarne l'accuratezza prima del loro utilizzo e/o della loro distribuzione;
- proteggere tutti i dati di IFF, compresi i dati riservati, proprietari e personali;
- proteggere i dati dei nostri partner commerciali;
- evitare di generare o condividere contenuti fuorvianti, distorti o inappropriati;
- garantire trasparenza e tracciabilità, soprattutto quando i risultati vengono utilizzati nel processo decisionale o nelle comunicazioni.





Usi vietati

Non utilizzate strumenti di IA per:

- creare o distribuire contenuti ingannevoli (ad es., impersonificazione, deepfake);
- eludere controlli interni o automatizzare attività limitate;
- immettere dati sensibili di aziende o clienti in piattaforme di IA pubbliche o non approvate;
- generare risultati che potrebbero violare il Codice di condotta di IFF o danneggiarne la reputazione;

Se utilizzate l'IA a supporto del vostro lavoro, siete responsabili della correttezza, dell'adeguatezza e dell'impatto dell'output generato. Dovrete essere in grado di spiegare come è stato utilizzato lo strumento e garantire che il suo utilizzo sia reso pubblico quando richiesto.

Qualsiasi utilizzo di strumenti di IA deve attenersi alla Politica sull'intelligenza artificiale di IFF, che delinea la governance, le piattaforme approvate, i casi d'uso e le pratiche di mitigazione dei rischi per tale utilizzo. In caso di dubbi, i dipendenti devono rivolgersi all'Ufficio legale, all'Ufficio Etica e Conformità o al reparto Digital Technology Solutions (DTS) per ricevere assistenza.

TUTELARE LA PRIVACY E I DATI PERSONALI

IFF si impegna a proteggere la privacy e i dati personali dei propri dipendenti, clienti, partner commerciali e di altre parti con le quali opera. Gestiamo i dati personali in modo responsabile, sicuro e conforme alle leggi sulla privacy e alle politiche IFF applicabili.

Che cosa sono i dati personali?

Per dati personali si intende qualsiasi informazione che possa identificare un individuo.



Nome



Indirizzo e-mail



Documento di identità



ID dipendente



Numero di telefono



Dettagli del conto corrente



Credenziali di accesso

IFF raccoglie dati personali per scopi commerciali legittimi, tra cui l'amministrazione dei benefit dei dipendenti, la gestione delle relazioni con clienti e partner e l'adempimento degli obblighi legali e normativi.

Se il vostro ruolo comporta l'accesso a dati personali, dovete:

- raccogliere, utilizzare e condividere i dati personali solo per scopi commerciali legittimi;
- limitare l'accesso e l'utilizzo a quanto necessario per le vostre responsabilità lavorative;
- proteggere i dati personali da accessi non autorizzati, perdite o uso improprio;
- non divulgare i dati personali a chi non ha una legittima necessità di conoscerli, sia all'interno che all'esterno di IFF;
- continuare a rispettare la riservatezza anche dopo la cessazione del rapporto di lavoro.

Richiediamo inoltre ai terzi che trattano dati personali per nostro conto di rispettare le leggi sulla privacy e gli obblighi contrattuali applicabili.

Per ulteriori informazioni, consultate [l'Informativa sulla privacy dei dipendenti IFF](#) e le relative procedure di protezione dei dati. Per qualsiasi domanda relativa alla protezione dei dati personali o ai requisiti di privacy, contattate l'Ufficio Legale. Se sospettate che i dati personali siano stati utilizzati in modo improprio, siano andati persi o siano stati rubati o consultati in modo inappropriato, segnalatelo immediatamente al team DTS e all'Ufficio Legale.

CONSERVARE I DOCUMENTI IN MODO APPROPRIATO

IFF genera ogni giorno un volume significativo di documenti aziendali, in formato sia cartaceo che elettronico. È vostra responsabilità gestire questi documenti durante il loro intero ciclo di vita, dalla creazione e gestione alla corretta archiviazione, fino allo smaltimento finale.

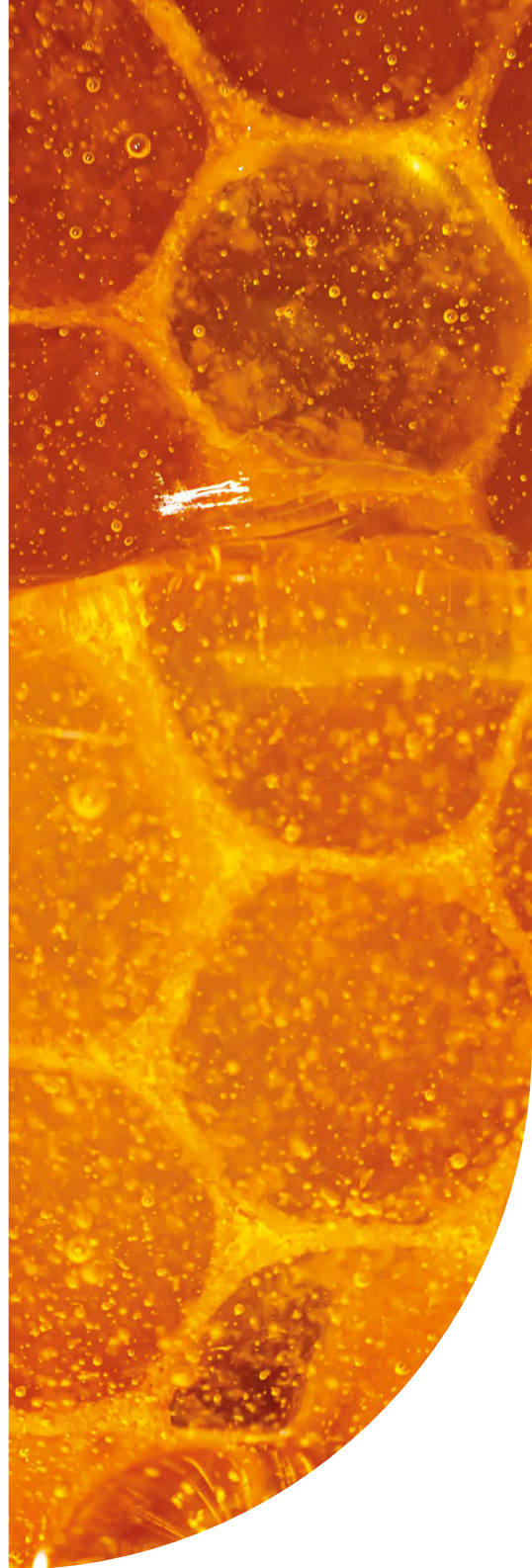
Tutti i documenti aziendali devono essere conservati e smaltiti in conformità con la Politica di Conservazione dei Documenti di IFF. Se gestite documenti sensibili, come dati finanziari o informazioni personali dei dipendenti, è vostra responsabilità comprendere e rispettare tali requisiti.

Conservazione a fini giudiziari ed eccezioni

I periodi di conservazione standard di IFF non si applicano quando i documenti sono soggetti a conservazione legale. Se vi viene richiesto di conservare i documenti relativi a una causa legale, un'indagine, una verifica o un'inchiesta normativa in corso o potenziale, dovete conservare tutti i documenti pertinenti, anche se sarebbero altrimenti destinati alla cancellazione.

La distruzione o l'alterazione, anche involontarie, di documenti soggetti a conservazione legale, possono esporre sia voi che IFF a gravi conseguenze legali.

Se non sapete se un documento debba essere conservato, archiviatelo e consultate la Politica di conservazione dei documenti o contattate l'Ufficio legale per ricevere assistenza.



Aggiornamento: marzo 2026

©2026 International Flavors & Fragrances, Inc.

Tutti i diritti riservati.

IFF è un marchio registrato.

521 West 57th Street
New York, NY 10019
Stati Uniti

*Nota per i dipendenti: il presente Codice di Condotta (il "Codice") non costituisce un contratto. Esso non conferisce alcun diritto di lavoro specifico né garantisce l'impiego per un determinato periodo di tempo. I riferimenti a "IFF" nel presente Codice indicano International Flavors & Fragrances Inc. e le sue consociate e affiliate, nonché qualsiasi società che sia direttamente o indirettamente posseduta, interamente o in maggioranza, o comunque da essa controllata. In tutto il presente Codice ci sono riferimenti a politiche, procedure, standard e linee guida IFF (collettivamente, "politiche IFF"). Nella maggior parte dei casi, in questo Codice compaiono solo i punti principali o una sintesi delle politiche. Per una copia completa di qualsiasi politica IFF, visitate [IFFConnect](#) o contattate l'Ufficio Etica e Conformità o l'Ufficio Risorse Umane.