

iff

KODEKS POSTĘPOWANIA



SPIS TREŚCI

■ KOMUNIKAT OD NASZEGO CEO	4
■ KOMUNIKAT OD NASZEGO DYREKTORA DS. ETYKI I ZGODNOŚCI Z PRZEPISAMI	5
■ STOSOWANIE KODEKSU W PRAKTYCE	6
Postępujemy zgodnie z naszymi wartościami	8
Szukamy porady	9
Zgłaszamy problemy	10
Zgłaszamy nasze obawy	10
Czego mogę się spodziewać po zgłoszeniu obaw?	11
Oczekiwania dotyczące współpracy	12
Kwestie odpowiedzialności	12
Chronimy przed działaniami odwetowymi	13
■ NASZE ZASADY PRZEWODNIE	14
Robimy to, co słuszne dla ludzi	15
Tworzymy i utrzymujemy inkluzywne miejsce pracy	15
Tworzymy miejsce pracy wolne od dyskryminacji i nękania	16
Czym jest dyskryminacja i nękanie?	16
Szanujemy prawa człowieka i uczciwe warunki pracy	17
Stawiamy bezpieczeństwo na pierwszym miejscu	18
Utrzymywanie bezpiecznego środowiska pracy	18
Spożywanie alkoholu i zażywanie narkotyków	18
Przemoc w miejscu pracy	18
Robimy to, co jest dobre dla planety	19
Wspieramy zrównoważony rozwój	19
Wspieramy nasze społeczności	19
■ ZAPOBIEGANIE PRZEKUPSTWU I KORUPCJI	20
Przeciwstawiamy się przekupstwu i korupcji	20
Co jest zakazane?	22
Czym jest łapówka?	22
Płatności ułatwiające	22
Twoje obowiązki	23
Podchodzimy etycznie do kwestii prezentów, gościnności i rozrywki	24
Podchodzimy odpowiedzialnie do działalności politycznej	25

■ UCZCIWOŚĆ W NASZEJ DZIAŁALNOŚCI	26
Zobowiązujemy się do uczciwych i przejrzystych praktyk biznesowych	28
Jesteśmy transparentni w kwestii konfliktów interesów	28
Co to jest konflikt interesów?	28
Prowadzimy rzetelną dokumentację	30
Unikamy wykorzystywania informacji poufnych i ich ujawniania	31
Budujemy zaufanie wśród naszych partnerów biznesowych poprzez etyczne postępowanie	32
Od naszych partnerów wymagamy takich samych standardów	32
Zachowujemy czujność w kwestii prania pieniędzy i działań z tym związanych	33
Przestrzegamy przepisów kontroli handlu	33
Konkurujemy uczciwie i odpowiedzialnie	34
Postępowanie z informacjami o konkurencji	34
Gdy konkurent jest również klientem	34
Dlaczego ma to znaczenie	35
Zapewniamy zgodność produktów z przepisami i integralność regulacyjną	36
■ OCHRONA MAJĄTKU I AKTYWÓW IFF	38
Unikamy oszustw, kradzieży, marnotrawstwa i niewłaściwego wykorzystywania	39
Chronimy naszą własność intelektualną, tajemnice handlowe i informacje poufne	40
Co należy chronić?	40
Przekazywanie informacji poufnych	42
■ KOMUNIKACJA ZEWNĘTRZNA I PRYWATNOŚĆ	44
Podchodzimy z ostrożnością do kwestii związanych z komunikacją i mediami społecznościowymi	45
Korzystanie z mediów społecznościowych	46
Korzystamy z technologii i systemów komunikacji w sposób odpowiedzialny	47
Monitorowanie i prywatność	47
Właściwe użytkowanie	47
Bezpieczeństwo i poufność	47
Wykorzystujemy sztuczną inteligencję (AI) w sposób etyczny	48
Odpowiedzialne wykorzystanie i rozwój AI	48
Niedozwolone użytkowanie	49
Chronimy prywatność i bezpieczeństwo danych osobowych	50
Co to są dane osobowe?	50
Odpowiednio przechowujemy dokumenty	51
Zabezpieczenie prawne dokumentów i wyjątki	51

KOMUNIKAT OD NASZEGO CEO

Kiedy na nowo zdefiniowaliśmy cel IFF, odważnie zadeklarowaliśmy również nasze odświeżone wartości: jesteśmy partnerscy, pełni pasji, wytrwali i kierujemy się zasadami. Nasza podstawowa wartość, tj. „kierowanie się zasadami”, wymaga od nas działania dla dobra ludzi i planety w sposób bezpieczny, etyczny i odpowiedzialny. Podczas gdy nasze wartości służą jako kompas dla wszystkich pracowników IFF, nasz Kodeks Postępowania zawiera praktyczne wskazówki dotyczące sposobu prowadzenia działalności i współpracy z partnerami biznesowymi. Kodeks ten odzwierciedla nasze zobowiązanie do działania zgodnie z najwyższymi standardami etycznymi i stanowi podstawę naszych ram etycznych, kształtując nasze działania i decyzje zgodnie z naszymi wartościami. Przestrzegając naszego Kodeksu Postępowania, oczekujemy od wszystkich pracowników, aby we wszystkich interakcjach biznesowych postępowali z najwyższą uczciwością i profesjonalizmem.

Zaufanie jest podstawą naszych relacji. Zdobywamy je nie tylko dzięki innowacyjności i wynikom, ale także dzięki uczciwości, przejrzystości, sprawiedliwości i zgodności z przepisami. Przestrzeganie tego Kodeksu pomaga nam budować trwałe partnerstwa i chronić naszą reputację na rynku.

Każdy pracownik jest zobowiązany przestrzegać Kodeksu i postępować zgodnie z zasadami etyki. Zachęcam wszystkich do uważnego zapoznania się z niniejszym Kodeksem i do działania w sposób odzwierciedlający nasze wartości oraz wzmacniający zaufanie, jakim darzą nas inni.

Wspólnie będziemy nadal budować firmę, która nie tylko odnosi sukcesy, ale jest również źródłem radości i inspiracji.

Erik Fyrwald
Chief Executive Officer



KOMUNIKAT OD NASZEGO DYREKTORA DS. ETYKI I ZGODNOŚCI Z PRZEPISAMI

Sercem IFF są wartości, które określają, kim jesteśmy, jak pracujemy i jak traktujemy się nawzajem. Niniejszy Kodeks Postępowania odzwierciedla te standardy etyczne – uczciwość, przejrzystość, szczerowość, szacunek i odpowiedzialność – oraz kieruje nami w działaniu zgodnie z zasadami i celami.

Ale Kodeks to coś więcej niż tylko słowa na papierze. Ożywa on poprzez wybory, których dokonujemy, a także nasze codzienne interakcje. Każdy z nas odgrywa istotną rolę w jego utrzymaniu.

Kodeks zapewnia ramy, które pomagają nam poruszać się w złożonych sytuacjach z poczuciem pewności i klarowności. Chociaż nie obejmuje on wszystkich scenariuszy, wskazuje nam zasoby, które mogą pomóc. Aby uzyskać dodatkowe wskazówki, zapoznaj się z naszymi zasadami, procedurami i praktycznymi narzędziami lub skontaktuj się z zespołem ds. etyki i zgodności z przepisami. Możesz również zwrócić się o pomoc do pracowników działu kadr lub działu prawnego.

Przestrzegając wspólnie niniejszego Kodeksu, tworzymy miejsce pracy, które odzwierciedla najlepsze cechy IFF – miejsce, które docenia naszą wyjątkowość, wzmacnia naszą kulturę i pozwala nam postępować właściwie.

Brynn Samson
Chief Compliance Officer



STOSOWANIE KODEKSU W PRAKTYCE

Dążymy do stworzenia środowiska, w którym wszyscy pracownicy IFF (a także pracownicy tymczasowi, stażyści i kontrahenci) z chęcią przychodzą codziennie do pracy — do miejsca tolerancji, szacunku, odpowiedzialność i słusznego postępowania.





Wszystkie nasze działania muszą spełniać najwyższe standardy etyki i uczciwości. Ponieważ prowadzimy działalność na całym świecie, każde podejmowane przez nas działanie musi nie tylko być zgodne z tymi najwyższymi standardami, lecz również z niniejszym Kodeksem Postępowania („Kodeksem”), politykami i procedurami IFF oraz wszystkimi obowiązującymi ustawami, rozporządzeniami i przepisami prawa. Musimy być równie czujni, aby zapewnić, że inni członkowie naszej organizacji postępują podobnie.

Wszyscy pracownicy IFF, członkowie zarządu i członkowie kierownictwa na całym świecie są odpowiedzialni za zapoznanie się z niniejszym Kodeksem oraz politykami i procedurami IFF, ich zrozumienie i przestrzeganie.

Menedżerowie odgrywają kluczową rolę w promowaniu kultury uczciwości i etycznego podejmowania decyzji. Oprócz przestrzegania Kodeksu, menedżerowie powinni:

- dawać dobry przykład poprzez konsekwentne przestrzeganie wartości i standardów etycznych IFF;
- pomagać swoim zespołom w zrozumieniu Kodeksu i jego zastosowania w codziennej pracy;
- wzmacniać etyczne zachowania poprzez regularną komunikację i włączanie tematów związanych z przestrzeganiem zasad do dyskusji zespołowych;
- dostrzegać i nagradzać etyczne postępowanie oraz reagować na zachowania, które nie spełniają naszych standardów;
- stworzyć bezpieczne i otwarte środowisko, w którym pracownicy czują się swobodnie, zadając pytania i zgłaszając swoje obawy;
- promować przejrzystość i chronić osoby, które w dobrej wierze zgłaszają nieprawidłowości, przed działaniami odwetowymi oraz rozwiązywać konflikty w sposób sprawiedliwy i bezstronny;
- eskalować problemy (w odpowiednich przypadkach) i niezwłocznie zgłaszać obawy do działu etyki i zgodności z przepisami, działu prawnego lub działu kadr.

Oczekiwania zawarte w niniejszym Kodeksie stosuje się w skali globalnej, niezależnie od tego, czy pracownik pracuje zdalnie, w biurze, odbywa spotkanie biznesowe, uczestniczy w wydarzeniu z udziałem klientów, czy też wykonuje dowolne inne czynności w imieniu IFF. W przypadku rozbieżności między niniejszym Kodeksem i politykami IFF oraz lokalnie obowiązującymi prawami i przepisami należy stosować zasadę pierwszeństwa bardziej rygorystycznych standardów lub zachowań etycznych.

POSTĘPUJEMY ZGODNIE Z NASZYM WARTOŚCIAMI

Nasze wartości leżą u podstaw wszystkich naszych działań.

Kierują one każdą decyzją, każdą innowacją i każdym partnerstwem. W IFF działanie w sposób uczciwy, odpowiedzialny i troskliwy wobec ludzi i planety to nie tylko część naszej działalności – to właśnie nasza działalność.

Nie są to wyłącznie ideały – kształtują one nasze codzienne działania i decyzje. Ożywają one dzięki naszemu Kodeksowi Postępowania, który odzwierciedla to, kim jesteśmy: partnerscy, pełni pasji, wytrwali i kierujący się zasadami.

Partnerstwo

Wierzymy w siłę współpracy i inkluzywności. W IFF osiągamy sukcesy, dzieląc się wiedzą specjalistyczną, doceniając różnorodność perspektyw i budując trwałe relacje z naszymi klientami i współpracownikami. Nasza siła tkwi w naszej jedności, a wspólny cel napędza innowacje, które mają znaczący wpływ na całym świecie.

Wytrwałość

Nigdy nie przestajemy iść do przodu. Nasze zaangażowanie w ciągłe doskonalenie oznacza, że nieustannie się uczymy, rozwijamy i dążymy do przekraczania oczekiwań. Wytrwałość to nasza obietnica – złożona naszym klientom, społecznościom i samym sobie – że będziemy dostarczać rozwiązania, które są bezpieczne, zrównoważone i sprzyjające przeobrażeniom.

Pasja

Pasja nas napędza. Od nauki stojącej za naszymi rozwiązaniami po kreatywność, która je urzeczywistnia – czerpiemy energię z radości, którą tworzymy. Kochamy to, co robimy, kochamy powody, dla których pracujemy i robimy to dobrze – przedstawiając śmiało pomysły i inspirując do doskonałości w każdej interakcji.

Kierowanie się zasadami

Uczciwość jest naszą podstawą. Działamy w sposób celowy i odpowiedzialny, stawiając na pierwszym miejscu bezpieczeństwo, etykę, inkluzywność i przejrzystość we wszystkim, co robimy. Postępowanie według zasad oznacza robienie tego, co słuszne, a nie tylko tego, co łatwe, abyśmy mogli chronić ludzi, planetę i zaufanie pokładane w nas przez tych, którym służymy.

W każdym produkcie, który tworzymy, każdym przełomie, który wprowadzamy, i każdym rozwiązaniu, które dostarczamy – nasze wartości są spoiwem, które łączy to wszystko w jedną całość. Pomagają one nam działać celowo, tworzyć świadomie i rozwijać się uczciwie.

SZUKAMY PORADY

Kodeks stanowi przewodnik po wartościach i standardach etycznych IFF. Choć odnosi się do wielu typowych sytuacji, niektóre wyzwania mogą być bardziej złożone lub pełne niuansów.

Często właściwy sposób postępowania jest oczywisty. Ale w obliczu niepewności, zadaj sobie pytanie:

Czy dane zachowanie jest legalne?



Czy dane zachowanie jest spójne z Kodeksem, politykami i wartościami IFF?



Czy zachowując się w ten sposób, postąpię uczciwie?



Czy zachowując się w ten sposób, ochronię reputację IFF?



Czy upublicznienie mojego zachowania będzie dla mnie komfortowe?

Jeśli odpowiedź na którekolwiek z tych pytań brzmi „nie” lub nie masz pewności, zatrzymaj się i zasięgnij porady przed podjęciem dalszych działań. W razie potrzeby zawsze możesz zwrócić się o pomoc do działu ds. etyki i zgodności z przepisami, działu prawnego lub działu kadr. Jesteśmy tutaj, aby pomóc Ci podjąć właściwą decyzję.



ZGŁASZAMY PROBLEMY

W IFF każdy z nas ma obowiązek promować i utrzymywać uczciwe, etyczne i zgodne z przepisami praktyki biznesowe w całej naszej organizacji, zgodnie z niniejszym Kodeksem, politykami IFF oraz obowiązującymi przepisami i regulacjami. Jeśli dowiesz się o podejrzanym naruszeniu przepisów lub zarzucie niewłaściwego postępowania, musisz niezwłocznie to zgłosić.

Zgłaszamy nasze obawy

Istnieje kilka sposobów, aby zgłosić swoje obawy:

- Porozmawiaj bezpośrednio ze swoim przełożonym lub działem kadr
- Skontaktuj się z przedstawicielem działu ds. etyki i zgodności z przepisami lub działu prawnego
- Skontaktuj się z infolinią SpeakUp firmy IFF
 - Przez internet pod adresem iff.com/speakup
 - Telefonicznie, korzystając z numerów podanych pod adresem iff.com/speakup
- Wyślij wiadomość na adres compliance@iff.com

Istnieje wiele sposobów zgłaszania problemów, w tym anonimowo, jeśli pozwalają na to lokalne przepisy prawne. Chociaż zachęcamy do ujawniania swojej tożsamości, abyśmy mogli skuteczniej prowadzić dochodzenie i reagować, szanujemy każdą decyzję o zachowaniu anonimowości. Najważniejsze jest, aby zgłosić problem.

Chociaż IFF zachęca do korzystania z infolinii SpeakUp, żadne postanowienie niniejszego Kodeksu bądź firmowych polityk lub porozumień nie ma na celu zakazać ani ograniczyć możliwości zgłaszania przez pracownika naruszeń prawa do właściwego organu rządowego, współpracy z takim organem lub przekazywania mu informacji w związku z naruszeniem prawa, dochodzeniem, kontrolą lub wystosowanym zapytaniem.

Czego mogę się spodziewać po zgłoszeniu obaw?

Przyjęcie

- Wszystkie zgłoszenia są wprowadzane do systemu infolinii SpeakUp firmy IFF, który jest zarządzany przez stronę trzecią
- Zgłaszający mają możliwość zachowania anonimowości, z zastrzeżeniem lokalnych przepisów prawnych
- Każde zgłoszenie jest przypisywane odpowiedniemu właścicielowi sprawy w zależności od tematu, regionu lub innych istotnych czynników



Dochodzenie

- Właściciel sprawy kontaktuje się z osobą zgłaszającą za pośrednictwem systemu SpeakUp lub pocztą elektroniczną
- Właściciel sprawy dokonuje odpowiedniego przeglądu zgłoszonych obaw



Zakończenie

- Po zakończeniu przeglądu wyniki są podsumowywane z uwzględnieniem działań naprawczych
- W celu ochrony poufności konkretne wyniki mogą nie być udostępniane

Oczekiwania dotyczące współpracy

IFF poważnie traktuje wszystkie zgłoszenia potencjalnych naruszeń lub niewłaściwych zachowań i zobowiązuje się do ich dokładnego i szybkiego rozpatrywania. Na prośbę o udział w wewnętrznym dochodzeniu oczekujemy od pracowników podjęcia pełnej i szczerzej współpracy.

Odpowiedzialność ma znaczenie

Naruszenia niniejszego Kodeksu, polityk IFF lub obowiązujących przepisów prawa, a także próby zatajenia naruszeń, mogą skutkować postępowaniem dyscyplinarnym, z rozwiązaniem stosunku pracy włącznie. W niektórych przypadkach naruszenia mogą również skutkować nałożeniem grzywien lub sankcji karnych na pracownika lub IFF.

Dlatego ważne jest, aby zrozumieć i przestrzegać zasad opisanych w niniejszym Kodeksie. Są po to, aby chronić pracowników, naszą firmę i zaufanie, jakie zbudowaliśmy wśród naszych interesariuszy.

Więcej informacji można znaleźć w polityce [IFF SpeakUp: zgłaszanie obaw i polityka antyodwetowa](#).



Chronimy przed działaniami odwetowymi

IFF zobowiązuje się do ochrony osób, niezależnie od tego, czy zgłaszają swoje obawy w dobrej wierze, czy też uczestniczą w dochodzeniu. Zgłoszenie dokonane w dobrej wierze oznacza, że w momencie jego przekazania naprawdę uważasz, że zgłoszona kwestia jest prawdziwa, nawet jeśli okaże się, że jest to pomyłka.

Nie tolerujemy działań odwetowych w stosunku do kogokolwiek, kto:

- zgłasza lub pomaga zgłosić podejrzenie naruszenia Kodeksu, zasad lub przepisów prawa;
- zgłasza obawy, zadaje pytanie lub szuka porady na temat praktyki biznesowej, decyzji lub działania;
- uczestniczy lub współpracuje w dochodzeniu wewnętrznym lub dochodzeniu rządowym.



Zgłaszanie problemów jest obowiązkiem spoczywającym na nas wszystkich, a ochrona tych, którzy to robią, jest zobowiązaniem, które wszyscy honorujemy.

Co byś zrobił(a)?



PYTANIE

Zadzwoń/łam na infolinię, aby zgłosić, że poczułem/-am się skrepowany/-a niektórymi uwagami mojego przełożonego. Przełożony był przesłuchiwany w związku z dochodzeniem zainicjowanym moją skargą, a później nisko ocenił moją pracę, mimo że stale otrzymuję pochwały od innych pracowników i konsekwentnie przekraczam swoje cele sprzedażowe. Czy zachowanie mojego przełożonego narusza Kodeks?



ODPOWIEDŹ

Być może. IFF stosuje politykę bezwzględnie zakazującą odwetu wobec pracownika, który zgłasza problem w dobrej wierze. Jeśli Twój przełożony ocenił Cię nisko, ponieważ zgłosiłeś/-aś jego zachowanie, może to oznaczać, że podejmuje działania odwetowe. Powinieneś/-aś natychmiast powiadomić o jego postępowaniu.

NASZE ZASADY PRZEWODNIE

Robimy to, co jest dobre dla ludzi i planety, działając bezpiecznie, etycznie, inkluzywnie i odpowiedzialnie.

W IFF nasze zaangażowanie w uczciwość znajduje odzwierciedlenie we wszystkim, co robimy – od dbałości o zdrowie i bezpieczeństwo naszych pracowników po budowanie pełnych szacunku relacji ze społecznościami, w których działamy. Przestrzegamy wysokich standardów etycznego postępowania, dbałości o środowisko naturalne i odpowiedzialności społecznej.





ROBIMY TO, CO SŁUSZNE DLA LUDZI

Tworzymy i utrzymujemy inkluzywne miejsce pracy

W IFF sprzyjamy środowisku, w którym doceniana jest wyjątkowość naszych współpracowników, dostawców, klientów i partnerów. Cenimy indywidualną ekspresję, innowacyjność i osiągnięcia oraz doceniamy siłę wynikającą z różnorodności perspektyw. Kultura integracji i przynależności pomaga ludziom rozwijać się, wzmacnia nasze zespoły i jest kluczowym czynnikiem naszego sukcesu.

Zobowiązujemy się traktować się nawzajem z szacunkiem i godnością, bez uprzedzeń, dyskryminacji i nękania. Staramy się zapewnić równe szanse i zagwarantować wszystkim wsparcie i przestrzeń do osiągnięcia ich pełnego potencjału.

Każdy pracownik odgrywa rolę w budowaniu uczciwej, pełnej szacunku i etycznej kultury. Oznacza to podejmowanie istotnych działań na rzecz wspierania równości i poczucia przynależności, a nie tylko wyrażanie dobrych intencji. Obejmuje to:

- Rozwijanie świadomości osobistych uprzedzeń i praca nad ograniczeniem ich wpływu
- Wspieranie miejsca pracy, w którym tożsamość i pochodzenie każdego pracownika są szanowane i cenione
- Otwartość na różne perspektywy kulturowe oraz dostosowywanie sposobu komunikacji i współpracy w zróżnicowanych zespołach

Wspólnie sprawiamy, że integracja staje się codzienną praktyką, która stymuluje innowacyjność, buduje więzi i przyczynia się do wspólnego sukcesu.

Tworzymy miejsce pracy wolne od dyskryminacji i nękania

Chcąc utrzymać w pełni inkluzywną kulturę, w której każda osoba postrzegana jest jako unikatowa, musimy traktować wszystkich pracowników, klientów i partnerów biznesowych z godnością i szacunkiem. Nie tolerujemy jakichkolwiek bezpośrednich lub pośrednich aktów dyskryminacji lub nękania ani żadnych zachowań zastraszających.

Czym jest dyskryminacja i nękanie?

Dyskryminacja to niesprawiedliwe lub krzywdzące traktowanie poszczególnych osób ze względu na pochodzenie rasowe, kolor skóry, wyznanie, religię, płeć, orientację seksualną, tożsamość lub ekspresję płciową, interseksualność, narodowość, stan cywilny lub pozostawanie w związku partnerskim, ciążę, pochodzenie, obywatelstwo, wiek, status żołnierza lub weterana, niepełnosprawność, cechy genetyczne, zakażenie wirusem HIV bądź inne cechy chronione prawem.

Nękanie przyjmuje różne formy i obejmuje wszystkie niepożądane działania powodujące wytworzenie zastraszającego, wrogiego lub obraźliwego środowiska pracy, którego celem lub skutkiem jest bezzasadne zakłócenie pracy danej osoby. Zakazuje się nękania motywowanego każdą z cech chronionych, wymienionych powyżej w odniesieniu do dyskryminacji. Tego rodzaju zachowanie jest niedopuszczalne i narusza prawo pracowników IFF do pracy w środowisku wolnym od nękania.

Przykłady nękania:

- Wulgarny lub obraźliwy język
- Niestosowne żarty
- Obrażliwe lub nieestosowne zdjęcia
- Groźby lub zastraszanie
- Molestowanie seksualne

Przykłady molestowania seksualnego:

- Niechciany dotyk
- Seksualnie sugestywny język lub zdjęcia
- Nieprzyzwoite gesty
- Niepożądane zaloty seksualne
- Propozycje seksualne
- Inne zachowania werbalne lub fizyczne o charakterze seksualnym

Zakaz dyskryminacji i nękania obowiązujący w IFF dotyczy wszystkich aspektów naszych praktyk związanych z zatrudnieniem, w tym rekrutacji, zatrudniania, szkolenia, przenoszenia, awansów, wynagradzania i rozwiązywania umów. Rozciąga się on dalej na naszych dostawców, klientów i innych kontrahentów oraz dotyczy działań zarówno w miejscu pracy, jak i w sytuacjach biznesowych poza nim.

Jeśli jesteś ofiarą lub świadkiem jakiegokolwiek rodzaju nękania lub dyskryminacji, musisz to niezwłocznie zgłosić.

Szanujemy prawa człowieka i uczciwe warunki pracy

IFF zobowiązuje się do poszanowania i promowania podstawowych praw człowieka wszystkich osób. Zobowiązujemy się do zapobiegania, ograniczania i eliminowania negatywnego wpływu na prawa człowieka w ramach naszej działalności, łańcucha dostaw oraz społeczności, w których działamy. Oczekujemy takiego samego zaangażowania od naszych dostawców i innych partnerów biznesowych.

Nasze kluczowe obszary priorytetowe obejmują:

- Zero tolerancji dla pracy dzieci: w naszej działalności zatrudnianie dzieci jest surowo zabronione, dlatego podejmujemy aktywne działania mające na celu identyfikację i zapobieganie temu zjawisku w całym łańcuchu dostaw
- Zero tolerancji dla współczesnego niewolnictwa: w naszej działalności i łańcuchu dostaw nie tolerujemy żadnej formy pracy przymusowej lub niewolniczej ani handlu ludźmi
- Sprawiedliwe wynagrodzenie: zobowiązujemy się do wypłacania wszystkim naszym pracownikom godziwego wynagrodzenia oraz promujemy godziwe wynagrodzenia i dochody w całym naszym łańcuchu dostaw
- Rozsądne godziny pracy: pracownicy mają zapewnione rozsądne godziny pracy, odpowiedni wymiar czasu wolnego oraz płatny urlop
- Bezpieczne i higieniczne miejsca pracy: w miejscu pracy zapewniamy pracownikom bezpieczne i higieniczne warunki
- Inkluzywność i zakaz dyskryminacji: nasi pracownicy pracują w środowisku sprzyjającym integracji, staramy się promować sprawiedliwe i pełne szacunku traktowanie w naszym łańcuchu dostaw i lokalnych społecznościach
- Wolność zrzeszania się: pracownicy mają prawo do tworzenia i/lub przystępowania do związków zawodowych oraz do prowadzenia negocjacji zbiorowych
- Prawa własności: prawa i tytuły własności do nieruchomości i gruntów są respektowane w całym naszym łańcuchu wartości
- Poszanowanie środowiska: staramy się ograniczać nasz wpływ na środowisko i chronić źródła utrzymania społeczności w całym naszym łańcuchu wartości

Więcej informacji można znaleźć w naszej [Globalnej polityce praw człowieka](#).

STAWIAMY BEZPIECZEŃSTWO NA PIERWSZYM MIEJSCU

Utrzymywanie bezpiecznego środowiska pracy

W IFF bezpieczeństwo nie podlega negocjacom. Wszyscy jesteśmy odpowiedzialni za stworzenie i utrzymanie bezpiecznego miejsca pracy – dla nas samych, naszych współpracowników, naszych partnerów biznesowych i gości.

Niezależnie od tego, czy chodzi o usunięcie rozlanej cieczy, przypomnienie współpracownikowi o założeniu odzieży ochronnej, czy zgłoszenie zagrożenia – każde działanie ma znaczenie. Musimy rozumieć i przestrzegać wszystkich obowiązujących przepisów, regulacji i polityk IFF mających na celu zapobieganie urazom i wypadkom.

Zachowując czujność i podejmując działania w razie potrzeby, pomagamy zapewnić wszystkim bezpieczne środowisko. Jeśli zauważysz jakiegokolwiek niebezpieczne warunki lub zachowania, niezwłocznie zgłoś to swojemu przełożonemu, kierownikowi zakładu lub pracownikowi działu ds. bezpieczeństwa i higieny pracy, działu ds. etyki i zgodności z przepisami, działu prawnego lub działu kadr.

Przykłady problemów, które należy zgłaszać:

- Sprzęt, który działa nieprawidłowo lub wymaga konserwacji
- Narażenie na działanie materiałów szkodliwych i niebezpiecznych, które mogą powodować choroby lub urazy
- Zadania wymagające dodatkowego szkolenia w celu bezpiecznego wykonania
- Wszelkie inne warunki lub zachowania, które mogą stwarzać zagrożenie dla ludzi lub środowiska

Spożywanie alkoholu i zażywanie narkotyków

IFF zobowiązuje się do utrzymania bezpiecznego, higienicznego i produktywnego środowiska pracy. W celu ochrony naszych pracowników i integralności naszej działalności surowo zabraniamy zażywania, posiadania, sprzedaży lub rozprowadzania alkoholu, narkotyków lub środków odurzających na terenie firmy, w godzinach pracy lub podczas obsługi sprzętu bądź pojazdów należących do firmy.

Pracownicy powinni zgłaszać się do pracy w stanie, który umożliwia im bezpieczne i skuteczne wykonywanie obowiązków. Nadużywanie substancji psychoaktywnych zaburza zdolność oceny sytuacji, stanowi zagrożenie dla innych osób oraz podważa nasze zobowiązanie w zakresie bezpieczeństwa i uczciwości. Praca pod wpływem alkoholu lub narkotyków zagraża wszystkim pracownikom i jest bezwzględnie zakazana.

Przemoc w miejscu pracy

Wszelkie akty przemocy lub groźby – fizyczne lub werbalne – ze strony pracowników lub innych osób na terenie należącym do IFF lub podczas wykonywania czynności służbowych dla IFF są bezwzględnie zakazane. Zachowania takie obejmują agresję fizyczną, groźby słowne, zastraszanie i posiadanie broni.

Wszelkie takie zachowania należy natychmiast zgłaszać. W razie bezpośredniego zagrożenia należy skontaktować się z lokalnymi służbami ratowniczymi i postępować zgodnie z obowiązującymi procedurami bezpieczeństwa lub procedurami zarządzania kryzysowego.

Więcej informacji można znaleźć w [Polityce zapobiegania przemocy w miejscu pracy](#).

Pamiętaj, że nawet niewielkie działania mogą mieć ogromne znaczenie dla zdrowia i bezpieczeństwa.

ROBIMY TO, CO JEST DOBRE DLA PLANETY

Wspieramy zrównoważony rozwój

Zrównoważony rozwój ma fundamentalne znaczenie dla sposobu prowadzenia działalności przez IFF. Nasze zaangażowanie na rzecz lepszej przyszłości jest wpisane w naszą strategię i stymuluje innowacje we wszystkich obszarach naszej działalności – od odpowiedzialnego pozyskiwania surowców i wykorzystywania ekologicznych zakładów po projektowanie produktów z uwzględnieniem kluczowych cech zrównoważonego rozwoju.

Kierując się celami zrównoważonego rozwoju ONZ, nasza zintegrowana strategia zrównoważonego rozwoju koncentruje się na czterech kluczowych filarach: minimalizowaniu naszego wpływu na środowisko, promowaniu zrównoważonych innowacji, zapewnianiu odpowiedzialnego pozyskiwania surowców oraz wspieraniu naszych pracowników i społeczności. Skupiamy się na najważniejszych możliwościach, aby wywrzeć pozytywny wpływ na naszych klientów, konsumentów i świat.

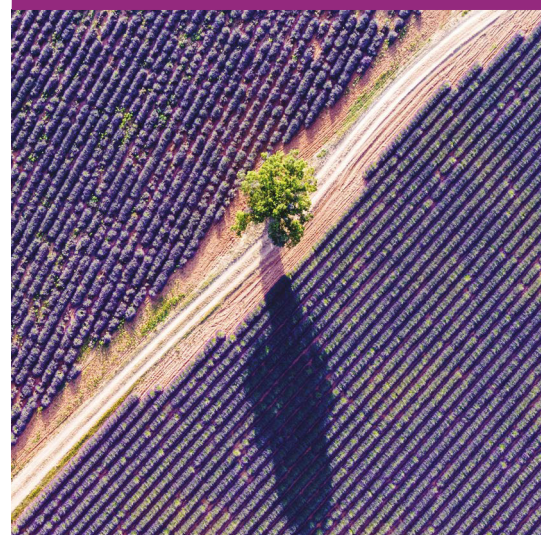
Więcej informacji o naszych postępach, realizowanych inicjatywach i przyszłych planach znajduje się w najnowszym sprawozdaniu IFF nt. zrównoważonego rozwoju.

Wspieramy nasze społeczności

IFF angażuje się we wspieranie organizacji charytatywnych i inicjatyw społecznych, które są zgodne z naszymi wartościami i obszarami oddziaływania, takimi jak inspirowanie innowacji, ochrona przyrody oraz wspieranie społeczności, w których żyjemy i pracujemy. Wszystkie darowizny na cele charytatywne muszą być zatwierdzone zgodnie z politykami i procedurami IFF i mogą być przekazywane wyłącznie uprawnionym organizacjom, nigdy osobom fizycznym ani w celu uzyskania przewagi biznesowej.

Pracownicy są zobowiązani do przestrzegania wszystkich procedur zatwierdzania oraz zapewnienia przejrzystości, odpowiedniej dokumentacji i zgodności darowizn z obowiązującymi przepisami prawa i polityką firmy. Wpłaty na rzecz organizacji politycznych, religijnych lub dyskryminujących lub takich, które stoją w sprzeczności z interesami IFF, są bezwzględnie zabronione.

Więcej informacji można znaleźć w Polityce i procedurach IFF dotyczących wpływu na społeczność i darowizn korporacyjnych.



ZAPOBIEGANIE PRZEKUPSTWU I KORUPCJI

PRZECIWSTAWIAMY SIĘ PRZEKUPSTWU I KORUPCJI

IFF nie toleruje żadnych form przekupstwa i korupcji, zarówno wśród podmiotów prywatnych, jak i publicznych. Zobowiązujemy się prowadzić działalność w sposób etyczny, uczciwy i zgodny ze wszystkimi obowiązującymi przepisami antykorupcyjnymi na całym świecie — niezależnie od lokalnych zwyczajów i praktyk biznesowych.





Co jest zakazane?

- W żadnym wypadku nie oferuj, nie wręczaj nikomu ani nie zatwierdzaj łapówek lub płatności ułatwiających – w tym urzędnikom państwowym, partnerom biznesowym lub osobom trzecim
- Nigdy nie żądaj ani nie przyjmuj łapówek ani żadnych wartościowych przedmiotów, które mogłyby niewłaściwie wpłynąć na podjęcie decyzji biznesowej
- Nigdy nie wykorzystuj agentów, konsultantów ani innych stron trzecich, aby wykonać czynności, które są zakazane do wykonania przez ciebie

Czym jest łapówka?

Łapówką może być wszystko, co ma jakąś wartość, np. gotówka, prezenty, gesty gościnności, rozrywka, możliwości zatrudnienia lub specjalne przysługi, oferowane lub przyjmowane w celu wywarcia niewłaściwego wpływu na decyzję, pozyskanie kontraktu, uzyskania zezwoleń lub licencji albo zdobycie nieuczciwej przewagi.

Przykłady łapówek:

Gotówka



Prezenty



Rozrywka i gesty gościnności



Możliwości zatrudnienia



Specjalne przysługi



Płatności ułatwiające

IFF zabrania przekazywania płatności ułatwiających, nawet jeśli jest to dozwolone przez lokalne prawo. Płatności ułatwiające to zazwyczaj niewielkie opłaty uiszczane w celu przyspieszenia rutynowych czynności administracyjnych, takich jak rozpatrywanie dokumentów lub odprawianie towarów przez służby celne.



Twoje obowiązki

Od wszystkich pracowników oczekujemy znajomości i przestrzegania naszego Kodeksu oraz Polityki antykorupcyjnej. Jeśli masz podejrzenia lub wiedzę na temat jakiegokolwiek niewłaściwego postępowania bądź jeśli coś wydaje Ci się niewłaściwe, natychmiast skontaktuj się z działem ds. etyki i zgodności z przepisami lub działem prawnym.

Działając uczciwie i nie tolerując przekupstwa ani korupcji, chronimy reputację IFF i pomagamy zapewnić uczciwy rynek dla wszystkich.

Co byś zrobił(a)?

PYTANIE

Produkt smakowy dotarł do portu bez odpowiednich etykiet. Urzędnik celny zaproponował zwolnienie przesyłki w zamian za zapłatę określonej kwoty pieniędzy. Produkt ten jest nam pilnie potrzebny, aby zrealizować zamówienie klienta. Czy mogę dokonać płatności?

ODPOWIEDŹ

Nie możesz. Dokonanie takiej płatności stanowiłoby nie tylko naruszenie przepisów dotyczących etykietowania, ale również Polityki antykorupcyjnej IFF oraz obowiązujących przepisów antykorupcyjnych. Ten rodzaj płatności – często określany jako „płatność ułatwiająca” – jest uznawany za łapówkę w wielu jurysdykcjach i jest surowo zabroniony przez politykę IFF.

Podejmowanie takich działań może narazić zarówno Ciebie, jak i firmę na poważne konsekwencje prawne, finansowe i wizerunkowe. Niezależnie od pilności przesyłki lub lokalizacji, pracownicy nie mogą nigdy autoryzować ani dokonywać niewłaściwych płatności na rzecz urzędników państwowych. Jeśli kiedykolwiek spotkasz się z taką prośbą, musisz się natychmiast skontaktować z zespołem ds. etyki i zgodności z przepisami w celu uzyskania wskazówek.

PODCHODZIMY ETYCZNIE DO KWESTII PREZENTÓW, GOŚCINNOŚCI I ROZRYWKI

W IFF promujemy udane stosunki zawodowe i dobrą wolę w stosunku do naszych klientów, dostawców i innych kontrahentów, gdyż są one niezbędne do osiągnięcia przez nas sukcesów. Oferowanie i przyjmowanie umiarkowanych form rozrywki biznesowej, takich jak umiarkowane kolacje i imprezy lub wymiana skromnych upominków, może pomóc w umocnieniu naszych relacji z partnerami biznesowymi, zwłaszcza w kulturach, w których wręczanie prezentów jest zwyczajem. Jednak wszystkie prezenty, gesty gościnności i formy rozrywki muszą być zgodne z naszymi politykami i przepisami prawa.

Prezenty, gościnność i rozrywka

Co musisz wiedzieć

- Nigdy nie proś ani nie zabiegaj o prezenty, gesty gościnności lub rozrywkę.
- Zachowaj skromność. Wystawne prezenty, gesty gościnności lub formy rozrywki nigdy nie są akceptowalne.
- Nie przyjmuj zaproszeń na imprezy, które obejmują niestosowne miejsca, rozrywkę lub działania, które mogą naruszyć uczciwość zawodową.
- Produkty markowe są dopuszczalne, o ile nie są nad wyraz przesadne.
- Nigdy nie wręczaj ani nie przyjmuj niczego wartościowego, co mogłoby zostać odebrane jako wpływające lub potencjalnie wpływające na Twoją ocenę sytuacji lub działania albo ocenę sytuacji lub działania odbiorcy. Prezenty mogą przybierać różne formy, np. usługi, zatrudnienie czy instrumenty finansowe, takie jak akcje.
- Nie wolno przyjmować ani wręczać gotówki, kart podarunkowych, bonów, losów loteryjnych o dowolnej wartości ani innych ekwiwalentów gotówki.
- Powstrzymaj się od oferowania prezentów lub gestów gościnności urzędnikom państwowym. Przed podjęciem jakichkolwiek tego typu działań skontaktuj się z działem ds. etyki i zgodności z przepisami.
- Prezentów, które są nieodpowiednie i niezgodne z naszą Polityką antykorupcyjną, nie należy przyjmować lub należy je natychmiast zwrócić.

Jeśli nie masz pewności, czy dany prezent, gest gościnności lub forma rozrywki są odpowiednie – lub jeśli dotyczy to urzędnika państwowego – przed podjęciem działań skontaktuj się z działem ds. etyki i zgodności z przepisami lub działem prawnym. Jeśli upublicznienie mogłoby spowodować zakłopotanie dla IFF lub dla Ciebie osobiście, nie jest to dopuszczalne.

Aby uzyskać więcej informacji, zapoznaj się z Polityką antykorupcyjną IFF, Wytocznymi dotyczącymi prezentów, gościnności i rozrywki oraz Polityką podróży i wydatków biznesowych. Zawsze postępuj zgodnie z procesem ujawniania informacji w zakresie zgodności IFF, jeśli zaistnieje konieczność ujawnienia prezentów, gestów gościnności lub form rozrywki, w które zaangażowani są urzędnicy państwowi.

PODCHODZIMY ODPOWIEDZIALNIE DO DZIAŁALNOŚCI POLITYCZNEJ

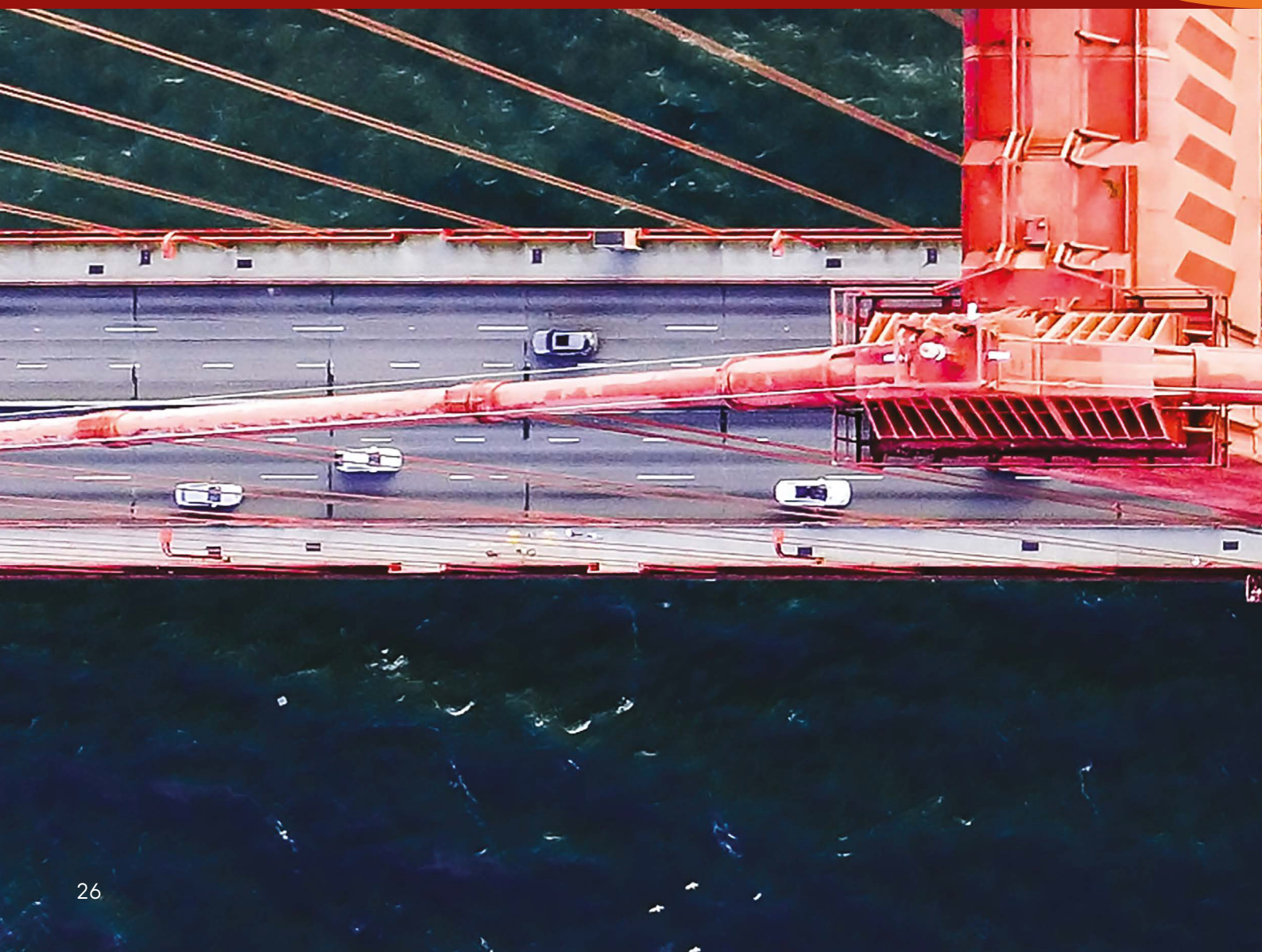
IFF zachęca pracowników do aktywności i zaangażowania obywatelskiego. Niemniej jednak zasoby firmy – w tym czas, obiekty, sprzęt i materiały – nie mogą być wykorzystywane do celów osobistych, politycznych lub społecznych. W miejscu pracy nie wolno rozdawać ani promować materiałów politycznych. Osobisty udział w działalności politycznej lub społecznej jest Twoim wyborem i nie ma wpływu na Twoje zatrudnienie.

Wszelka działalność polityczna w imieniu firmy IFF, w tym lobbying lub kontakty z urzędnikami państwowymi, wymaga uprzedniej zgody działu ds. etyki i zgodności z przepisami lub działu prawnego i musi być skoordynowana z działem spraw publicznych. IFF bezwzględnie zabrania bezpośredniego lub pośredniego finansowania przez firmę kampanii, organizacji lub kandydatów politycznych, a także zwrotu środków pracownikowi, który dokonał takich wpłat.



UCZCIWOŚĆ W NASZEJ DZIAŁALNOŚCI

W IFF uczciwość kieruje każdym aspektem naszej pracy – od sposobu naszego wewnętrznego funkcjonowania po sposób współpracy z partnerami zewnętrznymi i stronami trzecimi. Nasze zaangażowanie w etyczne postępowanie pozostaje niezmiennie, bez względu na działalność biznesową lub relacje. W poniższej sekcji przedstawiono kluczowe kwestie dotyczące zgodności, które pomagają nam przestrzegać tych standardów we wszystkich naszych działaniach.





ZOBOWIĄZUJEMY SIĘ DO UCZCIWYCH I PRZEJRZYSTYCH PRAKTYK BIZNESOWYCH

Naszymi wewnętrznymi działaniami kierują zasady uczciwości, etyki i przejrzystości. Konsekwentnie dostosowując nasze zachowanie do naszych wartości, budujemy zaufanie i wiarygodność na każdym szczeblu organizacji oraz sprzyjamy wzajemnemu szacunkowi, który wzmacnia współpracę między zespołami.

Jesteśmy transparentni w kwestii konfliktów interesów

Unikanie konfliktów interesów – zarówno wewnątrz, jak i na zewnątrz naszej organizacji – ma zasadnicze znaczenie dla jej funkcjonowania jako firmy etycznej i przejrzystej. Konflikt interesów może wpłynąć na Twoją ocenę sytuacji oraz zdolność do podejmowania bezstronnych decyzji. Osoby pracujące w IFF muszą zapewnić, aby ich osobiste interesy i relacje nie powodowały konfliktu, bądź nawet podejrzenia konfliktu, z ich zobowiązaniami zawodowymi wobec IFF.

Wszelkie rzeczywiste, potencjalne lub pozorne konflikty należy niezwłocznie zgłaszać przełożonemu oraz online za pośrednictwem portalu IFF poświęconego etyce i zgodności z przepisami. Dodatkowe wytyczne dotyczące konfliktów interesów oraz szczegółowe instrukcje dotyczące procesu ujawniania informacji można znaleźć w [Polityce konfliktów interesów IFF](#).

Co to jest konflikt interesów?

Konflikt interesów może występować w wielu postaciach i powstaje, gdy osobiste działania i relacje pracownika, bezpośrednio lub pośrednio, rzeczywiście lub pozornie stoją w konflikcie z jego zdolnością działania w najlepszym interesie IFF.

Przykłady:

- Zaangażowanie w działania faktycznie lub pozornie konkurencyjne wobec działalności IFF
- Powiązania osobiste lub finansowe z konkurentem, dostawcą, sprzedawcą lub klientem bądź udział w ich przedsiębiorstwie
- Praca lub transakcje biznesowe z członkiem rodziny lub przedsiębiorstwem, w którym członek rodziny posiada osobisty interes finansowy
- Wykonywanie czynności niezwiązanych z pracą dla IFF w godzinach pracy lub przy wykorzystaniu zasobów IFF
- Pozostawanie w związku uczuciowym z przełożonym lub podwładnym
- Praca jako konsultant dla konkurenta, dostawcy lub klienta IFF
- Praca jako pracownik, członek zarządu lub członek kierownictwa innej spółki równoległe z zatrudnieniem w IFF

Ujawnienie informacji ma kluczowe znaczenie: konflikt interesów zazwyczaj nie stanowi naruszenia, ale nieujawnienie go tak.



Co byś zrobił(a)?

PYTANIE

Chcę powierzyć świadczenie usług dla IFF firmie mojego kuzyna. Nie uważam, że jest to problemem, o ile poda on nam najlepszą cenę i będzie świadczyć usługi tej samej jakości co inne agencje.

Czy muszę powiedzieć przełożonemu, że właściciel firmy jest moim krewnym?

ODPOWIEDŹ

Tak, ponieważ w sytuacji, gdy Twój krewny jest właścicielem lub pracownikiem sprzedawcy lub dostawcy usług, występuje potencjalny konflikt interesów. Musisz wtedy ujawnić konflikt za pośrednictwem portalu IFF poświęconego etyce i zgodności z przepisami oraz otrzymać uprzednią zgodę przełożonego oraz działu ds. etyki i zgodności z przepisami lub działu prawnego.



PROWADZIMY RZETELNĄ DOKUMENTACJĘ

Rzetelna księgowość i dokumentacja są prawnie wymagane i niezbędne do zarządzania działalnością IFF oraz utrzymania dokładności i spójności naszych sprawozdań finansowych i ujawnianych informacji, co w ostatecznym rozrachunku wpływa na wiarygodność i reputację IFF.

„Księgi i dokumentacja”, które mogą mieć formę elektroniczną lub papierową, nie odnoszą się wyłącznie do zestawień finansowych, ale do wszystkich dokumentów sporządzanych, generowanych lub utrzymywanych w toku działalności IFF. Przykłady obejmują faktury, zamówienia zakupu, umowy, arkusze czasu pracy, dokumenty płacowe, sprawozdania z podróży i wydatków, wyniki prób, odczyty urządzeń, sprawozdania o lukach technologicznych, sprawozdania o bezpieczeństwie i środowisku oraz dokumenty składane do organów regulacyjnych.

Z uwagi na rozległy charakter dokumentacji odpowiedzialność za zapewnienie jej dokładności i kompletności spoczywa na każdym pracowniku, nie tylko personelu księgowym i finansowym IFF. Pracownik przyczyniający się do utworzenia dokumentacji biznesowej, na przykład przekazujący sprawozdanie o wydatkach, arkusz czasu pracy lub zamówienie zakupu, jest odpowiedzialny za uczciwość i dokładność podawanych informacji.

Próba zatajenia lub przekłamania informacji w księgach lub dokumentacji IFF stanowi poważne naruszenie przepisów. Obejmuje to:

- opóźnienie w zarejestrowaniu daty zamówienia lub płatności;
- przekazywanie niedokładnych lub wprowadzających w błąd informacji dotyczących transakcji;
- fałszowanie sprawozdań z kontroli, wyników testów lub innych dokumentów spółki.

Obowiązuje prosta zasada: wszystkie dokumenty i sprawozdania muszą być kompletne, uczciwe, rzetelne, terminowe i niewprowadzające w błąd. Od tej zasady nie ma wyjątków.

UNIKAMY WYKORZYSTYWANIA INFORMACJI POUFNYCH I UJAWNIANIA ISTOTNYCH INFORMACJI NIEPUBLICZNYCH

Nabywanie lub sprzedawanie papierów wartościowych IFF – lub papierów wartościowych jakiejkolwiek innej spółki – będąc w posiadaniu istotnych informacji niepublicznych („informacji poufnych”) jest niezgodne z prawem i nieetyczne.

IFF bezwzględnie zabrania:

- kupowania lub sprzedawania akcji, opcji lub innych papierów wartościowych IFF, jeśli posiadasz istotne informacje niepubliczne dotyczące IFF
- obrotu papierami wartościowymi innych spółek, w tym klientów lub dostawców, w oparciu o istotne informacje niepubliczne uzyskane w ramach pracy w IFF
- udostępniania lub ujawniania istotnych informacji niepublicznych komukolwiek, w tym inwestorom, analitykom, rodzinie lub znajomym

Istotne informacje niepubliczne to wszelkie informacje, które nie zostały jeszcze podane do wiadomości publicznej i które inwestor uznałby za istotne przy podejmowaniu decyzji o zakupie, sprzedaży lub zatrzymaniu papierów wartościowych. Przykłady:

- Nieopublikowane wyniki lub prognozy finansowe
- Fuzje, przejęcia lub zbycia
- Zmiany w kierownictwie
- Wprowadzanie nowych produktów lub innowacji
- Istotne zmiany dotyczące klientów lub umów
- Toczące się postępowania przed sądem lub organem regulacyjnym

Naruszenia mogą skutkować surowymi sankcjami cywilnymi i karnymi dla pracownika i innych zaangażowanych osób. Więcej informacji można znaleźć w Polityce obrotu papierami wartościowymi z wykorzystaniem informacji niejawnych IFF. W razie pytań lub wątpliwości skontaktuj się z działem prawnym.



BUDUJEMY ZAUFANIE WŚRÓD NASZYCH PARTNERÓW BIZNESOWYCH POPRAZ ETYCZNE POSTĘPOWANIE

IFF zobowiązuje się do prowadzenia działalności w sposób etyczny i odpowiedzialny we wszystkich relacjach z partnerami biznesowymi, dostawcami i stronami trzecimi.

Podczas współpracy z partnerami biznesowymi należy:

- Unikać nieuczciwych praktyk
- Traktować wszystkich partnerów uczciwie, sprawiedliwie i obiektywnie
- Uczciwie przedstawiać nasze produkty i usługi
- Przestrzegać odpowiednich procedur dotyczących zamówień i zaopatrzenia
- Wybierać kontrahentów ze względu na ich kompetencje, bez konfliktów interesów
- Przestrzegać obowiązków dotyczących poufności
- Respektować prawa własności intelektualnej i inne prawa własności

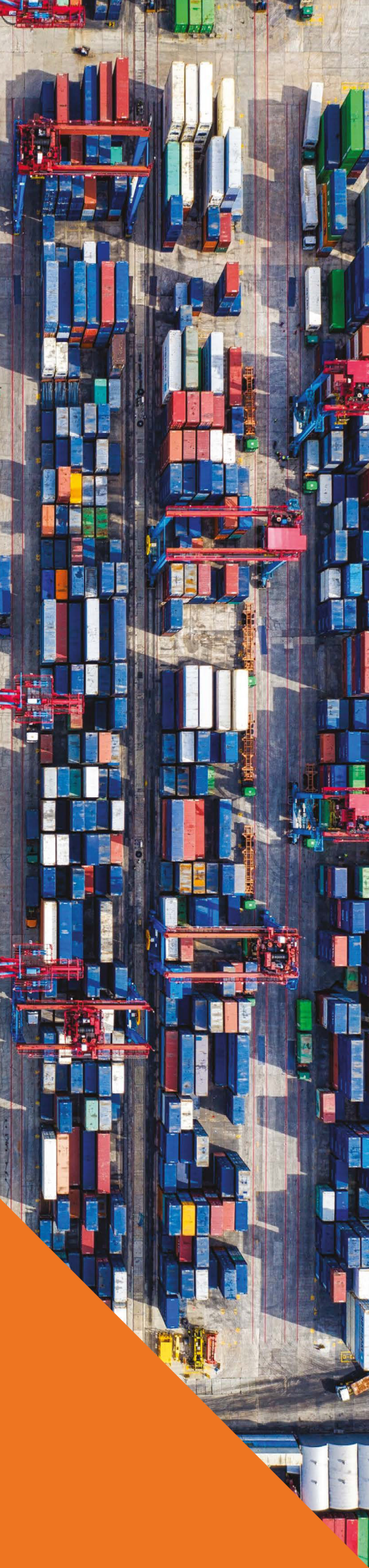
Od naszych partnerów wymagamy takich samych standardów

Zobowiązujemy się do przestrzegania najwyższych standardów etycznych, prawnych i zawodowych. Podobnie oczekujemy, że nasi dostawcy i partnerzy biznesowi będą podzielać te wartości i działać w sposób uczciwy, przejrzysty i odpowiedzialny.

Będziemy współpracować tylko z partnerami, którzy podzielają nasze zaangażowanie w etyczne praktyki biznesowe. Wszyscy dostawcy są zobowiązani do przestrzegania Kodeksu postępowania dostawców IFF, który określa wymagania dotyczące takich kwestii, jak standardy pracy, przeciwdziałanie korupcji, poufność oraz przestrzeganie obowiązujących przepisów i regulacji. Są to minimalne wymagania pozwalające na współpracę z IFF.

Aby chronić IFF przed korupcją i innymi zagrożeniami, wymagane jest przeprowadzenie odpowiedniej analizy oraz weryfikacji przeszłości. Więcej informacji można znaleźć w procedurze IFF dotyczącej należytej staranności stron trzecich.





Zachowujemy czujność w kwestii prania pieniędzy i działań z tym związanych

IFF bezwzględnie zabrania jakiegokolwiek udziału w procederze prania pieniędzy, finansowania terroryzmu lub wykorzystywania zasobów firmy do celów niezgodnych z prawem lub bezprawnych. Pranie pieniędzy to proces ukrywania pochodzenia dochodów z działalności przestępczej w celu nadania im pozorów legalności, często poprzez złożone transakcje lub firmy fasadowe.

Bądź czujny na podejrzanе działania w swoich relacjach biznesowych. Jeśli podejrzewasz, że partner biznesowy lub osoba trzecia może być zaangażowana w nielegalne lub wątpliwe działania, skontaktuj się natychmiast z działem ds. etyki i zgodności z przepisami lub działem prawnym.

Przestrzegamy przepisów kontroli handlu

Jako spółka globalna IFF oferuje swoją fachową wiedzę, kreatywność i produkty na całym świecie i w różnych krajach. Działanie w skali ogólnoswiatowej oznacza, że IFF podlega przepisom kontroli handlu w różnych krajach, w których prowadzi działalność, i zobowiązuje się do przestrzegania ich w całości. Przykłady:

- Przepisy kontroli eksportu, ograniczenia handlowe, embarga handlowe i sankcje ekonomiczne, które ograniczają lub uniemożliwiają prowadzenie przez IFF działalności biznesowej związanej z określonymi produktami, technologią lub oprogramowaniem lub z określonymi krajami, osobami lub podmiotami
- Przepisy antybojkotowe zakazujące spółkom udziału lub współdziałania w międzynarodowym bojkocie niezatwierdzonym lub niesankcjonowanym przez rząd Stanów Zjednoczonych
- Inne przepisy importowe i eksportowe, które wymagają uiszczenia przez IFF lub jej kontrahentów cła bądź uzyskania konkretnych koncesji, pozwoleń lub innych dokumentów przed przekazaniem produktów, technologii i oprogramowania za granicę

Przepisy dotyczące kontroli handlu i przepisy antybojkotowe są skomplikowane i mogą gwałtownie się zmieniać. W przypadku jakichkolwiek pytań lub wątpliwości przed podjęciem jakichkolwiek działań należy skontaktować się z działem prawnym. Należy przestrzegać zasad Polityki kontroli handlu IFF, zwłaszcza jeśli w ramach IFF odpowiadasz za podejmowanie decyzji dotyczących tego, gdzie lub od kogo kupujemy bądź komu sprzedajemy produkty, lub jeśli w inny sposób uczestniczysz w transgranicznych transakcjach handlowych.

Konkurujemy uczciwie i odpowiedzialnie

IFF zobowiązuje się do uczciwej i etycznej konkurencji na każdym rynku, na którym prowadzi działalność. Bezwzględnie zabramy wszelkich działań naruszających przepisy antymonopolowe lub dotyczące konkurencji, które mają na celu ochronę konsumentów i promowanie równych szans.

Nawet nieformalne rozmowy, np. przykład podczas targów, wydarzeń branżowych lub spotkań towarzyskich, mogą budzić poważne obawy prawne, jeśli dotyczą tych tematów. Jeśli nie masz pewności, czy dyskusja lub interakcja jest właściwa, niezwłocznie skonsultuj się z działem prawnym.

Nie wolno nigdy bezpośrednio ani pośrednio uzgadniać z konkurentami:

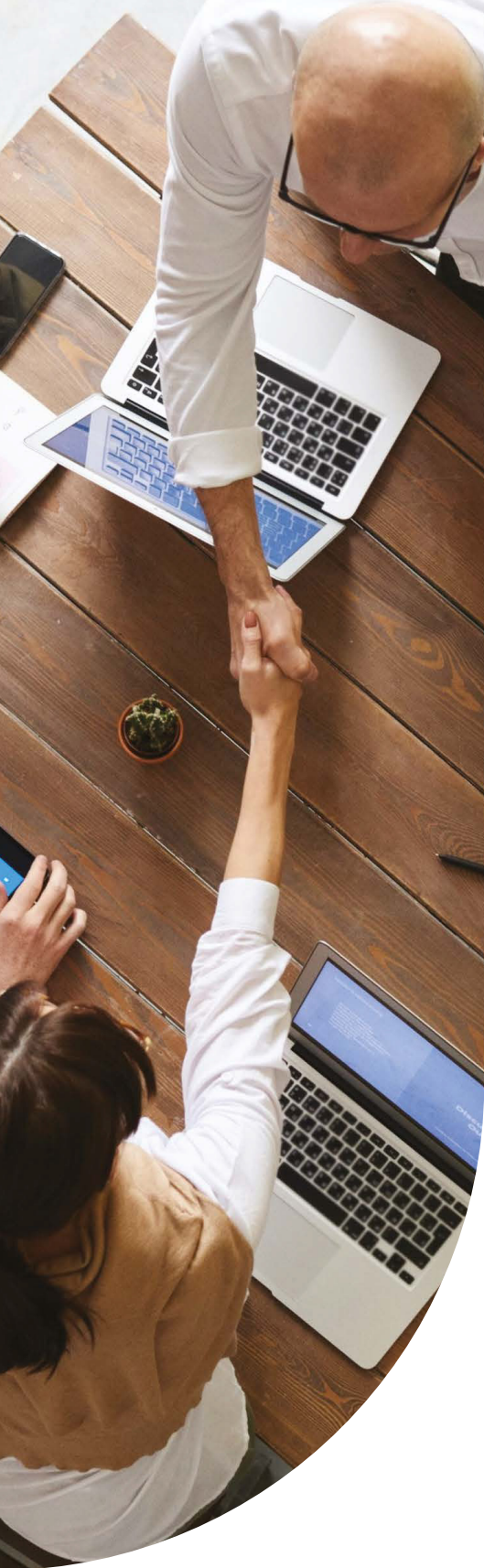
- ustalania lub koordynowania cen, rabatów, upustów lub innych warunków sprzedaży;
- dostosowywania lub koordynowania składanych ofert przetargowych;
- podziału rynków, terytoriów, klientów lub linii produktów;
- bojkotowania dostawców lub ograniczania produkcji;
- niewłaściwego ograniczania stosunków pracy.

Postępowanie z informacjami o konkurencji

Konkurujemy energicznie, ale uczciwie. Nie możesz pozyskiwać, wykorzystywać ani udostępniać informacji o konkurencji za pomocą środków niezgodnych z prawem lub nieetycznych. Dopuszczalne źródła obejmują publiczne dokumenty, artykuły prasowe i publicznie dostępne prezentacje. Nigdy nie pozyskuj poufnych informacji poprzez oszustwo, wprowadzanie w błąd lub za pośrednictwem osób trzecich.

Gdy konkurent jest również klientem

Jeśli IFF dostarcza produkty konkurentowi, rozmowy muszą być ściśle ograniczone do warunków tej konkretnej transakcji. Nie omawiaj cen ani warunków handlowych innych produktów lub usług IFF.



Dlaczego ma to znaczenie

Naruszenie przepisów antymonopolowych może skutkować surowymi karami – w tym zarzutami karnymi – dla osób fizycznych i IFF. Przepisy te są złożone i nawet działania podjęte w dobrej wierze mogą prowadzić do poważnych konsekwencji.

Więcej informacji można znaleźć w [Polityce antymonopolowej i konkurencji IFF](#), a w razie pytań lub wątpliwości skontaktuj się z działem prawnym.

Co byś zrobił(a)?

PYTANIE

Podczas ostatniego spotkania stowarzyszenia branżowego jedna z naszych konkurentek mimochodem zasugerowała, że byłoby korzystne, gdybyśmy podzielili między siebie rynek regionalny, aby zmaksymalizować zyski przy mniejszym wysiłku. Dodała przy tym, że jest to rozmowa „nieoficjalna”.

Poczułem(-am) się nieswojo – czy ta rozmowa była właściwa?

ODPOWIEDŹ

Absolutnie nie. Chociaż spotkania stowarzyszeń branżowych mogą służyć uzasadnionym celom branżowym, należy podchodzić do nich z ostrożnością. Wszelkie dyskusje z naszymi konkurentami dotyczące cen, warunków sprzedaży, terytoriów rynkowych lub alokacji klientów są surowo zabronione na mocy przepisów antymonopolowych i należy ich unikać. Jeśli konkurent porusza takie tematy, należy wyraźnie odrzucić tę sugestię, natychmiast zakończyć dyskusję i wycofać się z sytuacji. Ponadto niezwłocznie zgłoś tę sytuację do działu prawnego.

Zapewniamy zgodność produktów z przepisami i integralność regulacyjną

IFF zobowiązuje się do pełnego przestrzegania wszystkich obowiązujących przepisów, regulacji i norm branżowych dotyczących bezpieczeństwa, jakości i integralności naszych produktów. Obejmuje to złożone i zmieniające się wymagania w sektorach: spożywczym, kosmetycznym, farmaceutycznym i chemicznym.

Jesteśmy odpowiedzialni za zapewnienie, że:

- nasze produkty i składniki spełniają wymogi prawne obowiązujące na każdym rynku, na którym działamy;
- etykiety produktów są dokładne, przejrzyste oraz zgodne z lokalnymi i międzynarodowymi przepisami;
- oświadczenia dotyczące naszych produktów są zgodne z prawdą, uzasadnione i zgodne z oczekiwaniami regulacyjnymi;
- procesy produkcji, pakowania i wysyłki są zgodne z obowiązującymi normami bezpieczeństwa i jakości.

Zgodność z przepisami nie jest opcjonalna – ma zasadnicze znaczenie dla ochrony konsumentów, utrzymania zaufania i zachowania reputacji IFF. Oczekujemy, że wszyscy pracownicy zrozumieją zasady obowiązujące w ich pracy i w razie potrzeby będą zwracać się o wskazówki.

W przypadku pytań dotyczących wymogów regulacyjnych lub zgodności z produktami niezwłocznie skontaktuj się z przełożonym, działem ds. regulacyjnych lub działem prawnym.



Co byś zrobił(a)?

PYTANIE

Chcę zaprezentować klientowi aromat zawierający składnik, który nie został jeszcze wewnętrznie zatwierdzony do stosowania w aromatach. Został już jednak zatwierdzony do stosowania w smakach. Czy mogę zaprezentować ten aromat?

ODPOWIEDŹ

Nie. Ze składnika nie wolno korzystać do momentu zakończenia wewnętrznego procesu zatwierdzania produktu do „użytku końcowego”. Przepisy dotyczące aromatów niekoniecznie muszą dotyczyć smaków, i na odwrót.

PYTANIE

Dostawca poinformował mnie, że jego produkt zawiera śladowe ilości substancji skażającej, jednak jej poziom jest bardzo niski i nie rodzi problemów z bezpieczeństwem. Dodał również, że podejmuje starania w celu wyeliminowania tej substancji. Czy muszę poinformować o tym mojego przełożonego?

ODPOWIEDŹ

Tak, natychmiast. Nawet najmniejsza aluzja do problemów dotyczących środowiska, bezpieczeństwa lub jakości w jednym z naszych produktów lub składników musi być zgłoszona od razu po jej odkryciu. Należy natychmiast skontaktować się z pracownikiem działu ds. regulacyjnych lub działu prawnego.



OCHRONA MAJĄTKU I AKTYWÓW IFF



UNIKAMY OSZUSTW, KRADZIEŻY, MARNOTRAWSTWA I NIEWŁAŚCIWEGO WYKORZYSTYWANIA

W IFF zachowujemy się jak właściciele — chronimy zasoby firmy tak, jakby były naszą własnością. Zasoby te mają zasadnicze znaczenie dla dostarczania wartości naszym klientom i obejmują zarówno aktywa materialne (takie jak obiekty, wyposażenie i fundusze), jak i niematerialne (takie jak własność intelektualna, informacje poufne i zastrzeżone know-how).

Majątek i aktywa IFF mogą być wykorzystywane wyłącznie w uzasadnionych celach biznesowych. Wszelkie nadużycia, kradzieże lub wykorzystywanie zasobów firmy dla osobistych korzyści, nieetycznego postępowania lub nielegalnej działalności są surowo zabronione.



Do Twoich obowiązków należy:

- przestrzeganie Polityki zakupów IFF przy pozyskiwaniu surowców i usług
- odpowiedzialne korzystanie ze środków firmy, zwłaszcza w zakresie podróży i rozrywki, zgodnie z Polityką podróży i wydatków biznesowych
- zapewnienie, że wszystkie transakcje są odpowiednio autoryzowane i mieszczą się w limitach określonych w Polityce dotyczącej osób upoważnionych do podpisywania i zatwierdzania dokumentów (ASAP)
- zwrot całego mienia firmy — fizycznego lub cyfrowego — po zakończeniu zatrudnienia

Jeśli podejrzewasz oszustwo, kradzież lub niewłaściwe wykorzystanie zasobów IFF, zgłoś to natychmiast. Naruszenia mogą skutkować postępowaniem dyscyplinarnym, a w niektórych przypadkach odpowiedzialnością karną.

CHRONIMY NASZĄ WŁASNOŚĆ INTELKTUALNĄ, TAJEMNICE HANDLOWE I INFORMACJE POUFNE

Sukces IFF zależy od ochrony naszych poufnych i zastrzeżonych informacji, własności intelektualnej i aktywów marki – niezbędnych do utrzymania naszej przewagi konkurencyjnej, reputacji i zgodności z prawem. Ochrona poufności i integralności naszych odkryć, formuł, procesów produkcyjnych i danych naukowych pozwala nam utrzymywać czołowe miejsce w branży. Aby nadal dostarczać najwyższej jakości produkty i usługi, musimy chronić te unikalne zasoby wraz z innymi poufnymi informacjami biznesowymi, takimi jak dane dotyczące sprzedaży i cen. Pracownicy mają obowiązek zapobiegać nieuprawnionemu dostępowi lub wykorzystaniu poufnych informacji IFF, a także danych naszych pracowników, klientów, dostawców i partnerów biznesowych.

Co należy chronić?



- **Własność intelektualna i tajemnice handlowe:** wszelka własność intelektualna stworzona przez IFF lub pracowników w trakcie zatrudnienia należy do firmy i często ma charakter poufny. Można jej używać wyłącznie do celów biznesowych IFF i nigdy nie wolno udostępniać osobom trzecim. Obejmuje ona wynalazki, formuły, procesy, produkty, listy klientów, programy, patenty, znaki towarowe, prawa autorskie, tajemnice handlowe, nazwy domen oraz wszelkie ich modyfikacje i ulepszenia. Twoim obowiązkiem jest również pomoc IFF w unikaniu naruszania praw własności intelektualnej innych podmiotów. Przed wprowadzeniem nowego produktu lub procesu na rynek skonsultuj się z zespołem ds. własności intelektualnej działu prawnego w celu przeprowadzenia przeglądu patentowego.



- **Marka i logo IFF:** nazwa i logo IFF należą do naszych najcenniejszych aktywów i muszą być używane w odpowiedni sposób, aby zachować ich wartość. Zapoznaj się z wytycznymi dotyczącymi marki IFF, zwracaj uwagę na nadużycia ze strony współpracowników, klientów, dostawców lub konkurencji – zwłaszcza w Internecie – oraz zgłaszaj wszelkie wątpliwości kierownictwu, pracownikom działu komunikacji korporacyjnej, działu marketingu lub zespołu ds. własności intelektualnej działu prawnego.



- **Informacje poufne i zastrzeżone:** obejmuje wszelkie informacje niepubliczne dotyczące IFF, naszych pracowników, klientów lub partnerów biznesowych. Przykłady obejmują plany strategiczne, aktywa marki, dane pracowników, tajemnice handlowe (takie jak formuły i receptury), specyfikacje produktów, dane finansowe i operacyjne, badania i rozwój, metody produkcji, dane klientów i dostawców, strategie cenowe oraz dane uwierzytelniające systemu. Jeśli informacje nie są publicznie dostępne, a ich ujawnienie mogłoby zaszkodzić IFF lub naruszyć przepisy prawa lub zasady, należy je traktować jako poufne.

Jeśli nie ma pewności, czy dana informacja jest poufna, należy zadać sobie następujące pytania:

Czy dostęp publiczny do tych informacji jest ograniczony?

Czy jej ujawnienie mogłoby zaszkodzić IFF, jej pracownikowi lub kontrahentowi albo osłabić ich pozycję?

Czy przekazanie informacji mogłoby zagrozić wykonywaniu pracy przez pracownika lub inne osoby?

Czy ujawnienie lub wykorzystanie informacji stanowiłoby naruszenie przepisów prawa?

Jeśli na jedno z powyższych pytań udzielono odpowiedzi twierdzącej, należy uznać informację za poufną i traktować ją odpowiednio. Niektóre informacje mogą również kwalifikować się jako tajemnica handlowa, jeśli są znane tylko ograniczonej grupie, mają wartość handlową i są aktywnie chronione. Obowiązek ochrony tych informacji ma zastosowanie w trakcie i po zakończeniu zatrudnienia.

Aby pomóc IFF utrzymać jej przewagę konkurencyjną, pracownik musi podejmować kroki skutecznie chroniące tajemnice handlowe i informacje poufne, przestrzegając Polityki informacji poufnych i tajemnic handlowych IFF. Obowiązek ten trwa przez cały czas zatrudnienia w IFF, w tym poza miejscem i godzinami pracy, jak również po ustaniu stosunku pracy.

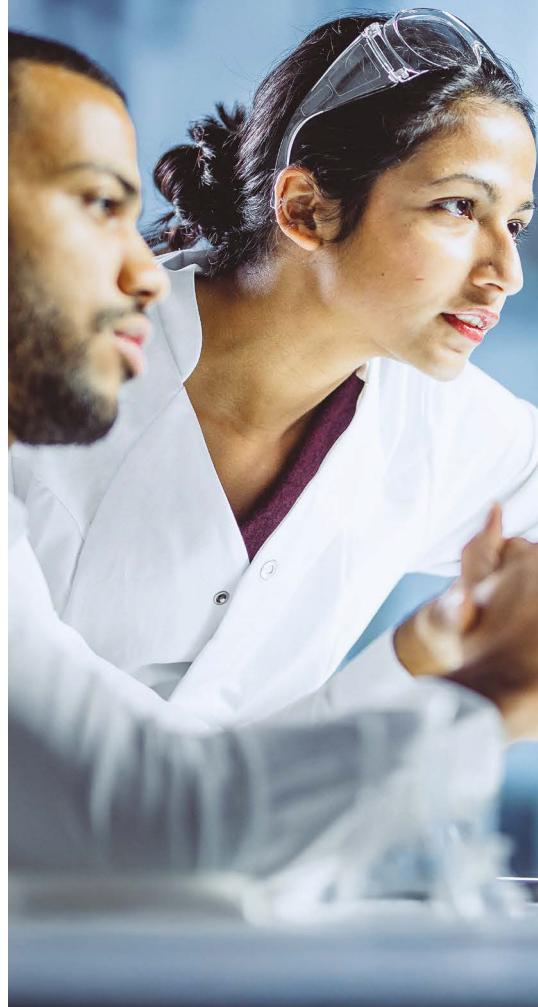


Przekazywanie informacji poufnych

Zawsze zachowuj ostrożność i rozwagę podczas udostępniania informacji poufnych lub zastrzeżonych, zarówno w formie pisemnej pocztą elektroniczną i za pomocą komunikatorów, jak i podczas rozmów osobistych lub wirtualnych. Zwracaj uwagę na otoczenie, gdy rozmawiasz o poufnych lub zastrzeżonych informacjach przez telefon komórkowy, w miejscu publicznym lub podczas spotkań towarzyskich. Pamiętaj, że obowiązek ochrony informacji poufnych i zastrzeżonych dotyczy również rozmów ze znajomymi, pracownikami innych firm, a nawet członkami rodziny. Obowiązek ten trwa nadal po ustaniu zatrudnienia w IFF.

Tylko upoważnione osoby mogą ujawniać informacje poufne i tylko wtedy, gdy jest to konieczne do celów biznesowych, przy zapewnieniu odpowiednich zabezpieczeń. W przypadku pytań dotyczących poufności lub zastrzeżonego charakteru informacji oraz możliwości ich ujawnienia należy zwrócić się o poradę do działu prawnego.

Więcej wskazówek dotyczących zapewnienia bezpieczeństwa i poufności informacji IFF można znaleźć w [Polityce informacji poufnych i tajemnic handlowych](#) oraz [Polityce uczciwego ujawniania informacji](#).



Co byś zrobił(a)?

PYTANIE

Chemiczka z naszego działu właśnie zdecydowała się odejść i podjąć pracę w innej firmie. Powiedziała mi, że planuje skopiować stworzone przez nią podczas pracy dla IFF pliki dotyczące pewnych procesów, ponieważ jej zdaniem jest mało prawdopodobne, że IFF kiedykolwiek z nich skorzysta. Czy może zabrać te informacje ze sobą?

ODPOWIEDŹ

Nie. Wszystko, co pracownik stworzy w ramach stosunku pracy, w tym procesy i wynalazki, jest własnością IFF. Z wytworów pracy pracownika można korzystać wyłącznie w związku z działalnością IFF, a pracownikowi nie wolno w żadnych okolicznościach zabierać ich ze sobą ani wykorzystywać po odejściu ze spółki.

PYTANIE

Jestem opiekunem jednego z najważniejszych klientów IFF. Niedawno otrzymałem/-am prośbę o przekazanie formuły produktu zakupionego przez tego klienta. Czy mogę przekazać tę informację?

ODPOWIEDŹ

Być może, o ile uzyskane zostaną odpowiednie zgody i spełnione odpowiednie warunki. Ujawnianie formuł i składników może następować wyłącznie za uprzednią zgodą pracownika działu ds. regulacyjnych lub działu prawnego oraz według ścisłych specyfikacji ujawniania i procedur poufności. Jeśli klient wymaga ujawnienia tych informacji dla celów regulacyjnych, należy skontaktować się z pracownikiem działu ds. regulacyjnych. W pozostałych przypadkach należy skontaktować się z działem prawnym.

KOMUNIKACJA ZEWNĘTRZNA I PRYWATNOŚĆ





PODCHODZIMY Z OSTROŻNOŚCIĄ DO KWESTII ZWIĄZANYCH Z KOMUNIKACJĄ I MEDIAMI SPOŁECZNOŚCIOWYMI

Jako spółka notowana na giełdzie, IFF musi zapewnić, że wszelka komunikacja zewnętrzna jest dokładna, spójna i zgodna z przekazem korporacyjnym. Aby chronić naszą reputację i zachować zgodność z wymogami prawnymi i regulacyjnymi, tylko wyznaczeni rzecznicy – tacy jak CEO, CFO oraz członkowie zespołów ds. relacji inwestorskich i komunikacji korporacyjnej – są upoważnieni do wypowiedzania się w imieniu IFF.

O ile nie masz wyraźnego upoważnienia i zgody na publikację treści, nie możesz wypowiadać się publicznie ani odpowiadać na pytania dotyczące działalności, operacji, pracowników lub partnerów IFF. Dotyczy to:

- tradycyjnych mediów (telewizja, radio, druk itp.);
- wystąpień i forów publicznych;
- osobistych lub zawodowych kont w mediach społecznościowych;
- blogów, artykułów i innych publikowanych treści;
- platform internetowych i stron do udostępniania treści;
- próśb o oficjalne lub nieoficjalne przekazanie informacji, także tych od inwestorów i analityków.

Jeśli ktoś skontaktuje się z Tobą w celu uzyskania komentarza lub informacji, przekaz zapytanie na adres media.request@iff.com lub członkowi zespołu ds. komunikacji korporacyjnej.

KORZYSTANIE Z PORTALI SPOŁECZNOŚCIOWYCH



ZALECENIA

- Zawsze informuj, że jesteś pracownikiem IFF, publikując jakiegokolwiek treści dotyczące IFF na platformach publicznych. Wyraźnie zaznaczaj, że przedstawione opinie są wyłącznie Twoimi opiniami, a nie opiniami IFF.
- Zawsze respektuj marki, znaki towarowe i prawa autorskie innych firm.
- W komunikacji wykazuj się szacunkiem i profesjonalizmem.



ZAKAZY

- Nie udostępniaj żadnych informacji poufnych IFF.
- Nie udostępniaj żadnych informacji o klientach, partnerach biznesowych ani pracownikach IFF.



Więcej informacji można znaleźć w Polityce komunikacji zewnętrznej IFF i Polityce mediów społecznościowych.

KORZYSTAMY Z TECHNOLOGII I SYSTEMÓW KOMUNIKACJI W SPOSÓB ODPOWIEDZIALNY

IFF zapewnia elektroniczne systemy komunikacyjne i informatyczne, w tym komputery, urządzenia mobilne, oprogramowanie, serwery, pocztę elektroniczną i dostęp do Internetu, w celu wsparcia działalności biznesowej. Systemy te oraz wszystkie dane przesyłane lub przechowywane za ich pomocą stanowią własność firmy i należy z nich korzystać w sposób odpowiedzialny. Dopuszczalne jest sporadyczne używanie ich do celów prywatnych, o ile nie jest to zabronione przez lokalne zasady lub umowę o pracę. Jednak takie wykorzystanie nie może zakłócać działalności biznesowej, ograniczać wydajności ani narażać IFF na ryzyko.

Właściwe użytkowanie

Oczekujemy, że będziesz korzystać z systemów IFF w sposób profesjonalny i zgodny z prawem.

Przykłady korzystania w sposób niewłaściwy to:

- Wysyłanie lub uzyskiwanie dostępu do treści obraźliwych, zawierających groźby lub zniesławiających
- Nieautoryzowane udostępnianie lub kopiowanie informacji poufnych, zastrzeżonych lub danych osobowych
- Uzyskiwanie dostępu do systemów, plików lub sieci bez odpowiedniej autoryzacji
- Wykorzystywanie systemów IFF do celów prywatnych, politycznych zbiórek funduszy lub działalności religijnej
- Angażowanie się w nielegalne, nieetyczne lub niezgodne z przepisami działania

Bezpieczeństwo i poufność

Ochrona zasobów cyfrowych IFF to wspólna odpowiedzialność. Należy:

- Chronić hasła i dane uwierzytelniające, aby zabezpieczyć systemy IFF przed przypadkowym lub nieuprawnionym dostępem
- Korzystać wyłącznie z zatwierdzonych systemów i aplikacji IFF do wysyłania, odbierania lub przechowywania informacji biznesowych
- Nie używać prywatnych kont e-mail, zewnętrznych platform udostępniania plików ani nieautoryzowanych aplikacji do przesyłania wiadomości do celów służbowych IFF, chyba że zostało to wyraźnie zatwierdzone na piśmie

Monitoring i prywatność

IFF zastrzega sobie prawo do monitorowania, uzyskiwania dostępu, przeglądania, usuwania i rejestrowania komunikacji oraz aktywności w swoich systemach, w tym osobistych wiadomości e-mail i korzystania z Internetu do celów prywatnych, zgodnie z obowiązującymi przepisami prawa.

Więcej informacji można znaleźć w [Polityce dopuszczalnego użytkowania IFF](#) oraz powiązanych wytycznych.

Jeśli podejrzewasz, że dane IFF zostały niewłaściwie przetworzone lub ujawnione, skontaktuj się natychmiast z działem Digital Technology Solutions (DTS).

WYKORZYSTUJEMY SZTUCZNĄ INTELIGENCJĘ (AI) W SPOSÓB ETYCZNY

IFF wykorzystuje potencjał sztucznej inteligencji w celu zwiększenia innowacyjności, wydajności i kreatywności w całej swojej działalności. Jednak wraz z tą szansą pojawia się odpowiedzialność. Wykorzystanie AI musi być etyczne, przejrzyste i zgodne z naszymi wartościami, polityką i zobowiązaniami prawnymi.



Odpowiedzialne wykorzystanie i rozwój AI

Pracownicy mogą korzystać z narzędzi AI tylko w taki sposób, który:

- jest zgodny z obowiązującymi przepisami prawa, regulacjami i politykami IFF;
- zapewnia nadzór człowieka nad wszystkimi wynikami generowanymi przez sztuczną inteligencję pod kątem dokładności przed ich użyciem i/lub dystrybucją;
- chroni wszystkie dane IFF, w tym dane poufne, zastrzeżone i osobowe;
- chroni dane naszych partnerów biznesowych;
- unika generowania lub udostępniania wprowadzających w błąd, stronnicych lub nieodpowiednich treści;
- jest przejrzysty i możliwy do prześledzenia, zwłaszcza gdy wyniki są wykorzystywane w podejmowaniu decyzji lub do komunikacji.



Niedozwolone użytkowanie

Nie używaj narzędzi AI do:

- tworzenia lub rozpowszechniania treści wprowadzających w błąd (np. podszywanie się pod inne osoby, deepfake'i);
- omijania wewnętrznych mechanizmów kontroli lub automatyzacji zadań objętych ograniczeniami;
- wprowadzania poufnych danych firmy lub klientów do publicznych lub niezatwierdzonych platform AI;
- generowania wyników, które mogłyby naruszać Kodeks postępowania IFF lub zaszkodzić naszej reputacji.

Jeśli korzystasz ze sztucznej inteligencji jako pomocy w pracy, ponosisz odpowiedzialność za rzetelność, stosowność i wpływ wyników jej działania. Musisz być w stanie wyjaśnić, w jaki sposób narzędzie zostało użyte, oraz zapewnić, że jego użycie zostanie ujawnione, gdy zajdzie taka potrzeba.

Wszelkie przypadki wykorzystania narzędzi AI muszą być zgodne z Polityką sztucznej inteligencji IFF, która określa zasady zarządzania takim wykorzystaniem, zatwierdzone platformy, przypadki użycia i praktyki ograniczania ryzyka. W razie wątpliwości pracownicy powinni zwrócić się o poradę do działu prawnego, działu ds. etyki i zgodności z przepisami lub działu Digital Technology Solutions (DTS).

CHRONIMY PRYWATNOŚĆ I BEZPIECZEŃSTWO DANYCH OSOBOWYCH

IFF zobowiązuje się do ochrony prywatności i danych osobowych naszych pracowników, klientów, partnerów biznesowych i innych osób, z którymi prowadzimy interesy. Przetwarzamy dane osobowe w sposób odpowiedzialny, bezpieczny i zgodny z obowiązującymi przepisami dotyczącymi ochrony prywatności oraz politykami IFF.

Co to są dane osobowe?

Dane osobowe obejmują informacje umożliwiające identyfikację danej osoby.



Imię i nazwisko



Adres e-mail



Rządowy numer identyfikacyjny



Numer identyfikacyjny pracownika



Numer telefonu



Dane rachunku bankowego



Dane logowania

IFF gromadzi dane osobowe w uzasadnionych celach biznesowych, w tym w celu administrowania świadczeniami pracowniczymi, zarządzania relacjami z klientami i partnerami oraz wypełniania obowiązków prawnych i regulacyjnych.

Jeśli Twoja rola wiąże się z dostępem do danych osobowych:

- możesz je gromadzić, wykorzystywać i udostępniać wyłącznie w uzasadnionych celach biznesowych;
- musisz ograniczyć dostęp i wykorzystanie tych danych do zakresu niezbędnego do wykonywania obowiązków służbowych;
- musisz chronić dane osobowe przed nieuprawnionym dostępem, utratą lub niewłaściwym wykorzystaniem;
- musisz unikać ujawniania danych osobowych osobom, które nie mają uzasadnionej potrzeby ich poznania – zarówno wewnątrz, jak i poza IFF;
- musisz przestrzegać poufności nawet po zakończeniu zatrudnienia.

Wymagamy również od osób trzecich, które przetwarzają dane osobowe w naszym imieniu, przestrzegania obowiązujących przepisów dotyczących prywatności i zobowiązań wynikających z zawartych umów.

Więcej informacji można znaleźć w Polityce prywatności pracowników IFF oraz powiązanych procedurach dotyczących ochrony danych. Jeśli masz pytania dotyczące ochrony danych osobowych lub wymogów dotyczących prywatności, skontaktuj się z działem prawnym. Jeśli podejrzewasz, że doszło do niewłaściwego wykorzystania, utraty, kradzieży lub nieodpowiedniego dostępu do danych, natychmiast zgłoś ten fakt pracownikom działu DTS lub prawnego.

ODPOWIEDNIO PRZECHOWUJEMY DOKUMENTY

IFF codziennie generuje znaczną ilość dokumentacji biznesowej – zarówno w formie papierowej, jak i elektronicznej. Pracownicy ponoszą odpowiedzialność za zarządzanie tymi dokumentami przez cały cykl ich życia: od utworzenia i utrzymania, po właściwe przechowywanie i ostateczne zniszczenie.

Wszystkie dokumenty muszą być przechowywane i utylizowane zgodnie z Polityką przechowywania dokumentacji IFF. Jeśli zajmujesz się przetwarzaniem danych wrażliwych, takich jak dane finansowe lub dane osobowe pracowników, masz podwyższony obowiązek zrozumienia i przestrzegania tych wymagań.

Zabezpieczenie prawne dokumentów i wyjątki

Standardowe okresy przechowywania dokumentów przez IFF nie mają zastosowania w przypadku dokumentów objętych zabezpieczeniem prawnym. Jeśli otrzymasz wezwanie do zachowania dokumentacji związanej z toczącym się lub potencjalnym postępowaniem sądowym, dochodzeniem, audytem lub postępowaniem regulacyjnym, musisz zachować wszystkie istotne dokumenty – nawet jeśli w innym przypadku byłyby one przeznaczone do usunięcia.

Niszczenie lub modyfikowanie dokumentów objętych zabezpieczeniem prawnym – nawet nieumyślne – może narazić zarówno Ciebie, jak i IFF na poważne konsekwencje prawne.

Jeśli nie masz pewności, czy dany dokument należy zachować, zachowaj go i odwołaj się do Polityki przechowywania dokumentacji lub skontaktuj się z działem prawnym w celu uzyskania wskazówek.

Aktualizacja z marca 2026 r.

©2026 International Flavors & Fragrances, Inc.

Wszelkie prawa zastrzeżone.

IFF jest zastrzeżonym znakiem towarowym.

521 West 57th Street
New York, NY 10019
Stany Zjednoczone

* Uwaga dla pracowników: Niniejszy Kodeks Postępowania („Kodeks”) nie jest umową. Nie przyznaje on pracownikom konkretnych uprawnień z tytułu stosunku pracy ani nie gwarantuje im zatrudnienia przez konkretny okres. Zawarte w niniejszym Kodeksie odniesienia do „IFF” oznaczają spółkę International Flavors & Fragrances Inc. i jej podmioty zależne oraz powiązane, a także każdą spółkę będącą bezpośrednio lub pośrednio, w całości lub poprzez udział większościowy, własnością IFF, bądź w inny sposób przez nią kontrolowaną. W niniejszym Kodeksie występują odniesienia do polityk, procedur, standardów i wytycznych IFF (zwanymi łącznie „politykami IFF”). W większości przypadków w niniejszym Kodeksie przytaczane są jedynie najważniejsze zapisy lub streszczenia polityk. Pełny egzemplarz każdej polityki IFF można uzyskać w serwisie [IFFConnect](#) bądź kontaktując się z działem ds. etyki i zgodności z przepisami lub działem kadr.